

# 登革熱、茲卡病毒感染症、屈公病 防治介紹

臺南市政府登革熱防治中心



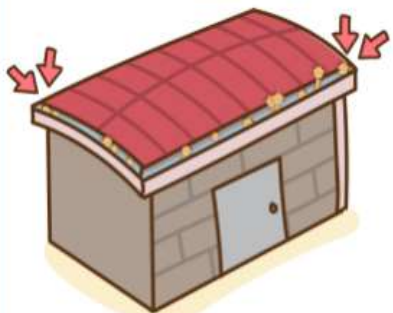
# 別幫蚊子養小孩

0.5公分積水也能成為孑孓大溫床

冷氣集水器



屋簷排水槽



盆栽底盆



塑膠椅凹陷處



定時清理  
用力「刷」才有效！



## 大綱

- 認識登革熱、茲卡病毒感染症及屈公病
- 病媒蚊介紹
- 孳生源介紹
- 傳染病防治法相關條文介紹
- 如何預防登革熱

# 登革熱國際疫情

- 2024年國外疫情以**馬來西亞為最高**，累計至3月25日止共**41,616例**；其次為**印尼**，累計至3月18日止共**35,556例**。
- 2024年與2023年同期疫情相比，**增加最顯著的為馬來西亞**，與2023年相比增加**15,143人**。

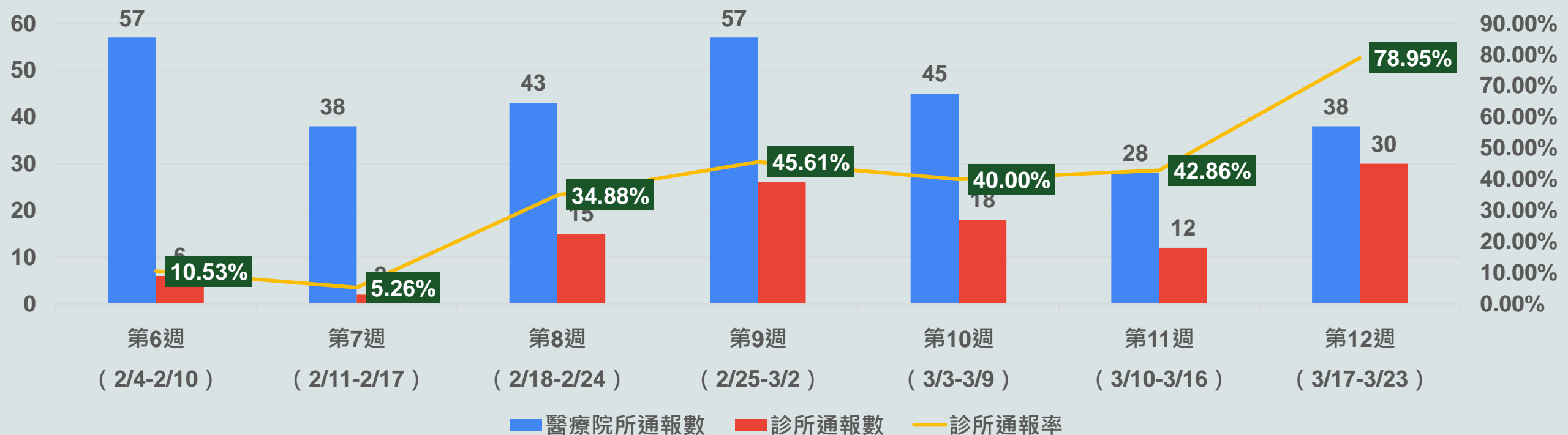
	2024病例數 (死亡數)	2024 統計截止點	2023年同期病例數 (死亡數)	2023同期 統計截止點	與2023同期比較
菲律賓 <sup>*1</sup>	-	-	29,885 (96)	3/26	-
越南 <sup>*7</sup>	11,235 (0)	3/3	19,151 (4)	3/3	減少7,916人
			21,907 (3)	3/19	減少10,672人
馬來西亞 <sup>*2</sup>	41,616 (19)	3/25	26,473 (17)	3/26	增加15,143人
泰國 <sup>*3</sup>	20,590 (19)	3/20	10,101 (14)	3/3	增加10,489人
柬埔寨 <sup>*1</sup>	3,575 (1)	3/3	975 (2)	3/3	增加2,600人
			1,378 (4)	4/2	增加2,197人
斯里蘭卡 <sup>*4</sup>	18,255 (-)	2/23	12,496 (-)	2/24	增加5,759人
			18,885 (-)	3/24	減少630人
印尼 <sup>*6</sup>	35,556 (290)	3/18	-	-	-
寮國 <sup>*1</sup>	966(0)	2/18	363 (0)	2/18	增加603人
			727 (0)	4/2	增加239人
新加坡 <sup>*5</sup>	4,710 (-)	3/24	2,242 (-)	3/24	增加2,468人
帛琉 <sup>*1</sup>	2 (-)	3/3	0 (-)	2/26	增加2人

資料來源：<sup>\*1</sup>WPRO、<sup>\*2</sup>iDengue、<sup>\*3</sup>泰國衛生部、<sup>\*4</sup>斯里蘭卡衛生部、<sup>\*5</sup>新加坡環境局、<sup>\*6</sup>ANTARA News、<sup>\*7</sup>Vietnam+

# 疫情監測與宣導組-本市疫情

- 本土病例：2024年累計0例，無新增重症及死亡病例
- 境外移入：2024年累計3例，新營區、麻豆區、東區各1例，感染國家以印尼(1)及馬來西亞(2)為主

醫療院所 資料區間	第6週 ( 2/4-2/10 )	第7週 ( 2/11-2/17 )	第8週 ( 2/18-2/24 )	第9週 ( 2/25-3/2 )	第10週 ( 3/3-3/9 )	第11週 ( 3/10-3/16 )	第12週 ( 3/17-3/23 )	合計
醫療院所通報數	57	38	43	57	45	28	38	1,052
診所通報數	6	2	15	26	18	12	30	199
診所通報率	10.53%	5.26%	34.88%	45.61%	40.00%	42.86%	78.95%	18.92%



# 你知道登革熱怎麼傳染的?



感染者在發病前即有傳染力，  
蚊子叮咬病患而感染病毒

認識認識登革熱、茲卡  
病毒感染症及屈公病



# 什麼是登革熱

- 別名「**斷骨熱**」〈Breakbone fever〉，「**天狗熱**」〈台語〉
- 流行於熱帶、亞熱帶及溫帶地區
- 潛伏期通常為**3~8**天，最長可至**14**天
- 主要經由帶有登革病毒之**斑蚊**吸血而傳播，而不會由人直接傳染給人
- 登革病毒共分為**4**型，重複感染不同型的登革病毒，可能引發**登革熱重症**，未及時治療死亡率可達**20%以上**
- 目前無特殊藥物可治療登革熱，以**症狀治療**為主



# 登革熱傳播途徑

## ○病媒蚊叮咬

△垂直傳染

△輸血

△器官移植

×人傳人

×空氣傳染

×接觸傳染

帶有病毒的斑蚊叮咬健康的人



帶毒斑蚊終身都會帶登革熱病毒  
**終生**具有感染力



健康的人

病毒感染約  
**3-14天**潛伏期

登革熱患者



病毒在蚊子體內複製繁殖，**8-12天**後就可以感染人

(蚊蟲圖片來源：台灣常見病媒蚊鑑定手冊)

<http://www.healthinsurance.co.nz/blog/2016/07/How-Travel-Insurance-Can-Help-Save-A-Life>

<http://www.serengeseba.com/w/%E5%B0%B8%E6%9C%88%E5%8F%B8%E7%84%9F%E7%97%85%E5%8D%A1%E9%80%9A%E5%B8%BE%E7%89%B7/>

<http://www.taopic.com.tw/201306/377217.html>

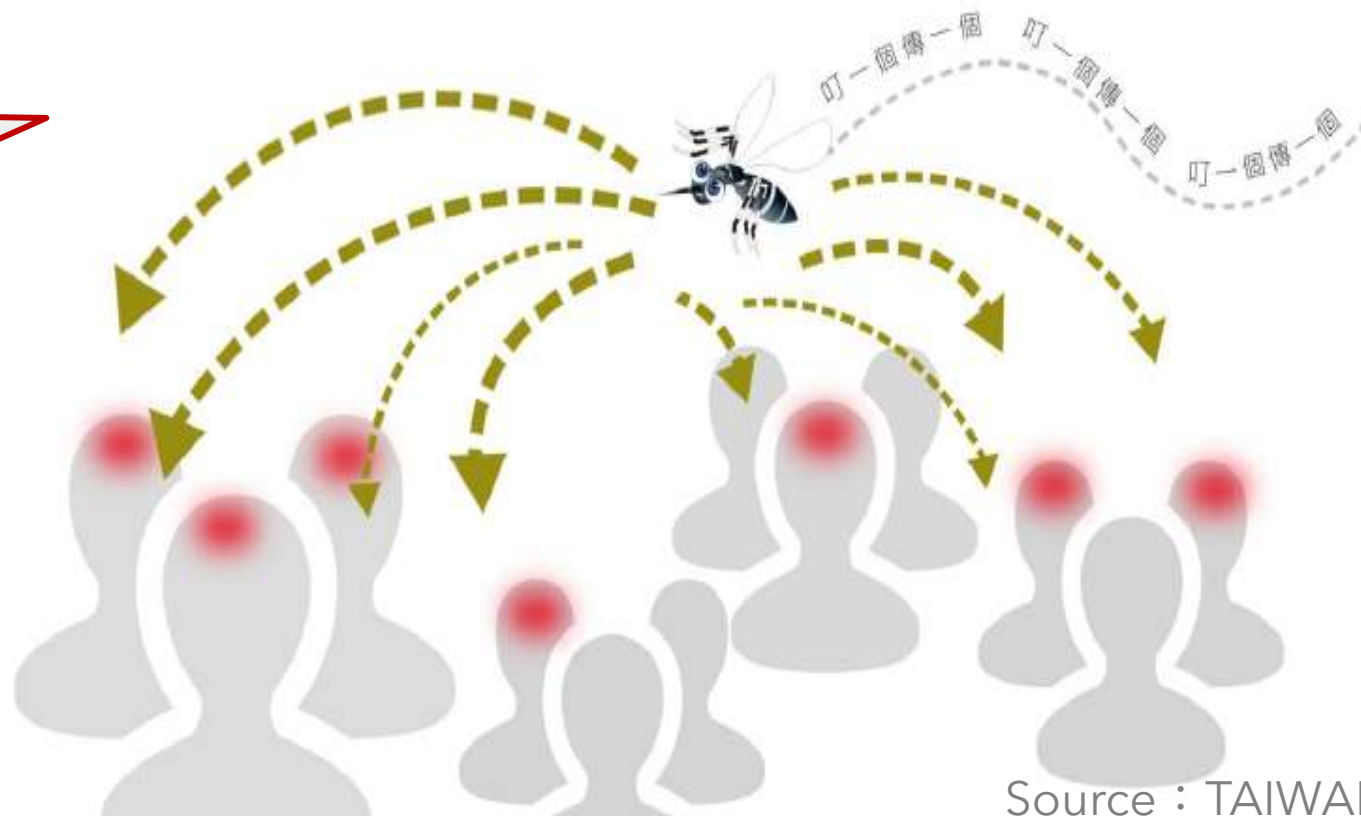
# 帶登革病毒病媒 蚊終生具傳染力



斑蚊叮了登革熱病患，病毒在蚊子體內增殖，  
除非這隻斑蚊被打死，不然牠就具有  
終生傳染病毒的能力!

當牠再叮咬其他人時，  
就會把體內的登革病毒傳染給另一個人唷!

唯有消滅斑  
蚊才能阻止  
病毒傳播





# 登革熱症狀

- 有些人感染到登革熱病毒並不會生病，稱為**不顯性或無症狀感染**
- 有些人僅有**輕微症狀**，例：**頭痛**、**後眼窩痛**、**高燒**、**肌肉痛**、**食慾不振**、**關節痛**、**出疹**
- 有些人則出現較**嚴重的警示徵象**，包括**容易嗜睡**、**躁動不安**、**胸水**、**腹水**、**腹痛**、**肝臟腫大**、**出血**、**持續嘔吐**
- 由於個人感染後表現之症狀有很大的差異，必須由醫師診斷或實驗室檢驗，所以懷疑感染時請立即就診



# 登革熱NS1快篩

如果相關症狀請主動告知**TOCC**

旅遊史 *Travel history*

職業史 *Occupation*

接觸史 *Contact history*

群聚史 *Cluster*

醫療院所如遇有疑似登革熱症狀的病人，可使用「登革熱NS1抗原快速診斷試劑」輔助診斷，並及早通報以利防疫人員進行防治



# 登革熱與屈公病比較

登革熱

屈公病

比一比

	登革熱	屈公病
傳染途徑	埃及斑蚊、白線斑蚊	
病毒血症期	發病前1天至發病後5天	發病前2天至發病後5天
潛伏期	3至8天（最長可達14天）	2至12天，通常為3至7天
相似症狀	發燒、頭痛、出疹、肌肉痛、關節痛	
嚴重性	少數個案併發登革出血熱	持續或反覆的嚴重關節痛
預防方法	<ul style="list-style-type: none"> <li>●出國要防蚊，穿著長袖衣褲、使用政府核可防蚊液</li> <li>●回國後，有症狀速就醫並告知旅遊史</li> <li>●居家環境清除孳生源，落實巡倒清刷</li> <li>●住家應裝置紗門、紗窗</li> </ul>	

一般症狀會持續幾天到二週，若出現嚴重的關節痛，可以持續很久，甚至出現慢性關節疼痛長達3年以上



# 茲卡病毒感染症

■ 茲卡病毒感染所引起

■ 傳染方式：

(1) **病媒蚊**傳染

(埃及斑蚊、白線斑蚊)

(2) **性行為**傳染

(3) **母嬰垂直**傳染

(4) **輸血**傳染

■ 潛伏期3~7天(最長12天)

# 快速讀懂茲卡病毒

(Zika virus)

## ▶ 症狀



發燒 頭痛 關節疼痛 結膜炎 紅疹

## ▶ 如何預防



潛伏期 3 ~ 14 天

使用紗窗紗門 隔絕蚊蟲 穿著淺色長袖長褲 避免被蚊蟲叮咬 清除孳生源

## ▶ 注意

孕婦感染茲卡病毒可能導致胎兒小頭畸形或死亡，建議暫緩前往流行地區。

自流行地區返國後，無論是否出現疑似症狀，男性在3個月內及女性在2個月內應採取安全性行為，並落實自主防蚊措施至少3週，暫緩捐血至少1個月。

返國注意事項：有任何不適速就醫並告知醫師旅遊史

2023/05/09

衛生福利部疾病管制署 廣告

- 112年5月9日，臺灣出現首2例境外移入茲卡確定病例，有馬爾地夫旅遊史；5月16日新加坡新增3例茲卡病毒確定病例。
- 疾病管制署已將持續具流行疫情或可能有本土傳播之馬爾地夫及新加坡，旅遊疫情建議列為第二級警示 (Alert)。



# 茲卡病毒感染症

## 什麼是小頭畸形（小頭症）？

### ▶ 認識小頭畸形

小頭畸形（又稱小頭症）是指新生兒頭圍過小或在出生後頭部停止發育的一種罕見疾病。通常每6,200-8,500名新生兒中，會有一名新生兒罹患小頭畸形。

### ▶ 可能造成小頭畸形的原因

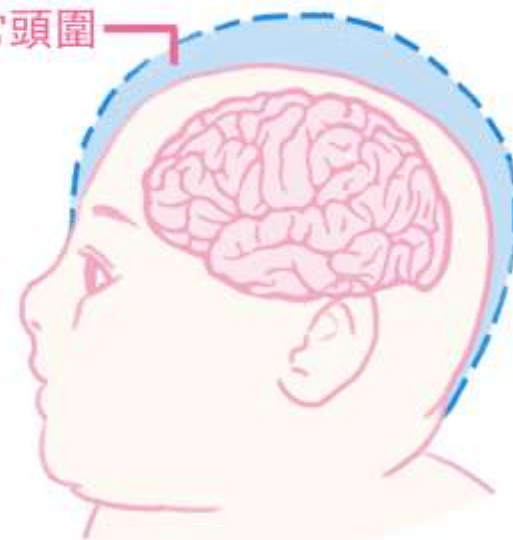
1. **孕婦受到感染**：弓漿蟲病、德國麻疹、皰疹、梅毒、巨細胞病毒、愛滋病毒、茲卡病毒\*
2. **孕婦接觸有毒化學品**：接觸砷和汞等重金屬、受到輻射、吸煙、藥物濫用、酒精成癮
3. **基因異常**：如唐氏症
4. **其他原因**：如孕婦嚴重營養不良等

\*目前科學界認為孕婦**感染茲卡病毒**是導致新生兒小頭畸形的原因之一，茲卡病毒感染與小頭畸形及其他神經系統或免疫系統併發症之間的關聯性則仍在調查中。

## ▶ 小頭畸形對新生兒的影響

許多小頭畸形的新生兒在出生時並無其它症狀，但之後可能會發生**癲癇**和**腦性麻痺**，還可能**喪失聽力**和**視力**。如果小頭畸形伴有腦發育不良，可能造成發育及學習障礙；也有些小頭症兒童發育完全正常。

正常頭圍



小頭畸形  
Microcephaly





# 台灣傳播登革熱的病媒蚊



埃及斑蚊

胸部背側有一對彎曲白線條紋及中間2條縱線

腳上都有黑白相間的斑紋亦叫花腳蚊

V.S.



白線斑蚊

胸部背面有一條白線

雌性斑蚊早上9-10點、下午4-5點為吸血高峰期!



埃及斑蚊



蚊卵

白線斑蚊



幼蟲



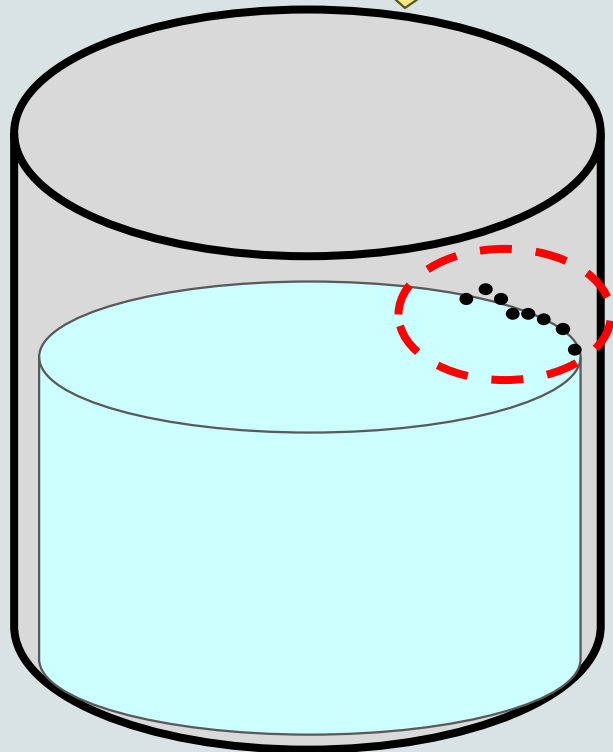
## 斑蚊卵粒及幼蟲

- 卵為黑色，可耐旱產於容器水面邊緣的器壁
- 幼蟲是孑孓，生活於水中
- 以水中的微生物、有機顆粒等為食，脫皮四次，分為四齡



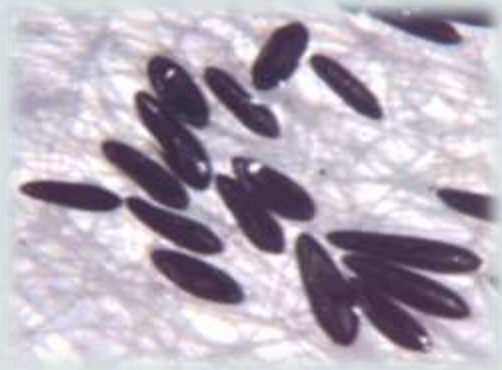
# 斑蚊卵粒特性

斑蚊卵產於**容器內壁**  
**接近水面處**，乾燥時  
可存活**半年**(因卵具  
硬殼，可耐旱**最長可**  
**達一年**)



清洗容器時，需特別**刷洗內壁**!!

# 斑蚊生命週期



卵期

2-3天



幼蟲期  
(孑孓)



♀雌蚊30天  
♂雄蚊14天



成蟲期

8-13天



5-8天

蛹期



吸食露水、花蜜  
或植物汁液



1-2天



# 常見的子孳溫床!

大發現!



## 孳生源介紹



# 何謂孳生源？

- 任何積水、讓病媒蚊能夠產卵衍生後代的容器
  - ✓ 人工容器：人的行為所製造的容器，如飲料瓶、貯水桶、花盆底盤等
  - ✓ 天然容器：自然形成之積水處，如樹洞、竹筒、椰子殼、樹葉卷軸處等



# 室內常見孳生源



盆栽底盤



水生植物



冷氣集水桶



馬桶水箱



烘碗機水槽



寵物飲水槽/碗



地下室陰井



地下室積水



# 室內常見孳生源 - 底盤





# 室內常見孳生源





# 室內常見孳生源 – 花瓶





# 室外常見孳生源



輪胎



水生植物



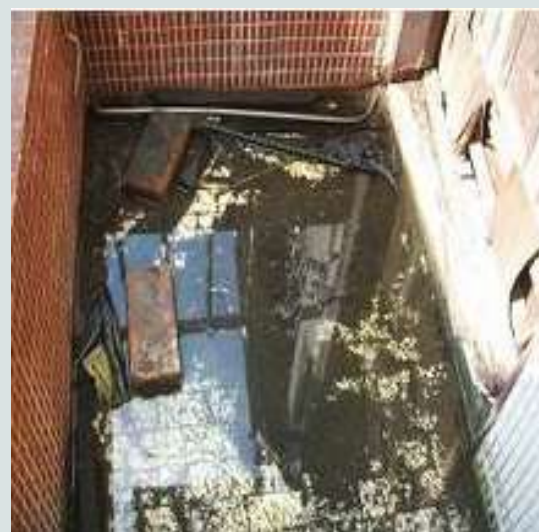
水桶、花灑



馬槽水



屋頂積水



陽台地面積水



冷卻水塔



# 室外常見孳生源 – 桶蓋





# 室外常見孳生源



戶外洗衣機



帆布



遮雨棚



活動車棚



頂樓水表



金爐



倒置的金爐



儲水桶



# 室外常見孳生源



燈罩



公園裝飾燈



屋簷排水槽



廢棄免洗餐具



旗桿座



保利龍



噴水池(造景)



水溝



# 其他孳生源



大王椰子樹積水



畚箕



塑膠椅



紐澤西護欄



安全帽



塑膠箱



椰子殼



手推車



# 其他孳生源 – 樹洞





# 特別的孳生源





# 特別的孳生源

蝸牛殼







## 傳染病防治法相關條文介紹

# 傳染病防治法之相關規定

## 傳染病防治法 第25條

地方主管機關應督導撲滅蚊、蠅、蚤、蝨、鼠、蟑螂及其他病媒。

前項病媒孳生源之公、私場所，其所有人、管理人或使用人應依地方主管機關通知或公告，主動清除之。」

民眾未能依地方主管機關之通知或公告，主動清除病媒蚊孳生源，經實施孳生源查核於其住家或場所查獲病媒蚊孳生源者，可依本法第70條：「處新臺幣三千元以上一萬五千元以下罰鍰；必要時，並得限期令其改善，屆期未改善者，按次處罰之。屆期仍未完成改善情節重大者，必要時，得命其停工或停業。」



# 傳染病防治法之相關規定

## 傳染病防治法 第36條

民眾於傳染病發生或有發生之虞時，應配合接受主管機關之檢查、治療、預防接種或其他防疫、檢疫措施。

民眾如拒絕、規避或妨礙主管機關所為各項檢查、治療或其他防疫(如實施孳生源查核等)、檢疫措施，可依本法第70條：「處新臺幣三千元以上一萬五千元以下罰鍰；必要時，並得限期令其改善，屆期未改善者，按次處罰之」

# 傳染病防治法之相關規定

## 傳染病防治法 第38條

傳染病發生時，有進入公、私場所或運輸工具從事防疫工作之必要者，應由地方主管機關人員會同警察等有關機關人員為之，並事先通知公、私場所或運輸工具之所有人、管理人或使用者到場；其到場者，對於防疫工作，不得拒絕、規避或妨礙；未到場者，相關人員得逕行進入從事防疫工作；必要時，並得要求村（里）長或鄰長在場。前項經通知且親自到場之人員，其所屬機關（構）、學校、團體、公司、廠場，應依主管機關之指示給予公假。

公、私場所或運輸工具之所有人、管理人或使用者到場者，如拒絕、規避或妨礙防疫工作(如實施孳生源查核等)，可依本法第67條：「處新臺幣六萬元以上三十萬元以下罰鍰。」



# 113年4月後 查獲孑孓即開罰

## ⚠️ 防積水 省荷包

### 1-3月

#### 衛教宣導期

查獲孑孓時，先勸導清除、防治，並限期改善。



### 4月後

#### 沒有改善期

未主動清除積水容器，導致孑孓孳生，逕依傳染病防治法開罰3千元~1萬5千元罰鍰。



更多防疫資訊，請掃描

# 公權力執行

臺南市政府登革熱防治中心提醒，全民一起清除家戶及環境中的積水容器，防止病媒蚊孳生。

一旦查獲孑孓就會逕行舉發並依傳染病防治法裁處新臺幣三千元以上一萬五千元以下罰鍰。

## 無改善期!



## 如何預防登革熱



# 孳生源處理原則

- **儲水或盛水容器**：不用時請倒置、使用時請加細紗網或加蓋密封。
- **廢棄容器**：勿隨意堆積或丟棄於戶外，若為無法自行處理的大型廢棄物，可聯繫環保局協助清運。
- **清除環境中其他積水處**：例如樹洞、竹洞、屋頂排水溝、雨棚等。
- **養殖水生植物的容器**：每週刷洗容器內壁，防止蚊蟲產卵，或用小石頭、彩色膠質物等置入容器，水面不超過填充物，或養食蚊魚（臺灣鬥魚、大肚魚、孔雀魚）。



# 澈底落實「巡、倒、清、刷」

- 「**巡**」：經常巡檢居家戶內外可能積水的容器
- 「**倒**」：倒掉積水、倒蓋容器
- 「**清**」：清除容器，使用的器具也都應該澈底清潔
- 「**刷**」：刷洗容器去除蟲卵





~快樂出國遊，莫將登革熱帶回國~

旅遊前

- 做好居家環境積水容器清除及倒置

旅遊中

- 應注意防蚊措施，避免蚊蟲叮咬

旅遊後

- 自流行地區返家後，**2週內**若出現登革熱相關症狀，請盡速就醫

# 阻絕境外

出國旅遊疾病不帶回國

- 旅遊史 Travel history
- 職業別 Occupation
- 接觸史 Contact history
- 群聚史 Cluster

**出國前**  
請確實做好居家環境檢查「孳」對不留

**旅遊中**  
應做好防蚊措施，  
正確使用衛福部許可  
含DEET或Picaridin  
防蚊藥劑，  
著淺色長袖衣褲

**回國後**  
從流行地區返台後二週內有發燒  
(38°C到40°C)或惡寒、皮膚出疹、  
四肢痠痛、頭痛、後腦高痛、骨關節  
或肌肉痛等症狀請盡速就醫，  
落實「TOCC」機制，  
醫師應確實詢問並記錄，  
及民眾須主動告知

快快篩·快快好  
<https://reurl.cc/yyNKga>

臺南市NS1合約院所名單請至臺南市政府登革熱防治中心網站查詢

民眾疫情通報及關懷專線 1922  
臺南市政府登革熱防治中心防疫專線 3366366  
臺南市政府登革熱防治中心 關心您



簡報完畢  
恭請指教