



臺南市政府登革熱防治中心

Center for Dengue Prevention and Control, Tainan City Government



2020

7月



## 本期目錄

### ■ 登革熱現況

- 臺灣及臺南疫情現況
- 國際疫情現況

### ■ 專題報告

- 「返鄉探親袋袋健康」！
- 全國已出現登革熱本土病例，請民眾提高警覺，做好防蚊措施及清除積水容器！

### ■ 病媒蚊密度調查

- 病媒蚊密度調查及陽性容器樣態分析
- 誘卵桶監測



70256臺南市南區大同路二段752號之10

No. 752-10, Sec. 2, Datong Rd., South ☎06-7030399

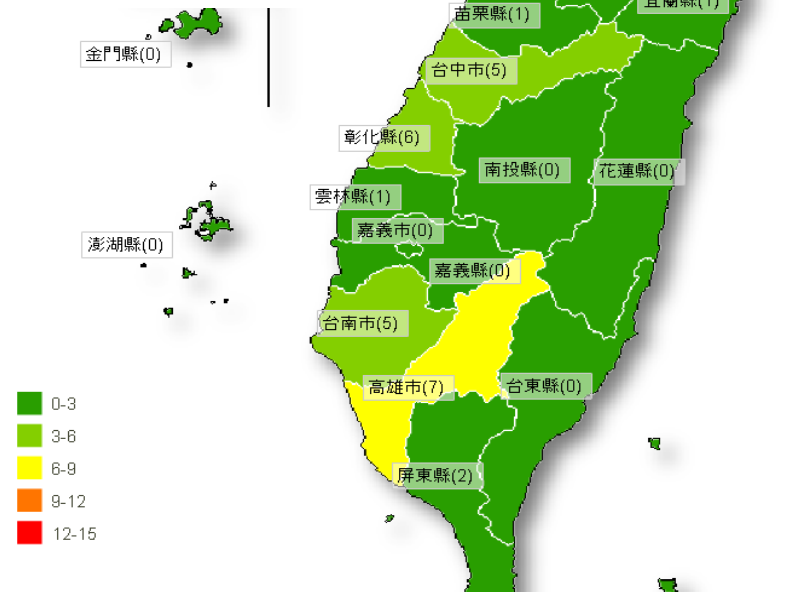
Dist., Tainan City 702, Taiwan (R.O.C.)

臺南市政府登革熱防治中心



臺灣及臺南市疫情現況(資料截取日期：依發病年-月109.01.01-109.08.12 00:00)

全國登革熱病例數  
本土14  
境外57



臺灣境外病例(以發病日計)

縣市	病例數
新北市	15
台北市	8
高雄市	7
桃園市	6
彰化縣	6
台中市	5
台南市	5
屏東縣	2
苗栗縣	1
宜蘭縣	1
雲林縣	1
合計	57

臺灣本土病例(以發病日計)

縣市	病例數
桃園市	13
新北市	1
合計	14

臺南市境外病例(以發病日計)

區別	病例數	感染國家
永康區	2	菲律賓
下營區	1	印尼
鹽水區	1	柬埔寨
佳里區	1	斯里蘭卡
合計	5	

國際疫情

國家	趨勢	2020年		備註 (近一週/月病例數與往年相比)
		截止點	報告數(死亡數)	
新加坡	處高峰	2020/8/7	23,128(20)	高於2016-19年同期
泰國	處高峰	2020/8/3	38,004(27)	高於2016-17年同期
馬來西亞	處流行期	2020/8/7	65,336(至少106)	低於2018-19年同期
印尼	下降，處流行期	2020/7/27	73,716(467)	高於2017-18年同期
越南	上升	2020/6/21	35,624(3)	高於2012-16年同期平均
寮國	上升，處流行期	2020/8/6	4,455(9)	低於去年同期
柬埔寨	上升，處流行期	2020/7/6	3,649(4)	低於2014-18年同期平均
緬甸	上升，處流行期	2020/7/11	4,121(32)	低於2017-19年同期
菲律賓	略升，處低水平	2020/6/27	52,601(190)	低於去年同期
斯里蘭卡	持平，處低水平	2020/8/7	24,285	

資料來源：WPRO、泰國衛生部、新加坡衛生部、新加坡環境局、斯里蘭卡衛生部、iDengue、馬來西亞衛生部、中國大陸疾控中心、Outbreak News Today 8/5新加坡、Medcom.id 7/27印尼、Medcom.id 7/17印尼、China.org.cn 8/7寮國、Postkhmer 7/16柬埔寨、Myanmar Times 8/5緬甸

# 「返鄉探親 袋袋健康」



圖：市長、新住民志工、旅行商業同業公會、觀光導遊協會、出席記者會



圖：福袋包內容物  
防蚊液、修容組、  
五國宣導面紙、宣  
導單張



隨著新南向政策發展，國內東南亞地區學生日益漸增，外籍學生及新住民常於假期返鄉探親，加上國際旅遊盛行與外籍移工的引進，往往會因境外移入病例增加而提高本土疫情發生之風險。因此，防治中心於旅館民宿旅店放置臺南市NS1合約醫療院所名單及衛教宣導單，供旅客方便至鄰近醫療院所就醫，並加強宣導旅遊業者協助出國旅客如何做好防蚊措施，寒暑假開始前也與各大專院校聯繫，請學校提供外籍學生預定返鄉人數，予以提供防疫福袋包，新住民返鄉前可至當地衛生所，以機票證明領取防疫袋包，福袋包內有環保袋、防蚊液、修容組、回國填報單及相關衛教宣導單張等，以提醒加強防蚊措施。

# 全國已出現登革熱本土病例， 請民眾提高警覺，做好防蚊措施及清除積水容器！



疾病管制署於本（109）年7月21日確診桃園市今年首例登革熱本土病例，截至目前國內累計9例本土登革熱病例，其中一名確診個案於7月23日南下至本市佳里區及中西區旅遊，市府登革熱防治中心已掌握活動軌跡，並持續進行相關的防疫措施。

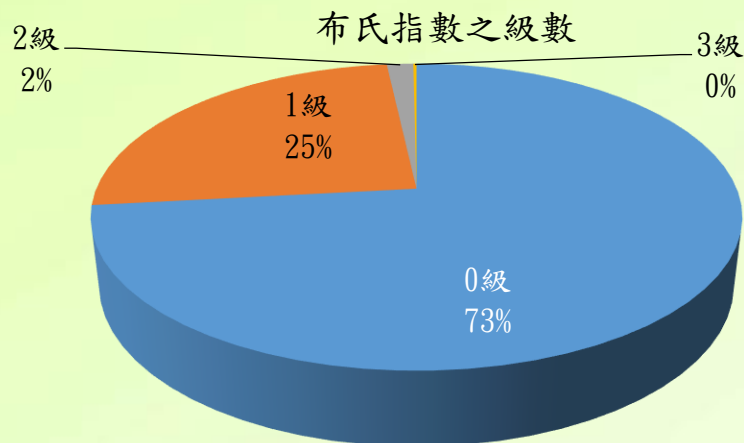
該個案7月18日出現間歇性發燒，軀幹紅疹，約1-2天後消失，7月23日早上從桃園出發至本市佳里區及中西區活動，晚間因身體不適至本市醫院就醫，隨後當晚即返程至桃園。7月28日防治中心接獲通報，隨即完成相關活動地的疫情調查、病媒蚊監測、環境孳清，室內噴霧罐放置及衛教等工作。7月29日進行活動地戶內外環境化學防治；另請活動地附近的醫療院所提高警覺並加強通報，以確保疾病無傳播之虞。

近日陣雨不斷，環境中容易造成容器積水，市民務必於雨後落實戶內、外環境巡查與整頓，加強「巡、倒、清、刷」，以避免孳生病媒蚊。另，民眾赴東南亞、南亞等熱帶國家時，出國前應清除居家環境積水容器並倒置，出國活動時做好防蚊自主管理，身體裸露部位塗抹衛生福利部核可的防蚊藥品，長時間在戶外活動時，建議穿著淺色長袖衣褲避免蚊蟲叮咬，返國後14日內，應密切留意自身健康情況。國外期間如出現發燒、頭痛、肌肉關節痠痛等疑似症狀，勿自行服藥並應主動於返國時諮詢、通報機場之檢疫人員，以獲得即時處置及照護；如有上述症狀，請儘速就醫並主動告知醫師旅遊史，以利衛生機關及時採取防治措施，避免疫情擴大。相關資訊請參閱臺南市政府衛生局全球資訊網

<https://goo.gl/plQiqc>或1922防疫專線。

台南市定期於社區進行例行病媒蚊監測，以瞭解各行政區及各里別的病媒蚊數量變動狀況，並針對陽性處立即執行各項防治工作。本次分析期間為109年1月1日至7月31日止，於本市37區進行監測，查核8,067里次，合計布氏指數0級5,911里次(73.3%)、1級2,014里次(25.0%)、2級127里次(1.6%)、3級15里次(0.2%)。

109年登革熱病媒蚊密度調查結果表



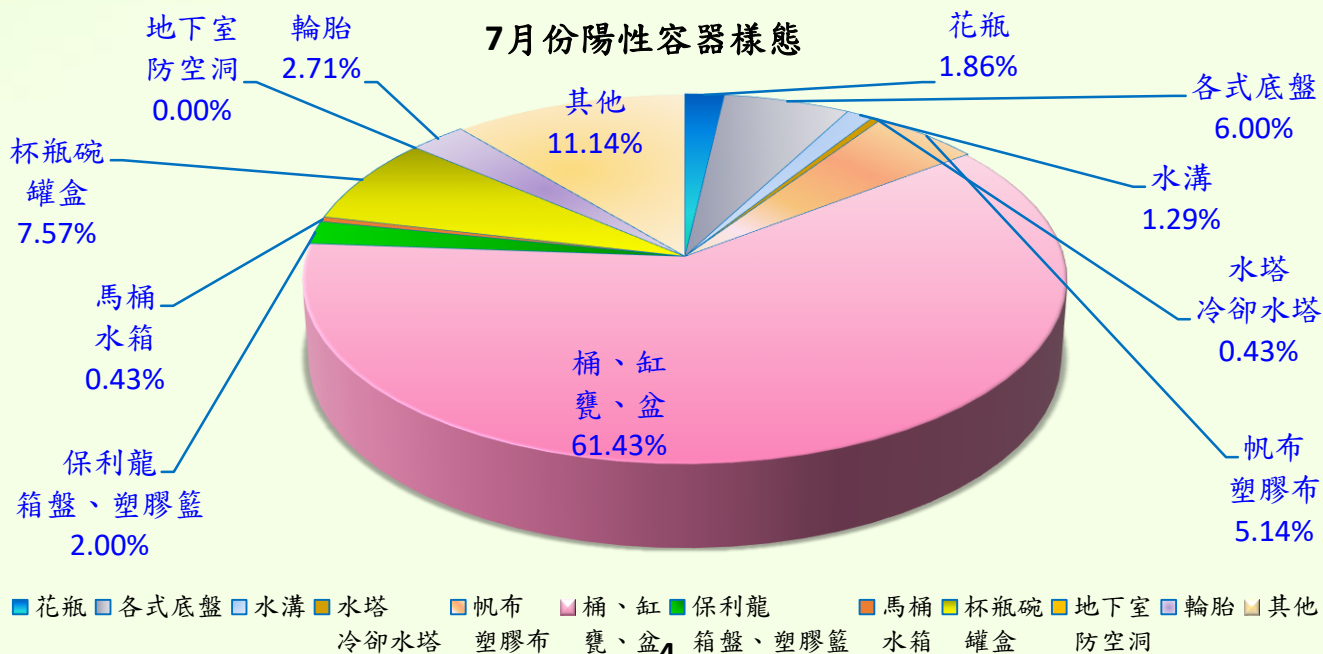
月份	1月	2月	3月	4月	5月	6月	7月	合計
0級	648	832	992	991	958	712	778	5911
1級	123	130	169	115	188	307	982	2014
2級	5	9	17	5	7	41	43	127
3級	1	1	0	0	2	2	9	15
合計	777	972	1178	1111	1155	1062	1812	8067

\*陽性容器其他：金爐、地面積水、旗座、澆花器、鍋具、造景、塑膠袋、地面凹洞、桶蓋、管洞、椅子、樹洞、畚箕、紐澤西護欄、水錶箱、洗手台、洗衣機、水瓢。

## 陽性容器樣態分析

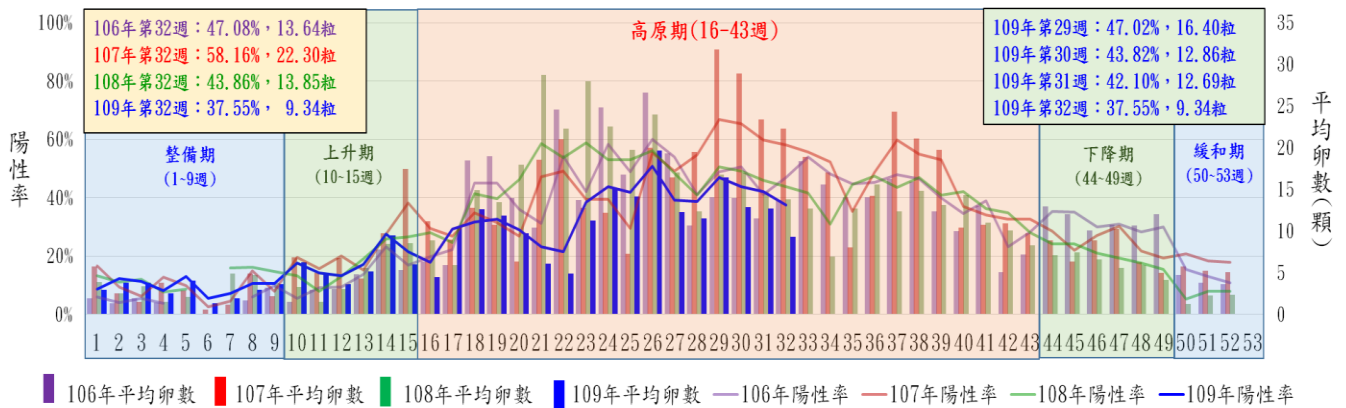
孳生源清除為登革熱防治之根本，唯有確實清除孳生源才有可能阻斷本土登革熱流行，因此平時就應做好所有積水容器之清除與管理工作，動員各級衛生、環保單位、有關機關團體及社區民眾，積極加強環境衛生管理，防止登革熱病媒蚊蟲孳生。病媒調查是監控社區病媒蚊密度和危險方法，台南市定期進行社區例行性病媒蚊監測，以瞭解各行政區及各里別病媒蚊數量變動狀況，並針對陽性處立即因地制宜執行各項的防治工作，降低危險。下圖為109年6月份臺南市調查陽性容器數及陽性容器樣態調查結果，共查獲積水容器**16,230個**，陽性容器**700個(4%)**，以桶、缸、甕、盆為最常見(**61.43%**)，其次為杯瓶碗罐盒(**7.57%**)，請民眾多加留意。

7月份陽性容器樣態

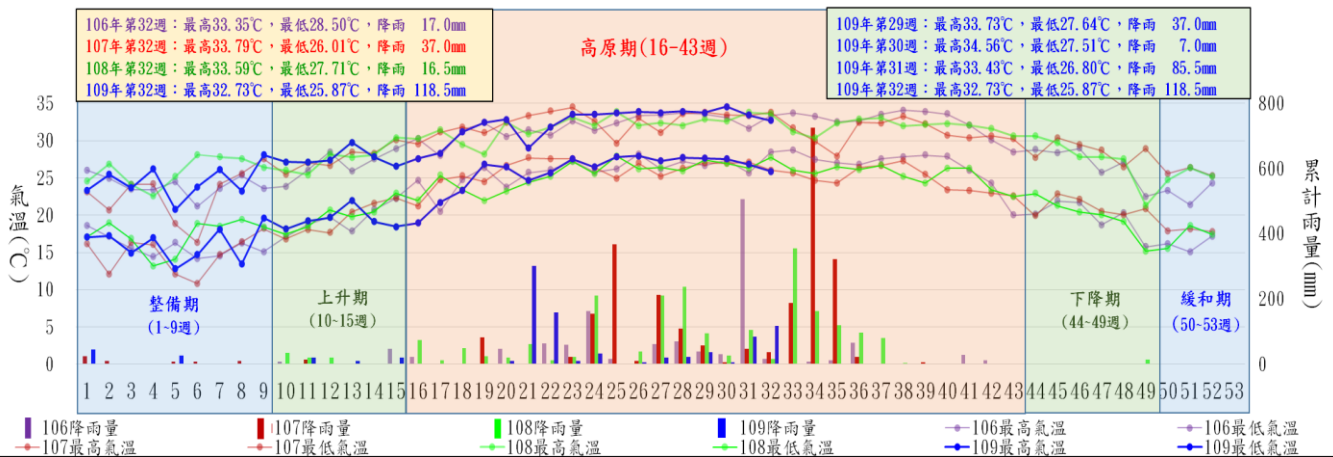


# 誘卵桶監測

106年~109年臺南市監測區誘卵桶陽性率與平均卵數趨勢圖



106年~109年臺南市週平均溫度與累計雨量趨勢圖



## 誘卵桶陽性率高於40%、60%防治作為：

誘卵桶陽性率高於40%，請區公所即刻動員進行孳生源清除，中心及環保局進行複查；連續2週誘卵桶陽性率大於60%，插立孳清旗；如陽性率大於60%且卵粒數大於500粒請環保局評估規劃戶外預防性噴藥，並做防治後監測。此外，中心人員安排人力至各區里實地教導里民孳清技巧及衛教。

## 致 ~ 市民防疫小叮嚀



臺南市政府登革熱防治中心提醒民眾，自3月1日起將加強戶內外積水容器稽查，一旦查獲孳子就會逕行舉發並依傳染病防治法裁處新台幣三千元以上一萬五千元以下罰鍰。防治中心呼籲全民一起清除家戶及環境中的積水容器，防止病媒蚊孳生，落實「巡、倒、清、刷」四步驟，外出也要做好防蚊措施，避免被蚊蟲叮咬，「打拼為自己、無蚊尚安心」

# 防蚊大作戰

室內篇

## 埃及斑蚊

窗簾



電蚊拍

陰暗處



台南市長  
黃偉哲

捕蚊燈



盆栽底盤、花瓶



### 確實孳清 避免蚊叮