



109年學校及幼兒園人員 傳染病防治研習

臺南市政府衛生局
疾病管制科

臺南

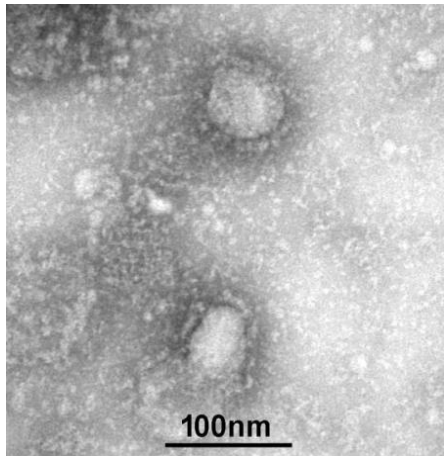
TAINAN



COVID-19防治

臺南市政府衛生局

疾病管制科



嚴重特殊傳染性肺炎簡介

- 致病原
- 新型冠狀病毒SARS-CoV-2屬冠狀病毒科（Coronavirinae）之beta亞科（betacoronavirus）。
- 冠狀病毒科為一群有外套膜之單股正鏈RNA病毒，外表為圓形，在電子顯微鏡下可看到類似皇冠的突起因此得名，可再細分為alpha亞科、beta亞科、gamma亞科與delta亞科。
- 冠狀病毒會引起人類和脊椎動物的疾病，屬於人畜共通傳染疾病。已知會感染人類的七種冠狀病毒，包括alpha亞科的HCoV-229E症

嚴重特殊傳染性肺炎簡介

• 症狀

- 人類感染冠狀病毒以呼吸道症狀為主，包括鼻塞、流鼻水、咳嗽、發燒等一般上呼吸道感染症狀。
- 但嚴重急性呼吸道症候群冠狀病毒（SARS-CoV）、中東呼吸症候群冠狀病毒（MERS-CoV）與新型冠狀病毒SARS-CoV-2部分個案可能出現嚴重的肺炎與呼吸衰竭等。

已知宿主

冠狀病毒科的動物宿主包括蝙蝠（最大宗）、豬、牛、火雞、貓、狗、雪貂等。並有零

嚴重特殊傳染性肺炎簡介

- 另，有部分動物的冠狀病毒會讓動物出現腹瀉症狀，可在糞便當中找到病毒，可能藉此造成病毒傳播。

潛伏期

依據世界衛生組織公告，感染新型冠狀病毒 SARS-CoV-2 至發病之潛伏期為1至14天（多數為5至6天）。

• 可傳染期

- 依據世界衛生組織資訊，確診病人發病前2天即可能具傳染力。

- 確診病人發症後呼吸道病毒持續排出 (viral

嚴重特殊傳染性肺炎簡介

- **臨床表現與嚴重程度**

目前已知罹患COVID-19確診個案之臨床表現包含發燒、乾咳、倦怠，約三分之一會有呼吸急促。其他症狀包括肌肉痛、頭痛、喉嚨痛、腹瀉等，另有部分個案出現嗅覺或味覺喪失（或異常）等。

- 患者多數能康復，少數患者嚴重時將進展至嚴重肺炎、呼吸道窘迫症候群或多重器官衰竭、休克等，也會死亡。

- 死亡個案多具有潛在病史，如糖尿病、慢性肝病、腎功能不全、心血管疾病等。報告指

嚴重特殊傳染性肺炎簡介

- **診斷與治療**

冠狀病毒不容易以組織培養方式分離出來。

- PCR 為人類冠狀病毒之檢驗首選，且可研究其流行病學與病毒演化。也可採行免疫螢光抗原染色法。

目前所有的冠狀病毒並無特定推薦的治療方式，多為採用支持性療法。

- SARS流行期間曾有許多抗病毒藥物被使用來治療病患，但其效果均未被確認。

- **預防方式**

目前未有有效且可用來預防此病之疫苗

疫情概況 1/6

國際疫情

類別	確定病例	死亡	死亡率
中國	84,385	-	-
其他	17,741,488	-	-
總計	17,825,873	685,096	3.8%

來源: CDC 109.08.02

類別	確定病例	死亡	死亡率
中國	87,827	4,667	5.3%
其他	17,771,936	680,512	3.8%
總計	17,859,763	685,179	3.8%

來源: Johns Hopkins CSSE 109.08.02

疫情概況 2/6

國際疫情

	美國	巴西	印度	俄羅斯	南非	墨西哥	秘魯	智利	伊朗	哥倫比亞	英國
確定	4,620,502	2,707,877	1,750,723	849,277	503,290	434,193	407,492	357,658	306,752	306,181	305,572
死亡	154,449	93,563	37,364	14,104	8,153	47,472	19,021	9,533	16,982	10,330	46,278
死亡率	3.3%	3.5%	2.1%	1.7%	1.6%	10.9%	4.7%	2.7%	5.5%	3.4%	15.1%

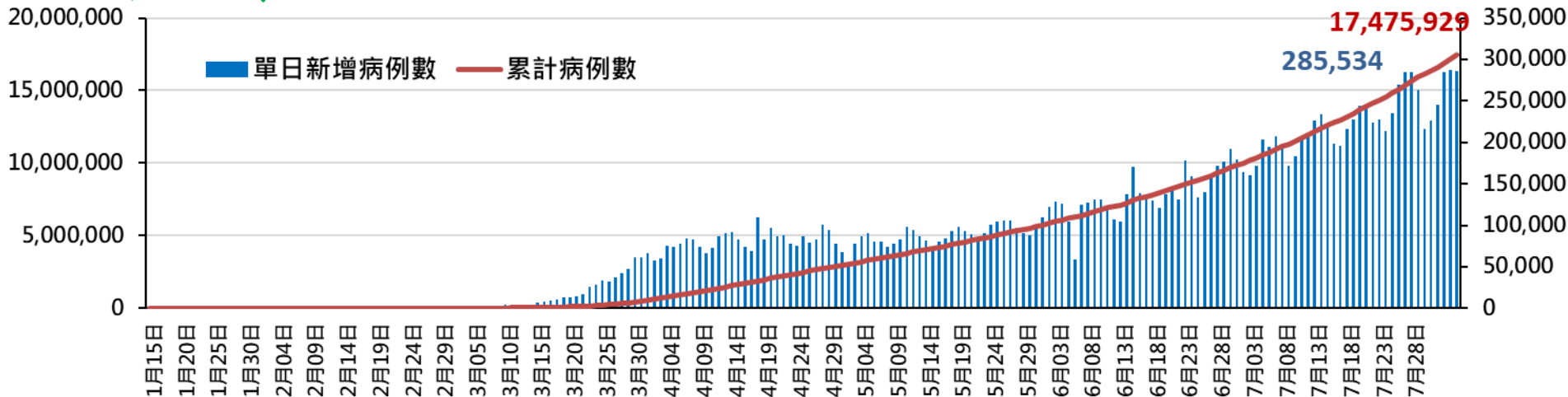
	西班牙	巴基斯坦	沙烏地阿拉伯	義大利	孟加拉	土耳其	香港 (中國：28名)	新加坡 (42名)	日本 (51名)	韓國 (74名)	台灣 (159名)
確定	288,522	278,305	277,478	247,832	239,860	231,869	3,396	52,512	38,199	14,366	475
死亡	28,445	5,951	2,887	35,146	3,132	5,710	33	27	1012	301	7
死亡率	9.9%	2.1%	1.0%	14.2%	1.3%	2.5%	1.0%	0.1%	2.6%	2.1%	1.5%

備註：共188國家/地區

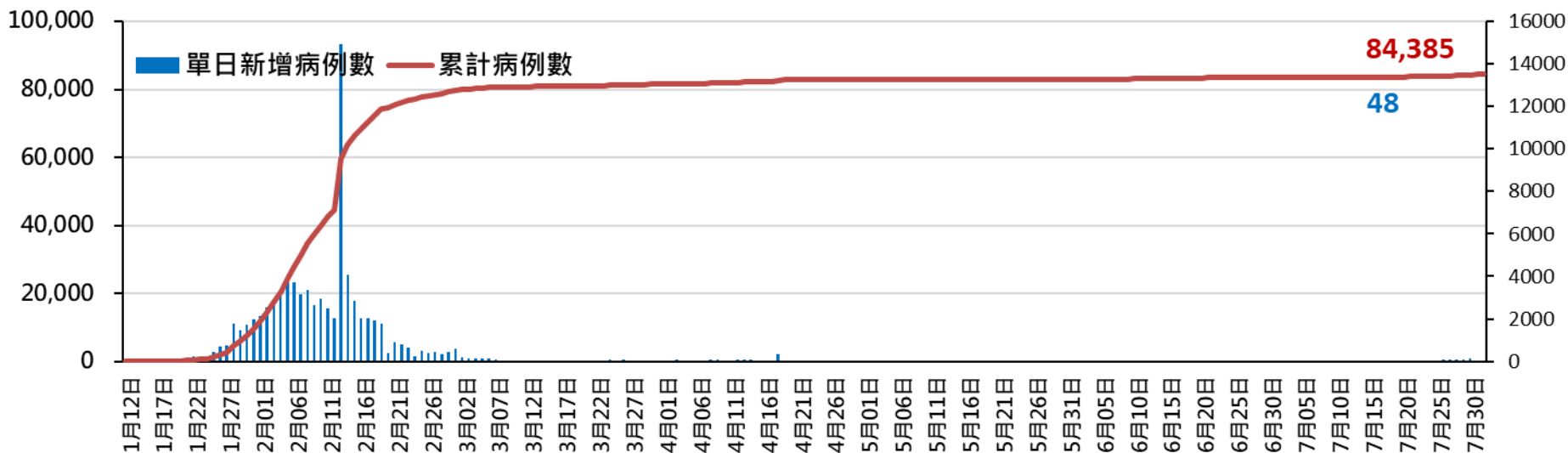
來源：Johns Hopkins CSSE 109.08.02

疫情概況 3/6

全球疫情



中國疫情

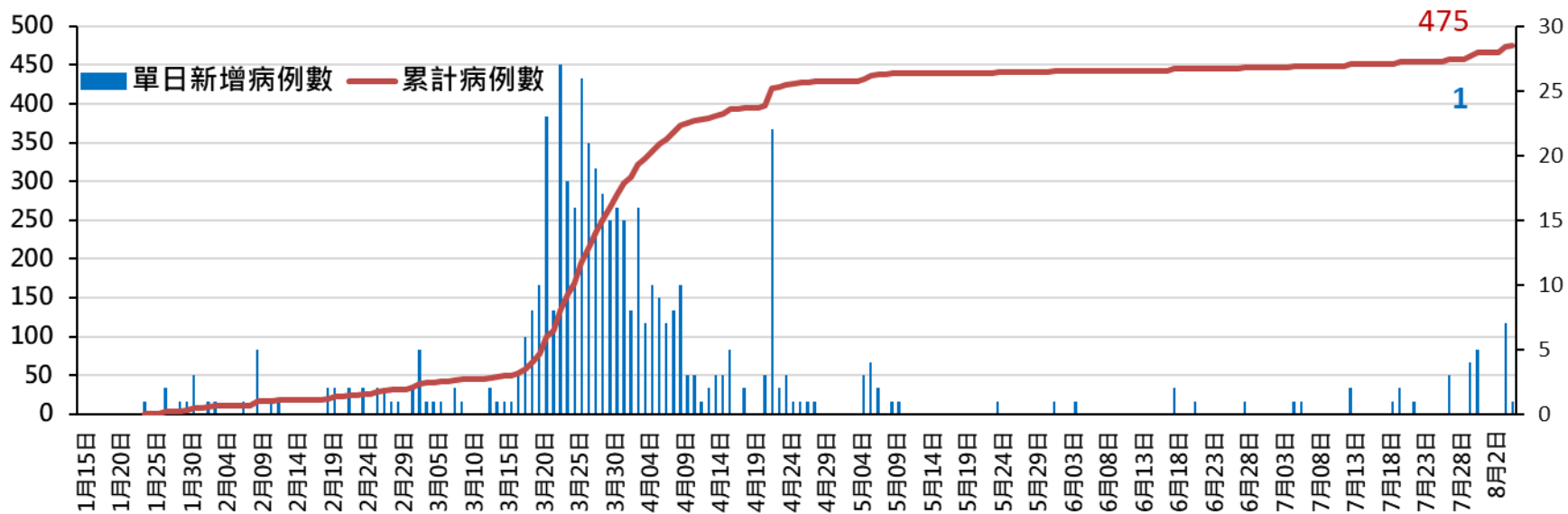


疫情概況_{4/6}

臺灣疫情

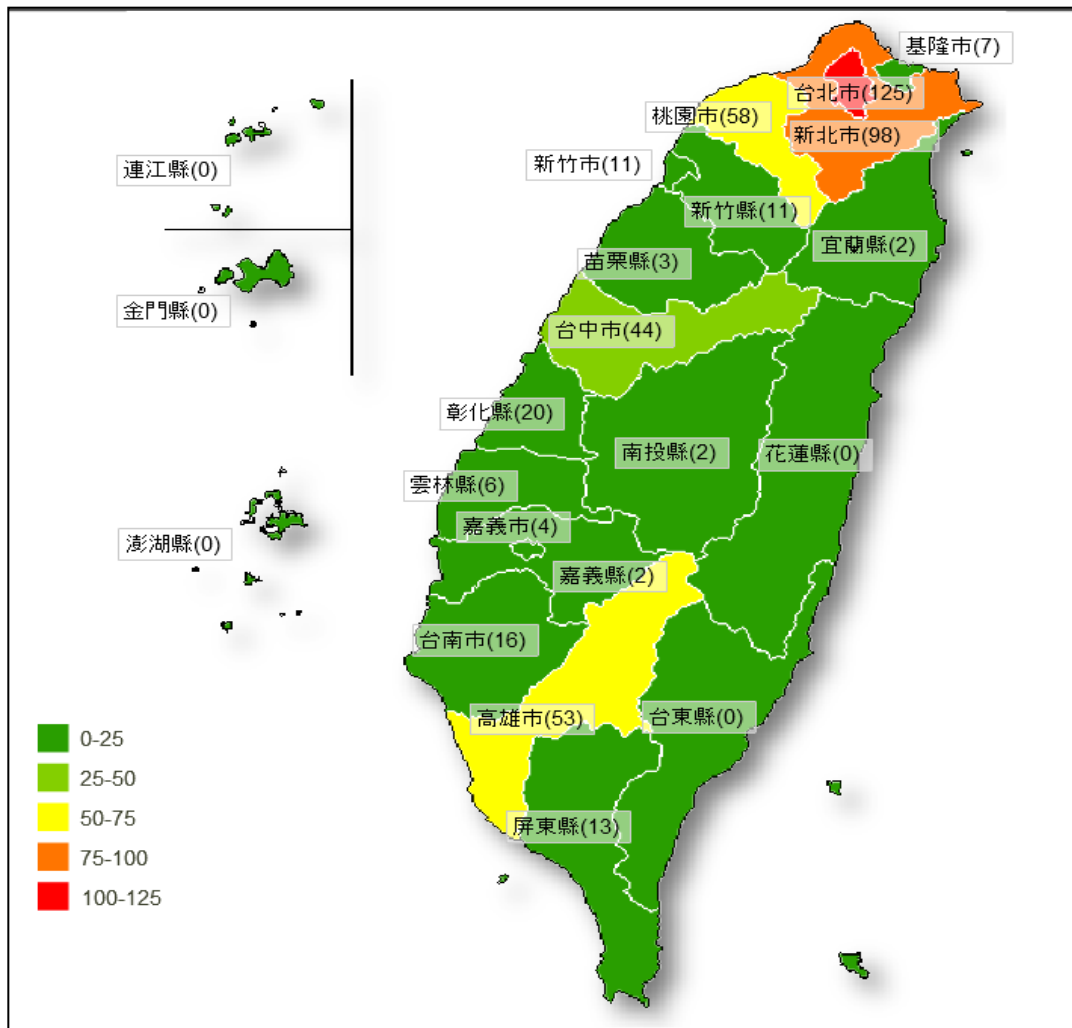
類別		通報數	確定	排除	檢驗中
全國		81,932 (1,433)	475	80,924	533
臺南市	通報	830 (6)	16	813	1
	社區監測	4,280 (52)	0	4,278	2

備註:()較前一次新增數



疫情概況 5/6

臺灣病例分布



縣市別	疾病數
台北市	125
新北市	98
基隆市	7
桃園市	58
新竹縣	11
新竹市	11
苗栗縣	3
台中市	44
南投縣	2
彰化縣	20
雲林縣	6
嘉義縣	2
嘉義市	4
台南市	16
高雄市	53
屏東縣	13
宜蘭縣	2
花蓮縣	0
台東縣	0
澎湖縣	0
金門縣	0
連江縣	0
共計	475



居家隔離 VS 居家檢疫

具感染風險民眾追蹤管理機制

資料更新日期 2020/4/7

介入措施	居家隔離	居家檢疫	自主健康管理
對象	確定病例之接觸者	具國外旅遊史者	對象1:通報個案但已檢驗陰性且符合解除隔離條件者 對象2: <u>社區監測</u> 通報採檢個案
負責單位	地方衛生主管機關	地方政府民政局/ 里長或里幹事	衛生主管機關
方式	居家隔離14天 主動監測1天2次	居家檢疫14天 主動監測1天1~2次	自主健康管理 14天
配合事項	<ul style="list-style-type: none"> 衛生主管機關開立「居家隔離通知書」 衛生主管機關每日追蹤2次健康狀況 隔離期間留在家中(或指定地點)不外出，亦不得出境或出國，不得搭乘大眾運輸工具 有症狀者由衛生主管機關安排就醫 如未配合中央流行疫情指揮中心防治措施，將依傳染病防治法裁罰並強制安置。 隔離期滿應再自主健康管理7天。 	<ul style="list-style-type: none"> 主管機關開立「旅客入境健康聲明暨居家檢疫通知書」，配戴口罩返家檢疫。 里長或里幹事進行健康關懷14天，每日撥打電話詢問健康狀況並記錄「健康關懷紀錄表」。 檢疫期間留在家中(或指定地點)不外出，亦不得出境或出國，不得搭乘大眾運輸工具。 有症狀者將送指定醫療機構採檢送驗，衛生主管機關加入主動監測。 如未配合中央流行疫情指揮中心防治措施，將依傳染病防治法裁罰並強制安置。 檢疫期滿應再自主健康管理7天。 	<ul style="list-style-type: none"> 無症狀者：儘量避免出入公共場所，<u>延後</u>非急迫需求之醫療或檢查，如需外出應全程配戴醫用口罩；勤洗手，落實呼吸道衛生及咳嗽禮節；每日早/晚各量體溫一次。 有發燒或咳嗽、流鼻水等呼吸道症狀、身體不適者：確實配戴醫用口罩，儘速就醫，且不得搭乘大眾交通運輸工具；就醫時主動告知接觸史、旅遊史、職業暴露及身邊是否有其他人有類似症狀；返家後亦應配戴口罩避免外出，與他人交談時應保持1公尺以上距離。 如就醫後經醫院安排採檢，返家後於接獲檢驗結果前，應留在家中不可外出。 醫療院所工作人員自主健康管理期間應注意事項，依相關感染管制指引辦理。
法令依據	§ 傳染病防治法第48條 § 嚴重特殊傳染性肺炎防治及紓困振興特別條例第15條第1項	§ 傳染病防治法第58條 § 嚴重特殊傳染性肺炎防治及紓困振興特別條例第15條第2項	§ 傳染病防治法第48條、第58條 § 傳染病防治法第67條、第69條

中央流行疫情指揮中心 關心您



www.cdc.gov.tw

疫情通報及諮詢專線：1922

嚴重特殊傳染性肺炎預防

預防COVID-19(武漢肺炎)

出門前準備 2 步驟

1



測量體溫、
評估身體狀況

2



準備好一天需要的
口罩、乾洗手液等



嚴重特殊傳染性肺炎預防

預防COVID-19(武漢肺炎)

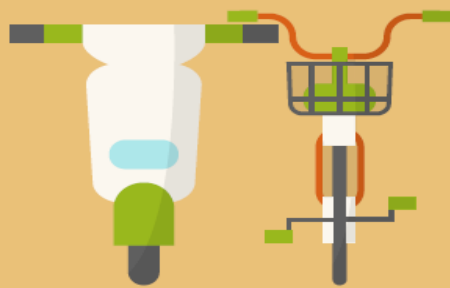
通勤建議 3 方式

1



步行
和陌生人保持距離

2



騎車
使用前擦拭和消毒

3



開車
避開尖峰時段、提早
10分鐘消毒、通風



衛生福利部國民健康署
Health Promotion Administration, Ministry of Health and Welfare



永齡



MEDINSIGHT 共同製作

嚴重特殊傳染性肺炎預防

預防COVID-19(武漢肺炎)

大眾運輸 要注意

避免搭乘擁擠交通工具、多走路，或騎腳踏車，點對點通勤。



計程車

戴口罩、開窗通風



公車

戴口罩、注意手部衛生



捷運、火車、高鐵

戴口罩，少碰車內設施



嚴重特殊傳染性肺炎預防

預防COVID-19(武漢肺炎)

公共區域 3 建議

1



每日進行消毒：
大廳、樓梯、會議室
電梯、樓道廁所、門把、
水龍頭等公共區域

2



清潔消毒：
滑鼠鍵盤、辦公用品、桌
機、電話或影印機按鈕等

3



每個區域使用清潔
用具要分開,避免混用



嚴重特殊傳染性肺炎預防

預防COVID-19(武漢肺炎)

辦公室防護如何做 - 1

接待外來人員雙方配戴口罩。



若體溫超過**37.5度**，
請回家休息觀察，
必要時到醫院就診



走樓梯，遠離人群，
若需坐電梯，**避免直接**
接觸電梯按鈕



維持清潔，建議每日
通風**3次**，每次**20~30分**，
通風時注意保暖

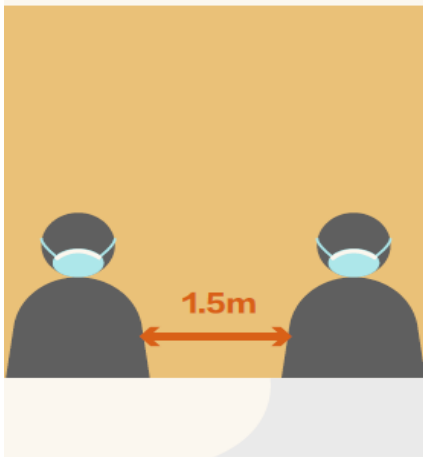


嚴重特殊傳染性肺炎預防

預防COVID-19(武漢肺炎)

辦公室防護如何做 - 2

*洗手7字訣：
內-外-夾-弓-大-立-腕



人與人之間保持
1.5公尺以上距離



多飲水,堅持在
用餐前、如廁後
勤洗手*



鼓勵電子簽核
代替紙質文件傳送



桌機以75%酒精
每日擦拭2次,使用
頻繁可增加至4次

濕洗手比乾洗手有效且重要



衛生福利部國民健康署
Health Promotion Administration, Ministry of Health and Welfare



永齡



MEDINSIGHT 共同製作

嚴重特殊傳染性肺炎預防

預防COVID-19(武漢肺炎)

參加會議3件事

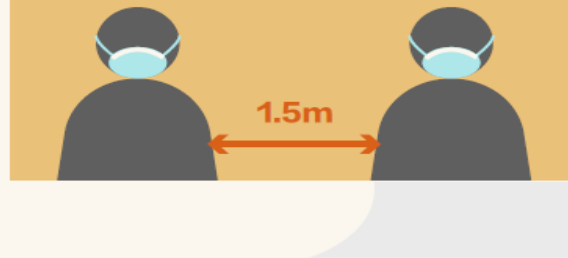
會議結束後，場地、辦公用具或茶具等需消毒。

1



配戴口罩，進入
會議室前洗手消毒

2



開會人員間隔1.5公尺
以上，減少集中開會
並控制會議時間

3



會議建議採取
視訊的方式辦理



嚴重特殊傳染性肺炎預防

預防COVID-19(武漢肺炎)

公務往來如何做

酒精易燃，建議適度沾取擦拭
並遠離熱源、避免明火

出行



乘坐公務車需配戴口罩、使用
前後以75%酒精擦拭車子內部、
車門把手

來訪



無出國史、無症狀且體溫低於
37.5 度者，正確配戴口罩後，
方可進入辦公大樓執行公務



嚴重特殊傳染性肺炎預防

預防COVID-19(武漢肺炎)

後勤人員如何做

工作時須正確配戴口罩
並與人保持安全距離。

1



餐廳採購或供膳人員
避免直接用手接觸
肉禽類生鮮材料,脫下
手套後即時洗手消毒

2



清潔人員
工作時須配戴**一次性
橡膠手套**,工作結束後
洗手消毒

3



保全人員
認真詢問和登記**外來
人員**狀況,發現異常情
況即時報告



嚴重特殊傳染性肺炎預防

預防COVID-19(武漢肺炎)

用餐時間 3 建議

吃飯前最後一刻才摘口罩，飯前飯後要洗手。

1



可從家中帶飯盒，建議
營養配餐，清淡適口

2



錯開用餐時間，
避免人員密集

3



吃飯時不講話，
不分享飯食



嚴重特殊傳染性肺炎預防

預防COVID-19(武漢肺炎)

運動注意2要點

1



建議**適量、適度**活動，
保證身體健康狀況良好

2



注意運動空間**通風**、
出汗後保暖及適時**補充水分**，
保持體力、增強防護力



衛生福利部國民健康署
Health Promotion Administration, Ministry of Health and Welfare



永齡



MEDINSIGHT 共同製作

嚴重特殊傳染性肺炎預防

預防COVID-19(武漢肺炎)

返家後建議 3 步驟

保持室內通風和衛生清潔，避免多人聚會。

1



摘掉口罩後，
先**洗手、消毒**

2



使用消毒濕巾或75%
酒精**擦拭**隨身小物件

3



不要抖搖外出的衣服

接觸外面的衣物（搭捷
運公車）與穿在裡面的
衣服，回家後清楚分開



嚴重特殊傳染性肺炎預防

預防COVID-19(武漢肺炎)

廢棄口罩處理 2 要點



防疫期間，穿脫口罩前後
做好手部消毒，廢棄口罩
放入**夾鏈袋**並丟入有蓋垃圾桶

每天**2次**
使用**75%**酒精或含氯消毒水
對垃圾桶進行消毒處理



嚴重特殊傳染性肺炎預防

預防COVID-19(武漢肺炎)

孕婦兒童如何做

盡量避免外出，均衡飲食、充足睡眠。



督促兒童勤洗手、
不亂摸



家長外出回家後
洗手更衣再接觸兒童



哺餵母乳時配戴口罩、
洗淨雙手、保持衛生



衛生福利部國民健康署
Health Promotion Administration - Ministry of Health and Welfare

× 永齡



MEDINSIGHT 共同製作

嚴重特殊傳染性肺炎預防

預防COVID-19(武漢肺炎)

就醫方面如何做

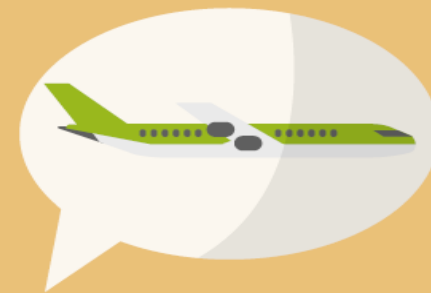
務必全程正確配戴醫療外科口罩。



避免乘坐大眾交通工具、避開擁擠人潮



前往固定醫院



配合相關調查，主動告知旅遊史及居住史



衛生福利部國民健康署
Health Promotion Administration, Ministry of Health and Welfare



永齡



MEDINSIGHT 共同製作

嚴重特殊傳染性肺炎預防

預防COVID-19(武漢肺炎)

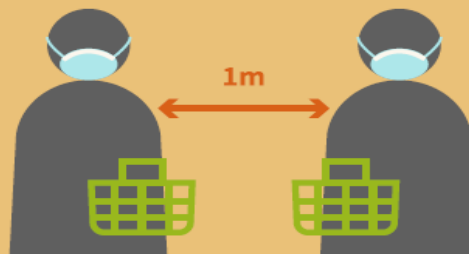
外出採購3件事

1



需配戴口罩

2



與人接觸保持
1公尺以上距離

3



避免在公共場所
長時間停留



防疫新生活運動

防疫新生活要領

1

養成戴口罩習慣

2

用肥皂勤洗手

3

保持社交距離，
室內1.5公尺、戶外1公尺

4

預先查詢，
避開人群擁擠時段

5

進場量測體溫

6

餐桌增設隔板



衛生福利部疾病管制署
TAIWAN CDC



www.cdc.gov.tw



1922防疫達人 
www.facebook.com/TWCDC



Taiwan CDC
LINE@

疫情通報及諮詢專線：1922
廣告



臺南市COVID-19防疫相關公告

正本

檔號：
保存年限：

臺南市政府衛生局 公告

發文日期：中華民國109年7月8日
發文字號：南市衛疾字第1090094875A號
附件：



主旨：為防治嚴重特殊傳染性肺炎，實施本市防疫新生活，公告本市實名（聯）制之防疫措施，並自即日起生效。

依據：傳染病防治法第三十七條第一項第六款規定。

公告事項：

一、執行期間：即日起至中央流行疫情指揮中心解散之日止。

二、執行場所或活動：

(一)公務機關洽公。

(二)醫院及長照機構探病或探視。

(三)娛樂業消費，娛樂業場所定義說明：

1、視聽歌唱業：指提供伴唱視聽設備，供人歌唱之營利事業。

2、理髮業：指將營業場所加以區隔或包廂式經營，為人理容之觀光理髮或視聽理容之營利事業。

3、三溫暖業：指提供冷、熱水池、蒸烤設備，供人沐浴之營利事業。

4、舞廳業：指提供場所，備有舞伴，供不特定人跳舞之營利事業。

5、舞場業：指提供場所，不備舞伴，供不特定人跳舞之營利事業。

6、酒家業：指提供場所，備有服務生陪侍，供應酒、菜或其他飲食物之營利事業。

7、酒吧業：指提供場所，備有服務生陪侍，供應酒類或其他飲料之營利事業。

8、特種咖啡茶室業：指提供場所，備有服務生陪侍，供應飲料之營利事業。

(四)團體旅遊活動。

(五)藝文活動室內場所。

(六)宗教遶境活動。

(七)占用道路活動（例如辦桌等）。

三、防疫措施：

(一)民眾至本市上開場所或於本市參與活動，應配合實名（聯）制之防疫措施，各場所管理者或活動主辦者並應採行。

(二)指定場所或活動負責人、管理人或業者應採取實名（聯）制登記（登記入場時間、人員姓名與連絡電話），對於蒐集之個人資料僅可保存28日，屆期即應主動將個人資料予以刪除或銷毀。

四、指定場所或活動負責人、管理人或業者違反上開實名（聯）制登記措施，依傳染病防治法第七十條第一項第三款規定，處新臺幣三千元以上一萬五千元以下罰鍰，並限期改善；屆期未改善，按次處罰之。

局長陳怡

臺南市COVID-19防疫相關公告

臺南市政府衛生局 公告

檔 號：
保存年限：

發文日期：中華民國109年8月14日
發文字號：南市衛疾字第1090133804A號
附件：執行場所或活動列表1份



主旨：為防範嚴重特殊傳染性肺炎社區傳播，至本市下列場所或參與下列活動，應戴口罩，並自本府一級指揮中心指揮官宣布日施行。

依據：傳染病防治法第十六條第一項、第三十六條、第三十七條第一項第六款規定。

公告事項：

- 一、執行期間：自本府一級指揮中心指揮官宣布施行日起至宣布終止日止。
- 二、執行場所或活動：
 - (一)醫療照護機構：醫療院所、長照機構、社會福利(托育)機構。
 - (二)大眾運輸：大眾運輸站與車廂。
 - (三)賣場市集：觀光工廠、百貨公司、量販店。
 - (四)教育學習場所：圖書館、補習班、K書中心。
 - (五)展演競賽場所：藝文活動室內場所。
 - (六)宗教場所：宗教遶境活動。
 - (七)娛樂場所：
 - 1、視聽歌唱業：指提供伴唱視聽設備，供人歌唱之營利事業。

- 2、理髮業：指將營業場所加以區隔或包廂式經營，為人理容之觀光理髮或視聽理容之營利事業。
- 3、三溫暖業：指提供冷、熱水池、蒸烤設備，供人沐浴之營利事業。
- 4、舞廳業：指提供場所，備有舞伴，供不特定人跳舞之營利事業。
- 5、舞場業：指提供場所，不備舞伴，供不特定人跳舞之營利事業。
- 6、酒家業：指提供場所，備有服務生陪侍，供應酒、菜或其他食物之營利事業。
- 7、酒吧業：指提供場所，備有服務生陪侍，供應酒類或其他飲料之營利事業。
- 8、特種咖啡茶室業：指提供場所，備有服務生陪侍，供應飲料之營利事業。
- 9、電影院。

八)大型活動：團體旅遊活動、占用道路活動。

九)其他場域：中央流行疫情指揮中心或本局新增公告之指定場所。

、防疫措施：

- 一)民眾至本市上開場所或參與上開活動應戴口罩。
- 二)上開場所或活動負責人、管理人或業者應張貼戴口罩之防疫措施公告於明顯處，並確實落實人員戴口罩防治措施。
- 三)進入上開場所或參與上開活動未戴口罩者，該場所或活動負責人、管理人或業者應予提醒、勸導，經提醒、勸導仍不戴口罩者，應拒絕其進入該場所。
- 、民眾至本市上開場所或參與上開活動未落實戴口罩之防疫措施，經本市稽查人員勸導仍未改善者，因未符本局依傳染病

防治法第十六條第一項規定所採行之必要防疫措施，已違反同法第三十六條規定，依同法第七十條第一項第二款規定，處新臺幣三千元以上一萬五千元以下罰鍰。

五、上開場所或活動負責人、管理人或業者未落實上開防疫措施，違反本局依傳染病防治法第三十七條第一項第六款規定公告之防疫措施，依同法第七十條第一項第三款規定，處新臺幣三千元以上一萬五千元以下罰鍰，並限期改善；屆期未改善，按次處罰之。

局長陳怡差假
副局長黃文正代行

中央流行疫情指揮中心宣導配戴口罩

人潮擁擠及密閉空間



務必戴口罩

醫療照護機構



大眾運輸



賣場市集



教育學習場所



展演競賽場所



宗教場所



娛樂場所



大型活動



臺南市COVID-19防疫相關公告

**進入本場所
請務必配戴口罩**

**違者依據傳染病防治法
規定處新臺幣
三千元以上
一萬五千以下
罰鍰**



臺南市政府衛生局 提醒您!

臺南市政府衛生局

臺南市 務必配戴口罩場域

醫療照護機構

醫療院所、長照機構、社會福利(托育)機構



大眾運輸

大眾運輸站與車廂



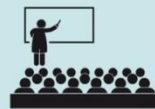
賣場市集

觀光工廠、百貨公司、量販店



教育學習場所

圖書館、補習班、K書中心



展演競賽場所

藝文活動室內場所



宗教場所

宗教遶境活動



娛樂場所

視聽歌唱、理髮業、三溫暖業、
舞廳業、舞場業、酒家業、酒吧
業、特種咖啡茶室業、電影院



大型活動

團體旅遊活動、占用道路活動



其他場域

中央流行疫情指揮中心
或本局新增公告之指定場所

臺南市政府衛生局 關心您

廣告

公告與教材位置

臺南市政府衛生局

Public Health Bureau, Tainan City Government

本局介紹 ▾ 衛生安全 ▾ 醫事業務 ▾ 資訊公開 ▾ 婦幼衛生與優生保健 ▾ 健康促進 ▾ 便民服務 ▾ 全文檢索 ▾

🏠 首頁 » 衛生安全 » 嚴重特殊傳染性肺炎(COVID-19) » 重要指引與教材

重要指引與教材

臺南市政府衛生局
Department of Health, Tainan City Government

臺南市配戴口罩公告-南市衛疾字第1090133804A號

📅 2020/8/17 下午 12:37:48 📄 點閱數 76 人次

臺南市政府衛生局
Department of Health, Tainan City Government

臺南市實名（聯）制公告(109年7月8日南市衛疾字第1090094875A號)

📅 2020/7/16 上午 10:53:20 📄 點閱數 146 人次

臺南市政府衛生局
Department of Health, Tainan City Government

1090616(修)-嚴重特殊傳染性肺炎通報個案處理流程

📅 2020/8/17 下午 05:13:54 📄 點閱數 150 人次

臺南市政府衛生局
Department of Health, Tainan City Government

臺南市政府因應COVID-19(武漢肺炎)集會活動防護措施及辦理原則

📅 2020/6/22 下午 03:52:38 📄 點閱數 518 人次

嚴重特殊傳染性肺炎(COVID-19)

- 疾病介紹 »
- 防疫新聞 »
- 疫情訊息 »
- 重要指引與教材 »
- 衛教宣導專區 »
- 本市居家檢疫/隔離關懷點及人數統計
- Q&A »
- 紓困振興連結專區 »
- 相關網頁連結 »

簡報結束
謝謝