



老人健檢模式與給付說明

臺南市政府衛生局 國民健康科

臺南

TAINAN





老人健檢是什麼？

- 依據「老人福利法」第二十一條規定
- 依據「老人健康檢查保健服務及追蹤服務準則」

老人健康檢查保健服務及追蹤服務項目表

項目	內容
應辦項目	一、 行政院衛生署所定醫事服務機構辦理預防保健服務注意事項規定之成人預防保健服務項目
	二、 量腰圍
	三、 糞便潛血檢查
選擇辦項目	一、 實驗室選擇性檢查，包含 T4 甲狀腺素、TSH 甲狀腺刺激荷爾蒙、AFP 甲型胎兒蛋白、PSA 攝護腺特殊抗原及 PPD 結核菌試驗
	二、 糞便常規檢查，包含外觀、顏色、菌、寄生蟲、紅血球及白血球
	三、 胸腔 X 光檢查
	四、 心電圖檢查
	五、 子宮頸抹片檢查
	六、 高密度脂蛋白膽固醇
	七、 青光眼
	八、 認知（心智）功能檢查
	九、 日常生活功能評估



為什麼選擇咀嚼吞嚥評估？

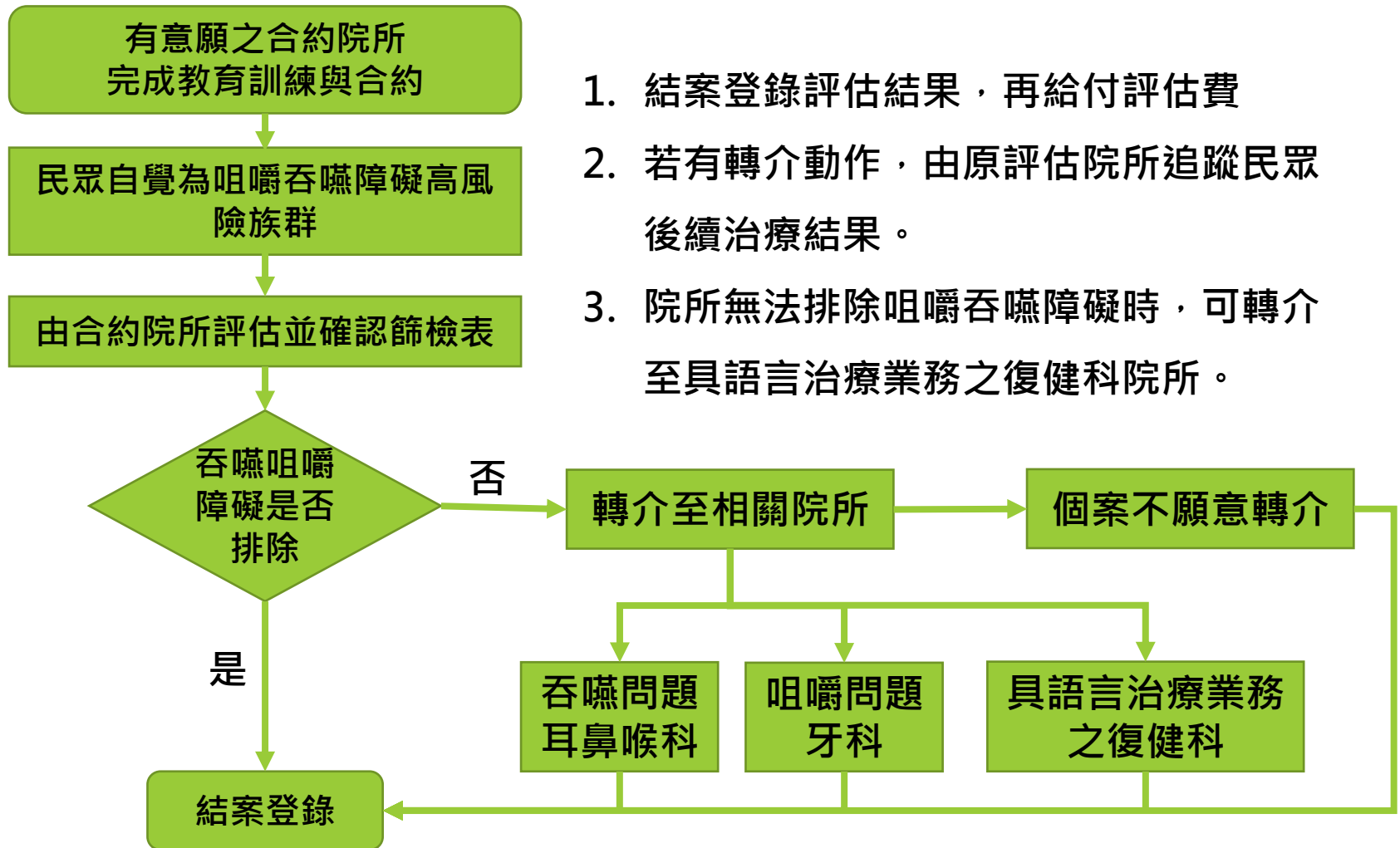
- 現行資源
 - 本市行動醫院
 - 成人預防保健
- 有效益的其他服務？
 - 預防及延緩長者失能
 - 進食行為是長者每日生活必備的過程
 - 營養的攝取以及藥物的服用
 - 台灣約有12.8% 的65 歲以上長者，經過評估為咀嚼吞嚥異常



計畫目的

- 找出具潛在吞嚥咀嚼風險的民眾，而達到延緩甚至預防的效果。
- 現行吞嚥咀嚼障礙評估，主要是針對已進入長照體系具失能等級2級以上之民眾。
- 在進入醫療之前...

計畫流程





給付流程

- 完成教育訓練並完成合約簽署
- 透過媒體宣導、單張衛教後，提供高風險咀嚼暨吞嚥評估
- 針對異常民眾給予衛教、處置或轉介
- 10月31日前登錄網站
<https://p.tainan.gov.tw/u/jzee>
- 依登錄案件數給予費用(100元/案)



宣傳單張

動動手，填填看：根據您的狀況請在右方空格處勾選

吞嚥能力評估

3個月內是否有以下問題	沒有 0	很少 1	偶爾 2	經常 3	嚴重 4
1 吞嚥問題讓我的體重減輕					
2 因為吞嚥問題不能在外面用餐					
3 我喝飲料/水很費力					
4 我吃固體食物很費力					
5 我吞藥丸很費力					
6 吞嚥會感覺到痛楚					
7 因為吞嚥問題不能享受用餐					
8 吞嚥後會感覺喉嚨有食物卡著					
9 吞嚥的時候會咳嗽					
10 吞嚥讓我感覺緊張且有壓力					

若 ≥ 3 分為吞嚥障礙高風險，
建議至耳鼻喉科或復健科治療

總分：_____分

咀嚼能力評估

6個月內咀嚼能力評估	容易吃	有點吃力	不能吃
1 水煮花枝			
2 炒花生			
3 炸雞			
4 滷豬耳朵			
5 水煮玉米(整枝)			
6 芭樂(有切片)			
7 蘋果/梨子(有切片)			
8 烤魷魚/雞胗			
9 甘蔗(非榨汁)			
10 小黃瓜(有切片/嫩豆)			
11 竹筍/花椰菜			
12 柳丁(有切片)			
13 楊桃/蓮霧(有切片)			
14 煮熟的紅/白蘿蔔			

若 ≥ 4 種為咀嚼障礙高風險，
建議至牙科或復健科治療

有點吃力+不能吃：_____種

逗陣來做吞嚥咀嚼評估吧！

您也有這些狀況嗎？



為什麼要做吞嚥咀嚼評估呢？

吞嚥與咀嚼功能會隨著年紀增長而逐漸下降，吃不好或是嗆咳的時候，將有許多疾病找上門，如：營養失衡、肌少症及吸入性肺炎等併發症！

現在！臺南市政府有提供吞嚥咀嚼能力評估的管道給本市65歲以上的民眾囉！



背面有篩檢表可提供自我評估唷！

自我評估為高風險

由合約院所進行吞嚥咀嚼能力評估

轉介至牙科、耳鼻喉科、復健科



吞嚥咀嚼評估合約院所名單



網站專區

- 網址：<https://p.tainan.gov.tw/u/pjr7>
- 衛教資源(單張、影片)
- 教育訓練PPT
- 轉介資源
- 合約書



綜合討論