

臺南市衛生統計年報

2023 Republic of China

HEALTH AND VITAL STATISTICAL YEARBOOK OF

TAINAN CITY

中華民國 112 年

臺南市政府衛生局

中華民國 113 年 8 月

Public Health Bureau, Tainan City Government

AUG, 2024

前 言

近年來，我國公共衛生與醫療保健已有顯著進步，對於國民健康之增進、醫療保健服務之普及、醫藥衛生科技水準之提昇等，均卓有績效。隨著時代之變遷與環境之丕變，新的衛生問題與國民需求，不斷湧現，衛生工作亦面臨嶄新的挑戰。因此無論政府機關、企業團體、學術界，都亟需掌握當前衛生狀況與發展趨勢，對於衛生統計之需求倍感殷切，因此彙編成衛生統計，對衛生業務有更確切的瞭解。

- 一、本衛生統計資料係依據行政院衛生福利部、內政部、及各業務單位編報之報表、有關機關出版之統計書刊彙編而成。
- 二、本衛生統計所用時期稱「年」者為曆年，自當年1月1日至12月31日止，稱「年底」者指當年12月底。
- 三、本衛生統計所用符號代表意義如下：「—」表示無數值，「…」表示數值不明或尚未產生資料，「0」表示數值不及半單位。
- 四、各表資料來源或必須說明者，均於表下端註明之。
- 五、本衛生統計單位除自然單位外，一律採用公制。
- 六、統計資料事後常有修正，本衛生統計所載數字如有與前期不符者，應以本期數字為準。

Explanatory Notes

The main purpose in compiling these volumes on Health and Vital Statistics is to record important health activities of the Republic of China and to present various health and vital statistics for the reference of governmental administrations and academic research institutions.

1. The major sources of these statistics are derived from reports of the Ministry of Health and Welfare, the Executive Yuan, the Ministry of the Interior. Some of the data come from publications by concerned organizations.
2. The year referred in the statistics is for the calendar year, beginning on 1st January and ending on 31st December of each year. Year-end refers to the end of December.
3. Signs such as “-”, “...” and “0” stand for “none”, “Figure not available” and “less than a half unit” respectively.
4. Necessary explanatory notes or remarks and sources are given in footnotes.
5. With the exception of some natural units, all units used in the statistics are the metric system.
6. Statistical figures are usually subject to revision. In case any figure being different from those appeared in previous editions, figures in this edition are preferable.

目 錄

提要說明	1
統計表	
1. 臺南市政府衛生局在職人員數	12
2. 臺南市各區衛生所人事動態表	20
3. 臺南市政府醫療保健支出	28
4. 臺南市歷年粗出生率、粗死亡率與自然增加率	30
5. 臺南市主要死亡原因	32
6. 臺南市主要癌症死亡原因	46
7. 臺南市衛生機關營業衛生管理	66
8. 臺南市醫療機構及執業醫事人員數	68
9. 臺南市公私立醫療機構數及各類病床數	76
10. 臺南市醫療院所數及病床數按權屬別分	88
11. 臺南市救護車設置現況	96
12. 臺南市預防接種工作	104
13. 臺南市法定傳染病患者人數統計	120
14. 臺南市藥商家數	138
15. 臺南市食品衛生管理工作	146
16. 臺南市食品衛生稽查及處理	148
17. 臺南市醫療概況	150

CONTENTS

Summary of Analysis.....	1
Table	
1. Number of Personnel in Department of Health, Tainan City Government.....	12
2. Number of Personnel in Health Station, Tainan City.....	20
3. Expenditure for Health, Tainan City Government.....	28
4. Crude Birth Rates, Crude Death Rates and Natural Increase Rates, Tainan City.....	30
5. Leading Causes of Death, Tainan City.....	32
6. Leading Causes of Death From cancer, Tainan City.....	46
7. Sanitary Inspection of Business Establishment, Tainan City.....	66
8. Number of Registered Medical Personnel in Hospitals, Clinics and Other Medical Care Institutions, Tainan City.....	68
9. Number of Hospitals, Clinics, Beds by Locality, Tainan City.....	76
10. Number of Hospitals, Clinics and Beds by Ownership, Tainan City	88
11. Number of Ambulances in Tainan City.....	96
12. Immunization in Tainan City.....	104
13. Number of Cases of Notifiable Diseases by Locality, Tainan City.....	120
14. Number of Pharmaceutical Firms, Tainan City.....	138
15. Food Sanitation Inspection, Tainan City.....	146
16. Inspection and Treatment of Food Sanitation Establishment, Tainan City.....	148
17. General Medical Conditions, Tainan City.....	150

提 要 說 明

壹、一般概況：

(一) 機關主要職掌：

本局遵照臺南市政府組織自治條例第十一條之規定，隸屬臺南市政府，掌理全市衛生行政，及有關公共衛生技術事宜。

(二) 內部分層業務：

局長：辦理綜合局務事宜。

副局長：襄助局長處理局務及總審核文稿，統一新聞發布、發言事項。

主任秘書：辦理局務並綜核文稿，各單位聯繫協調，重點計劃審議與執行及其他有關事項。

專門委員：掌理本局暨所屬機關公共衛生業務掌控及督導、專案性計畫推動督導及其他有關事項。

醫事科：掌理醫事機構及醫事人員管理、醫療品質管制、緊急醫療救護、身心障礙鑑定、醫療糾分之協調及其他有關事項。

心理健康科：掌理心理衛生、精神衛生、家暴及性侵害防治、酒癮戒治及酒濫飲防治宣導及其他有關事項。

食品藥物管理科：掌理食品衛生、健康食品管理、國民營養、藥局、藥商、藥物、化妝品管理及其他有關事項。

衛生稽查科：掌理食品藥物管理、醫事管理、菸害防治、營業衛生之稽查、取締、抽驗及其他有關事項。

國民健康科：掌理婦幼衛生、癌症防治、中老年病防治、口腔衛生、視力保健、菸害防制、衛生教育、社區總體營造及其他有關事項。

疾病管制科：掌理預防接種、傳染病防治、營業衛生管理、外籍勞工健康管理、性病及愛滋病防治及其他有關事項。

綜合企劃科：掌理衛生企劃、研考、為民服務、資訊行政與法制、公文檢核、衛生所業務管理及其他有關事項。

秘書室：掌理文書、檔案、印信、庶務、出納及其他不屬各課、室事項。

人事室：依法辦理人事管理事項。

會計室：依法辦理歲計、會計事項，並兼辦統計事項。

政風室：依法辦理政風業務。

檢驗中心：掌理公共衛生檢驗及其他有關事項。

(三) 組織系統

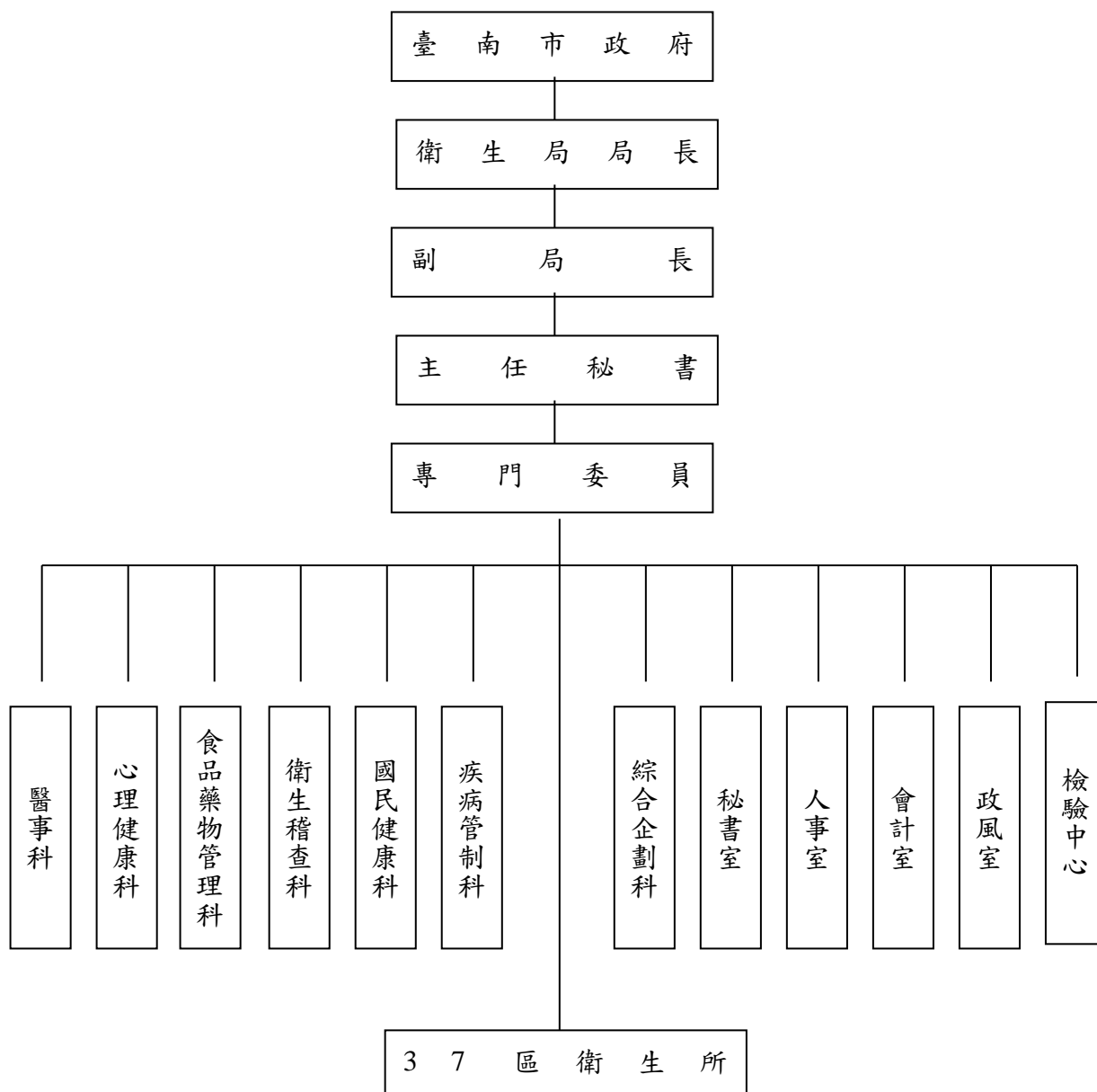


圖 1 臺南市政府衛生局組織架構圖

(四) 出生、死亡及自然增加率

民國 112 年臺南市出生嬰兒登記人數為 9,351 人(男嬰 4,873 人,女嬰 4,478 人),較上年增加 437 人;粗出生率為 5.04‰,較上年增加 0.24 個千分點。民國 112 年臺南市死亡登記人數為 17,928 人(男性 10,155 人,女性 7,773 人),較上年增加 20 人;粗死亡率為 9.66‰,較上年增加 0.02 個千分點。民國 112 年臺南市人口自然減少人數(即出生人數減死亡人數)共計 8,577 人,人口自然增加率(即粗出生率減粗死亡率)為 -4.62‰,較上年增加 0.22 個千分點。(詳統計表 表 4)

就歷年資料來看,粗出生率大致呈現逐年下降,105 年起出現粗死亡率高於粗出生率,大致而言,10 年來的粗出生率維持在 4~9‰。粗死亡率則呈現上升的趨勢,10 年來維持在 7~10‰。而自然增加率除民國 103-104 及 111-112 年增加外,其餘均逐年下降。(詳圖 2)

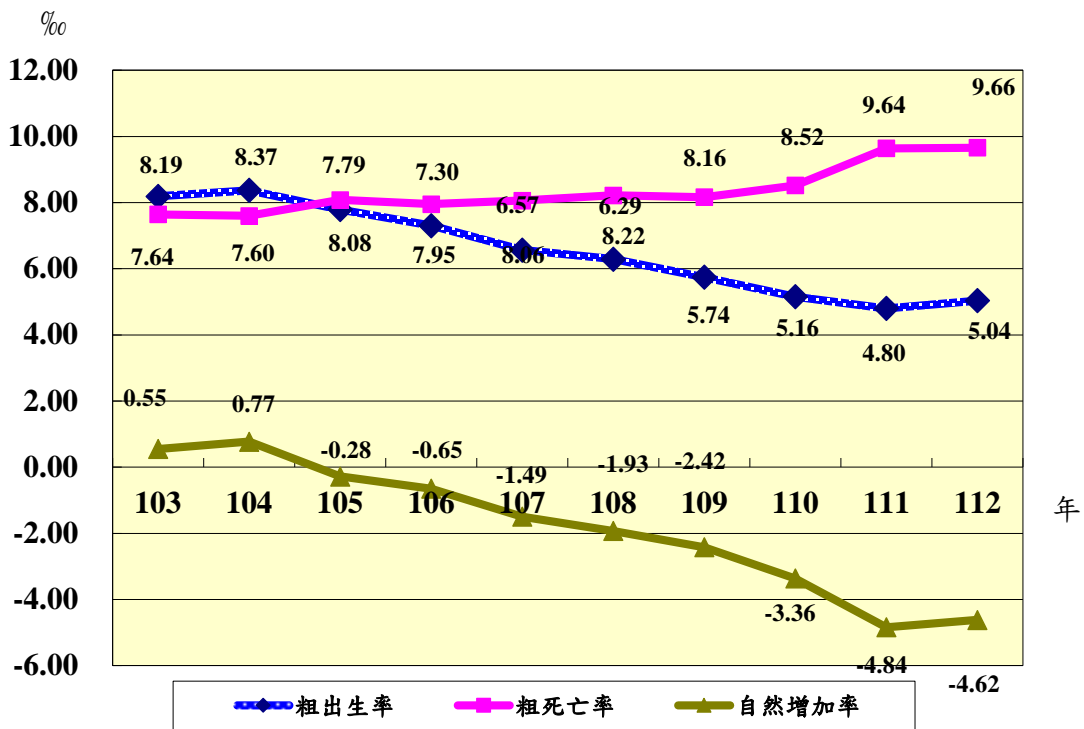


圖2 本市歷年粗出生率、粗死亡率之趨勢

(五)十大死亡原因

由於社會經濟結構生活型態的改變及衛生保健的改善，臺灣地區主要死因轉變極大。民國 41 年主要死因為急性傳染病如胃炎、腸炎及大腸炎(除新生兒之下痢)、肺炎、結核病等。自民國 71 年起，惡性腫瘤已列為國人第一大死因。本市民國 112 年之十大死因依死亡人數排序為惡性腫瘤、心臟疾病(高血壓性疾病除外)、肺炎、腦血管疾病、糖尿病、嚴重特殊傳染性肺炎(COVID-19)、高血壓性疾病、事故傷害、腎炎、腎病症候群及腎病變、慢性下呼吸道疾病，其中惡性腫瘤不只位居十大死因之首，死亡人數更是遠超過其他死因(詳圖 3)。

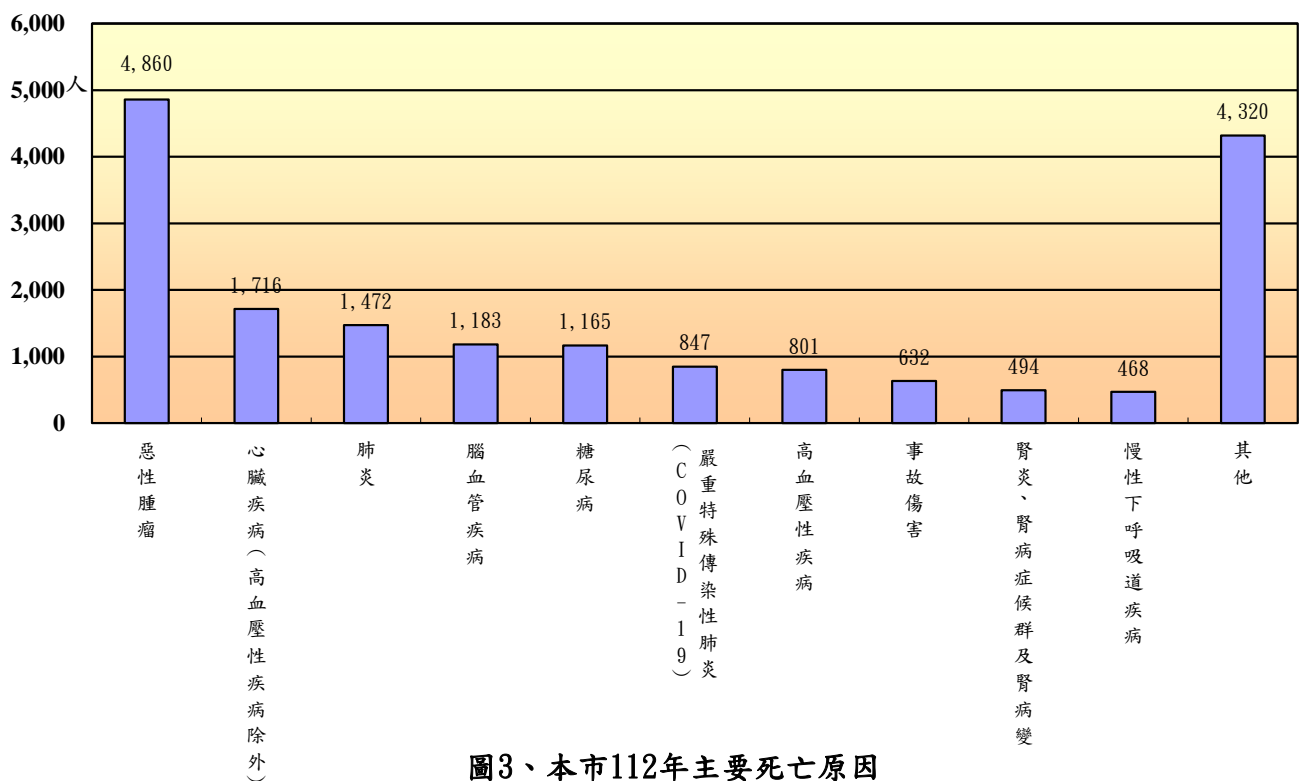


圖3、本市112年主要死亡原因

貳、醫療設施與醫事人力

(一)醫療機構數：

近年來公私立醫療院所家數（含診所家數及醫院家數）呈逐年上升趨勢，其中診所家數從民國 103 年 1,839 家增加至民國 112 年 2,004 家；醫院家數則維持在 34~40 家。就民國 112 年底而言，本市公私立醫療院所數共計 2,038 家（其中醫院 34 家；診所 2,004 家），較上年增加 33 家(詳圖 4)。

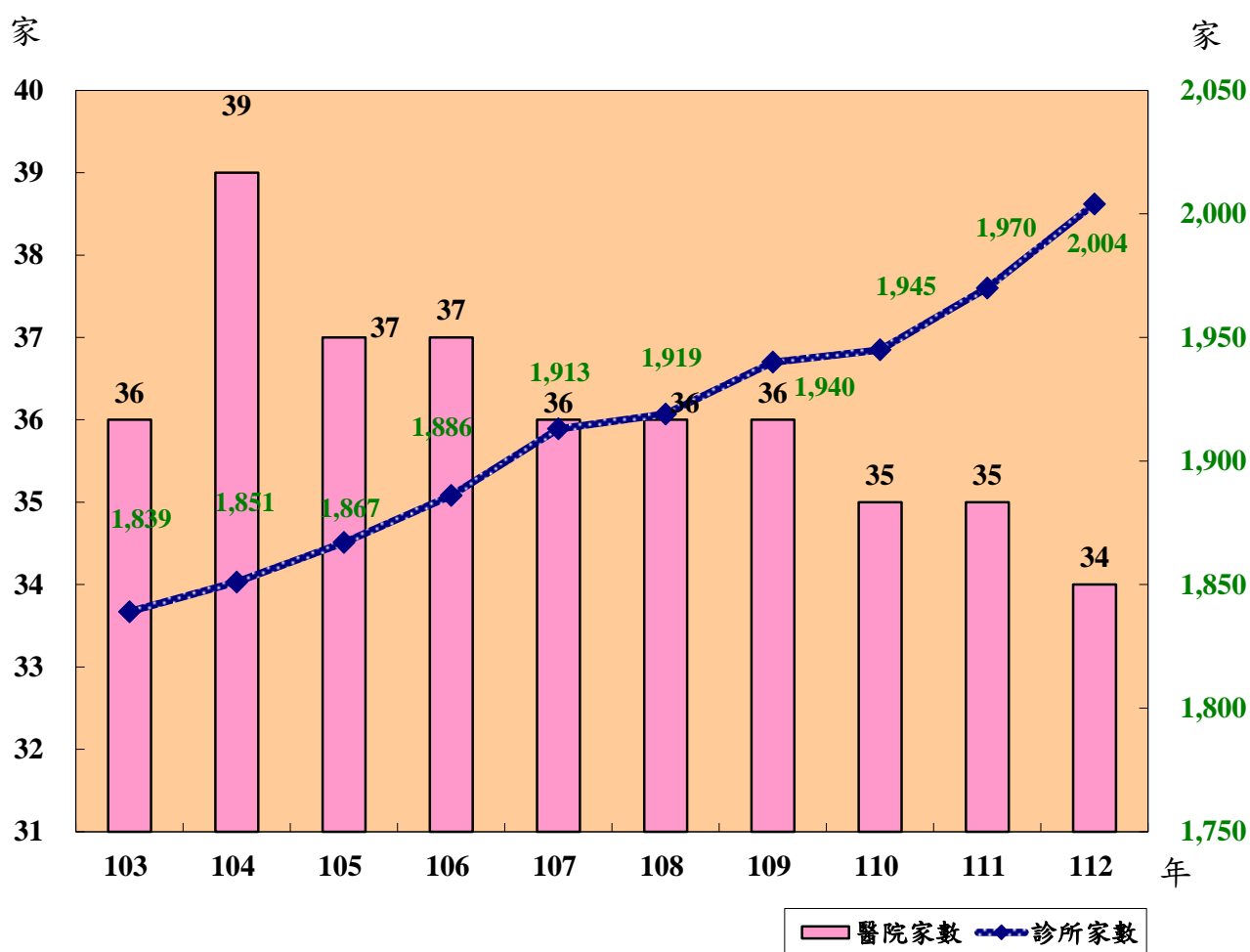


圖4、本市歷年醫院診所家數

(二)病床數：

本市醫療院所總病床數，至民國 112 年底達 13,401 床，較上年底減少 0.42%，其中醫院之病床數共計 9,885 床，約占 73.76%，(公立醫院病床數共計 3,545 床，約占 35.86%；私立醫院病床數共計 6,340 床，約占 64.14%)。(詳統計表 表 10)

(三)醫事人力：

執業醫事人員數由民國 103 年底 22,802 人，逐年增加至 112 年底 30,219 人，112 年底較 111 年底增加 2.07%。每萬人擁有執業醫事人員數亦由 103 年 121.01 人增至 112 年 162.47 人。112 年底每萬人口擁有約 26 位醫師、7 位牙醫師、17 位藥事人員(藥劑師、藥劑生)及 88 位護產人員(護理師、護士)。(詳表 1)

表 1 本市平均每萬人擁有執業醫事人員數

年底別	執業醫事人員數(人)	每萬人執業醫事人員數(人)				
		醫師	牙醫師	藥師及藥劑生	護士及護理師	
103	22,802	121.01	20.01	5.10	14.96	66.44
104	23,622	125.28	20.47	5.29	15.17	68.96
105	24,614	130.51	21.12	5.54	15.52	72.17
106	25,439	134.85	21.73	5.74	15.74	75.00
107	26,472	140.52	22.29	5.86	15.99	78.75
108	27,536	146.40	23.47	6.01	16.27	81.15
109	28,243	150.64	24.06	6.14	16.42	83.07
110	28,888	155.14	24.58	6.24	16.48	85.35
111	29,607	159.78	25.15	6.42	16.77	87.49
112	30,219	162.47	25.69	6.65	16.97	88.03

參、藥商家數

藥商家數呈逐年遞增趨勢，至 112 年底已達 7,146 家，其中醫療器材商 4,971 家占 69.56% 為最大比例，中藥販賣業 1,000 家占 14.00%，西藥藥局 779 家占 10.90%，西藥販賣業 324 家占 4.54%，西藥製造業 41 家占 0.57%，中藥製造業 31 家占 0.43%。(詳圖 5)

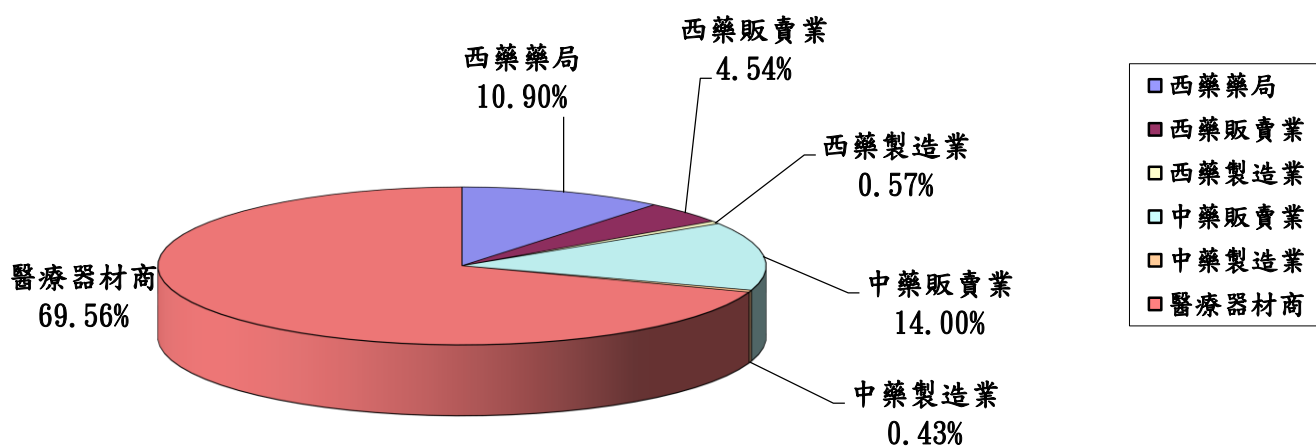


圖5、本市藥商家數
112年底

統計表

表1 臺南市政府衛生局在職人員數

單位：人

年底別 End of Year	總計 Total	一般行政及技術人員 Clerk & Technicians	醫事人員			
			西醫師 Western Medicine Physicians	中醫師 Drs. of Chinese Medicine	牙醫師 Dentists	藥師 Pharmacists
民國103年2014	204	201	-	-	-	2
民國104年2015	198	194	-	-	-	2
民國105年2016	199	94	1	-	-	11
民國106年2017	192	95	1	-	-	8

資料來源：依據本局人事室

說明：本表不包括衛生所在職人員數。

Table 1 Number of Personnel in Department of Health, Tainan City Government

Unit : Persons

Medical Personnel			
藥劑生 Assistant Pharmacists	醫事 檢驗師 Medical Technologists	醫事 檢驗生 Medical Technicians	醫用放射線技術師 (士) Medical Radiological Technologists & Technicians
-	1	-	-
-	2	-	-
-	25	-	1
-	24	-	1

Source:Personnel Office

表1 臺南市政府衛生局在職人員數(續1)

單位：人

年底別 End of Year	醫事人員					
	護理師 Registered Professional Nurses	護士 Registered Nurses	助產(師)士 (Registered Professional) Midwives	鑲牙生 Dental Assistants	營養師 Dietitians	物理治療師 Physical Therapists
民國103年2014	-	-	-	-	-	-
民國104年2015	-	-	-	-	-	-
民國105年2016	60	2	-	-	4	1
民國106年2017	55	2	-	-	5	1

資料來源：依據本局人事室

說明：本表不包括衛生所在職人員數。

Table 1 Number of Personnel in Department of Health, Tainan City Government(Cont.1)

Unit : Persons

Medical Personnel					
物理 治療生	職能 治療師	職能 治療生	臨床 心理師	諮商 心理師	呼吸 治療師
Physical Therapy Technicians	Occupational Therapists	Occupational Therapy Technicians	Clinical Psychologists	Counseling Psychologists	Respiratory Therapists
-	-	-	-	-	-
-	-	-	-	-	-
-	-	-	-	-	-
-	-	-	-	-	-

Source:Personnel Office

表1 臺南市政府衛生局在職人員數(續2)

單位：人

年底別 End of Year	總計 Total	一般行政及技術人員 Clerk & Technicians	醫事人員				
			西醫師 Western Medicine Physicians	中醫師 Drs. of Chinese Medicine	牙醫師 Dentists	藥師 Pharmacists	藥劑生 Assistant Pharmacists
民國107年2018	202	102	1	-	-	7	1
民國108年2019	223	123	1	-	-	6	1
民國109年2020	216	124	1	-	-	5	1
民國110年2021	203	114	1	-	-	6	-
民國111年2022	322	194	1	-	-	5	-
民國112年2023	351	206	1	-	-	4	-

資料來源：依據本局人事室

說明：1. 本表不包括衛生所在職人員數。

2. 111年本局心理健康科依據社安網計畫新增較多員額，致人員數增加較多。

**Table 1 Number of Personnel in Department of Health, Tainan City
Government(Cont.2)**

Unit : Persons

Medical Personnel							
醫事 檢驗師	醫事 檢驗生	醫事放射 師	醫事放射 士	護理師	護士	助產師	助產士
Medical Technologi sts	Medical Technician s	Medical Radiologic al Technologi sts	Medical Radiologic al Technician s	Registered Professional Nurses	Registered Nurses	Registered Professional Midwives	Midwives
26	-	1	-	55	2	-	-
26	-	-	-	56	2	-	-
24	-	-	-	53	-	-	-
22	-	-	-	50	2	-	-
27	-	-	-	76	2	-	-
28	-	-	-	93	2	-	-

Source:Personnel Office

表1 臺南市政府衛生局在職人員數(續完)

單位：人

年底別 End of Year	醫事人員						
	鑲牙生 Dental Assistants	營養師 Dietitians	物理治療師 Physical Therapists	物理治療生 Physical Therapy Technicians	職能治療師 Occupational Therapists	職能治療生 Occupational Therapy Technicians	臨床心理師 Clinical Psychologists
民國107年2018	-	5	1	-	-	-	-
民國108年2019	-	6	1	-	-	-	-
民國109年2020	-	6	1	-	-	-	-
民國110年2021	-	7	1	-	-	-	-
民國111年2022	-	7	1	-	3	-	-
民國112年2023	-	8	1	-	4	-	-

資料來源：依據本局人事室

說明：本表不包括衛生所在職人員數。

**Table 1 Number of Personnel in Department of Health, Tainan City
Government(Cont.End)**

Unit : Persons

Medical Personnel							
諮商 心理師	呼吸 治療師	語言治療 師	聽力師	牙體技術師	牙體技術 生	驗光師	驗光生
Counseling Psychologists	Respiratory Therapists	Speech- Language Pathologists	Audiologists	Dental Technologists	Dental Technicians	Opticians	Optic Technicians
-	1	-	-	-	-	-	-
-	1	-	-	-	-	-	-
-	1	-	-	-	-	-	-
-	-	-	-	-	-	-	-
5	1	-	-	-	-	-	-
3	1	-	-	-	-	-	-

Source:Personnel Office

表2 臺南市各區衛生所人事動態表

單位：人

年別& 區別 Year& District	衛生 所數 Health Station	主任醫師 Physicians		牙醫師 Dentists		藥師 Pharmacists	
		編制 Establishment	實際 Real	編制 Establishment	實際 Real	編制 Establishment	實際 Real
		民國103年2014	37	37	36	-	-
民國104年2015	37	37	36	-	-	18	17
民國105年2016	37	37	36	-	-	18	17
民國106年2017	37	37	34	-	-	18	18
民國107年2018	37	37	34	-	-	18	17
民國108年2019	37	37	30	-	-	18	17
民國109年2020	37	37	28	-	-	18	18
民國110年2021	37	37	28	-	-	18	16
民國111年2022	37	37	27	-	-	18	18
民國112年2023	37	37	26	-	-	18	18
新營區 Shinying	1	1	1	-	-	-	-
鹽水區 Yenshui	1	1	1	-	-	1	1
白河區 Paihe	1	1	1	-	-	-	-
柳營區 Liuying	1	1	1	-	-	-	-
後壁區 Houpi	1	1	1	-	-	-	-
東山區 Tungshan	1	1	1	-	-	1	1
麻豆區 Matou	1	1	1	-	-	-	-
下營區 Hsiaying	1	1	1	-	-	1	1
六甲區 Liuchia	1	1	1	-	-	-	-
官田區 Kuantien	1	1	1	-	-	1	1
大內區 Tanei	1	1	-	-	-	-	-
佳里區 Chiali	1	1	1	-	-	1	1
學甲區 Hsuehchia	1	1	-	-	-	1	1
西港區 Hsikang	1	1	1	-	-	1	1
七股區 Chiku	1	1	1	-	-	1	1
將軍區 Chiangchun	1	1	1	-	-	1	1
北門區 Peimen	1	1	-	-	-	1	1
新化區 Hsinhua	1	1	1	-	-	1	1
善化區 Shanhua	1	1	1	-	-	-	-

Table 2 Number of Personnel in Health Station ,Tainan City

Unit : Persons

醫事 檢驗師(生) Medical Technologists & Technicians		護理長 (護士長) Matrons		護理師 Registered Professional Nurses		公共 衛生護士 Registered Nurses	
編制 Establishment	實際 Real	編制 Establishment	實際 Real	編制 Establishment	實際 Real	編制 Establishment	實際 Real
37	36	37	37	44	44	193	189
37	36	37	37	44	44	193	190
37	37	37	37	44	44	193	188
37	35	37	36	44	43	193	191
31	31	37	37	174	173	16	16
36	35	37	37	227	225	10	10
36	36	37	37	229	226	8	8
36	36	37	37	230	218	7	7
36	36	{37}	{37}	242	242	5	5
36	36	{37}	{36}	243	242	4	4
1	1	{1}	{1}	9	9	-	-
1	1	{1}	{1}	5	5	-	-
1	1	{1}	{1}	6	6	-	-
1	1	{1}	{1}	6	6	-	-
1	1	{1}	{1}	5	5	-	-
1	1	{1}	{1}	6	6	-	-
1	1	{1}	{1}	6	6	-	-
1	1	{1}	{1}	5	5	-	-
1	1	{1}	{1}	5	5	-	-
1	1	{1}	{1}	4	4	1	1
1	1	{1}	{1}	5	5	-	-
1	1	{1}	{1}	6	6	1	1
1	1	{1}	{1}	5	5	-	-
1	1	{1}	{1}	5	5	-	-
1	1	{1}	{1}	6	6	-	-
1	1	{1}	{1}	6	6	-	-
1	1	{1}	{1}	5	4	-	-
1	1	{1}	{1}	6	6	-	-
1	1	{1}	{1}	5	5	1	1

表2 臺南市各區衛生所人事動態表(續1)

單位：人

年別& 區別 Year& District	衛生 所數 Health Station	主任醫師 Physicians		牙醫師 Dentists		藥 師 Pharmacists	
		編制 Establishment	實際 Real	編制 Establishment	實際 Real	編制 Establishment	實際 Real
		新市區 Hsinshih	1	1	1	-	-
安定區 Anting	1	1	1	-	-	1	1
山上區 Shanshang	1	1	-	-	-	-	-
玉井區 Yuching	1	1	1	-	-	1	1
楠西區 Nanhsi	1	1	-	-	-	1	1
南化區 Nanhua	1	1	-	-	-	1	1
左鎮區 Tsochen	1	1	-	-	-	-	-
仁德區 Jente	1	1	1	-	-	1	1
歸仁區 Kueijen	1	1	1	-	-	-	-
關廟區 Kuanmiao	1	1	1	-	-	1	1
龍崎區 Lungchi	1	1	1	-	-	-	-
永康區 Yungkang	1	1	-	-	-	-	-
東 區 Eastern	1	1	1	-	-	-	-
南 區 South	1	1	-	-	-	-	-
北 區 North	1	1	-	-	-	-	-
安南區 Annan	1	1	-	-	-	-	-
安平區 Anping	1	1	1	-	-	-	-
中西區 West Central	1	1	1	-	-	-	-

資料來源：依據本局人事室

說 明：1.本表不包括衛生局在職人員數。

2.自105年起其他細分編制員額、非編制員額與實際員額。

3.107年10月因辦理具有護理師認用資格之護士陞任護理師，致護理師較往年增加，公共衛生護士減少。

4.由衛生所內其他人員兼任者其人數加以圓圈” { }” 表示。。

Table 2 Number of Personnel in Health Station ,Tainan City(Cont.1)

Unit : Persons

醫事 檢驗師(生) Medical Technologists & Assistants		護理長 (護士長) Matrons		護理師 Registered Professional Nurses		公共 衛生護士 Registered Nurses	
編制 Establishment	實際 Real	編制 Establishment	實際 Real	編制 Establishment	實際 Real	編制 Establishment	實際 Real
1	1	{1}	{1}	6	6	-	-
1	1	{1}	{1}	5	5	-	-
1	1	{1}	{1}	5	5	-	-
1	1	{1}	{1}	4	4	1	1
1	1	{1}	{1}	6	6	-	-
1	1	{1}	{1}	5	5	-	-
1	1	{1}	{1}	5	5	-	-
1	1	{1}	{1}	8	8	-	-
1	1	{1}	{1}	8	8	-	-
1	1	{1}	{1}	6	6	-	-
1	1	{1}	{1}	6	6	-	-
1	1	{1}	{1}	16	16	-	-
1	1	{1}	{1}	13	13	-	-
1	1	{1}	{1}	9	9	-	-
1	1	{1}	{1}	9	9	-	-
1	1	{1}	{1}	12	12	-	-
-	-	{1}	-	7	7	-	-
1	1	{1}	{1}	7	7	-	-

Source:Personnel Office

表2 臺南市各區衛生所人事動態表(續2)

單位：人

年別& 區別 Year& District	助產士 Midwives		衛生 稽查員 Health of Survey		醫事放射線 技術師(士) Medical Radiological Technologists & Technicians	
	編制 Establishment	實際 Real	編制 Establishment	實際 Real	編制 Establishment	實際 Real
民國103年2014	-	1	-	-	7	7
民國104年2015	-	1	-	-	7	7
民國105年2016	-	1	-	-	7	7
民國106年2017	-	-	-	-	7	7
民國107年2018	-	-	-	-	7	7
民國108年2019	-	-	-	-	7	7
民國109年2020	-	-	-	-	7	7
民國110年2021	-	-	-	-	7	5
民國111年2022	-	-	-	-	7	7
民國112年2023	-	-	-	-	7	7
新營區 Shinying	-	-	-	-	1	1
鹽水區 Yenshui	-	-	-	-	-	-
白河區 Paihe	-	-	-	-	-	-
柳營區 Liuying	-	-	-	-	-	-
後壁區 Houpi	-	-	-	-	-	-
東山區 Tungshan	-	-	-	-	1	1
麻豆區 Matou	-	-	-	-	-	-
下營區 Hsiaying	-	-	-	-	-	-
六甲區 Liuchia	-	-	-	-	-	-
官田區 Kuantien	-	-	-	-	-	-
大內區 Tanei	-	-	-	-	1	1
佳里區 Chiali	-	-	-	-	-	-
學甲區 Hsuehchia	-	-	-	-	-	-
西港區 Hsikang	-	-	-	-	-	-
七股區 Chiku	-	-	-	-	-	-
將軍區 Chiangchun	-	-	-	-	-	-
北門區 Peimen	-	-	-	-	1	1
新化區 Hsinhua	-	-	-	-	-	-
善化區 Shanhua	-	-	-	-	-	-

Table 2 Number of Personnel in Health Station ,Tainan City(Cont.2)

Unit : Persons

辦事員 (課員) Regular Staff		保健員 Health of Staff		營養師 (技術員) Nutritionist		工友 Maintenance Worker		其他 Other		
編制 Establishment	實際 Real	編制 Establishment	實際 Real	編制 Establishment	實際 Real	編制 Establishment	實際 Real	編制 Establishment	非編制 Not compiled	實際 Real
15	14	-	-	1	2	24	24	-	...	-
15	15	-	-	1	1	24	22	-	...	-
15	12	-	-	1	1	21	21	-	47	43
15	15	-	-	1	1	21	17	-	49	47
12	12	-	-	-	-	16	15	-	45	43
15	15	-	-	1	1	16	15	-	50	46
15	15	-	-	1	1	15	13	-	50	44
15	14	-	-	1	1	15	13	-	48	45
15	14	-	-	1	1	14	11	-	46	45
15	15	-	-	1	1	8	8	-	46	46
1	1	-	-	-	-	-	-	-	1	1
1	1	-	-	-	-	-	-	-	3	3
1	1	-	-	-	-	-	-	-	3	3
-	-	-	-	-	-	-	-	-	-	-
-	-	-	-	-	-	-	-	-	1	1
-	-	-	-	-	-	1	1	-	2	2
1	1	-	-	-	-	-	-	-	3	3
-	-	-	-	-	-	-	-	-	1	1
-	-	-	-	-	-	-	-	-	3	3
-	-	-	-	-	-	-	-	-	2	2
-	-	-	-	-	-	-	-	-	-	-
1	1	-	-	-	-	-	-	-	3	3
-	-	-	-	-	-	-	-	-	1	1
-	-	-	-	-	-	1	1	-	2	2
-	-	-	-	-	-	-	-	-	3	3
-	-	-	-	-	-	-	-	-	2	2
-	-	-	-	-	-	-	-	-	-	-
1	1	-	-	-	-	1	1	-	-	-
1	1	-	-	-	-	1	1	-	1	1

表2 臺南市各區衛生所人事動態表(續完)

單位：人

年別& 區別 Year& District	助產士 Midwives		衛生 稽查員 Health of Survey		醫事放射線 技術師(士) Medical Technologists & Assistants	
	編制 Establishment	實際 Real	編制 Establishment	實際 Real	編制 Establishment	實際 Real
新市區 Hsinshih	-	-	-	-	1	1
安定區 Anting	-	-	-	-	-	-
山上區 Shanshang	-	-	-	-	-	-
玉井區 Yuching	-	-	-	-	-	-
楠西區 Nanshi	-	-	-	-	-	-
南化區 Nanhua	-	-	-	-	1	1
左鎮區 Tsochen	-	-	-	-	-	-
仁德區 Jente	-	-	-	-	1	1
歸仁區 Kueijen	-	-	-	-	-	-
關廟區 Kuanmiao	-	-	-	-	-	-
龍崎區 Lungchi	-	-	-	-	-	-
永康區 Yungkang	-	-	-	-	-	-
東 區 Eastern	-	-	-	-	-	-
南 區 South	-	-	-	-	-	-
北 區 North	-	-	-	-	-	-
安南區 Annan	-	-	-	-	-	-
安平區 Anping	-	-	-	-	-	-
中西區 West Central	-	-	-	-	-	-

資料來源：依據本局人事室

說 明：本表不包括衛生局在職人員數。

Table 2 Number of Personnel in Health Station ,Tainan City(Cont.End)

Unit : Persons

辦事員 (課員) Regular Staff		保健員 Health of Staff		營養師 (技術員) Nutritionist		工友 Maintenance Worker		其他 Other		
編制 Establishment	實際 Real	編制 Establishment	實際 Real	編制 Establishment	實際 Real	編制 Establishment	實際 Real	編制 Establishment	非編制 Not compiled	實際 Real
1	1	-	-	-	-	-	-	-	2	2
-	-	-	-	-	-	1	1	-	1	1
-	-	-	-	-	-	-	-	-	-	-
1	1	-	-	-	-	-	-	-	3	3
-	-	-	-	-	-	-	-	-	1	1
-	-	-	-	-	-	-	-	-	-	-
-	-	-	-	-	-	-	-	-	-	-
1	1	-	-	-	-	-	-	-	-	-
-	-	-	-	-	-	1	1	-	2	2
1	1	-	-	-	-	1	1	-	1	1
-	-	-	-	-	-	-	-	-	1	1
1	1	-	-	-	-	-	-	-	-	-
-	-	-	-	-	-	1	1	-	1	1
1	1	-	-	-	-	-	-	-	-	-
-	-	-	-	1	1	-	-	-	1	1
1	1	-	-	-	-	-	-	-	2	2
-	-	-	-	-	-	-	-	-	-	-
1	1	-	-	-	-	-	-	-	-	-

Source:Personnel Office

表3 臺南市政府醫療保健支出

單位：新台幣千元

年度別 Year	市政府總決算數 Total Expenditures for All Government	醫療保健支出 決算數合計 Expenditure for Health	經常支出 Current Expenditure	
			一般行政 General Administration	
民國103年 會計年度2014	73,521,377	1,166,341	1,016,461	571,683
民國104年 會計年度2015	69,498,060	1,108,095	960,356	582,435
民國105年 會計年度2016	72,727,216	1,242,171	1,049,217	588,784
民國106年 會計年度2017	74,696,140	1,216,346	1,036,386	581,254
民國107年 會計年度2018	80,114,264	1,245,323	1,054,699	600,614

表3 臺南市政府醫療保健支出(續完)

單位：新台幣千元

年度別 Year	市政府總決算數 Total Expenditures for All Government	醫療保健經費 支出 Medical care expenditure	經常支出 Current Expenditure	
			一般行政 General Administration	
民國108年 會計年度2019	81,575,317	3,490,725	3,211,385	601,822
民國109年 會計年度2020	95,076,949	3,806,617	3,590,031	601,856
民國110年 會計年度2021	95,483,187	4,914,913	4,702,454	601,137
民國111年 會計年度2022	96,764,490	6,566,737	6,259,188	625,906
民國112年 會計年度2023	104,124,125	7,078,303	6,705,120	648,748
衛生局 Health Bureau of	-	1,235,414	945,665	252,100
衛生所 Health Station of Township	-	396,648	396,648	396,648
長期照護管理中心 Care Service Management Center	-	5,446,241	5,362,807	-

資料來源：本局會計室

說明：108年度起包括長期照護管理中心，致醫療保健經費支出較多。

Table 3 Expenditure for Health, Tainan City Government

Unit:N.T.\$1000

資本支出	統籌科目	社會福利、 醫療及補助	公教眷屬 重病及補助	公立醫療院所 非營業循環基金
Capital Expenditure	Miscellaneous item (including retired-pay pension etc.)	Social Welfare, Medical Care and Subsidies	Subsidies for Serious Illness of Government Employees' Dependents	Revolving Funds for Public Medical Institutions
149,880	137,469	-	-	183,603
147,739	141,325	-	-	173,751
192,954	147,525	-	-	176,825
179,960	143,741	-	-	188,445
190,624	159,645	-	-	195,878

Table 3 Expenditure for Health, Tainan City Government(Cont.End)

Unit:N.T.\$1000

統籌科目	資本支出	醫療保健福利 支出	中央或上級政府補 助款	作業基金
Miscellaneous item (including retired-pay pension etc.)	Capital Expenditure	Health care welfare expenditure	Central or higher government subsidies	Operating fund
146,121	133,218	-	2,260,788	190,715
139,449	77,138	-	2,625,667	195,460
144,703	67,755	-	3,763,810	239,062
220,452	87,097	-	5,156,626	235,249
179,374	193,810	-	5,567,253	205,224
179,374	110,376	-	334,513	22,971
-	-	-	-	182,253
-	83,434	-	5,232,740	-

Source:Accounting Office

表4 臺南市歷年粗出生率、粗死亡率與自然增加率

單位：人；‰

年別 & 區別 Year & District	年中人口數 Mid-year Population			出生人數 No. of Live-birth		
	計 Total	男 Male	女 Female	計 Total	男 Male	女 Female
民國103年2014	1,883,746	944,312	939,434	15,426	7,958	7,468
民國104年2015	1,884,913	943,937	940,976	15,769	8,196	7,573
民國105年2016	1,885,787	943,443	942,344	14,698	7,757	6,941
民國106年2017	1,886,278	942,680	943,598	13,773	7,117	6,656
民國107年2018	1,885,177	941,123	944,054	12,379	6,375	6,004
民國108年2019	1,882,369	938,655	943,714	11,841	6,128	5,713
民國109年2020	1,877,912	935,606	942,306	10,783	5,631	5,152
民國110年2021	1,868,488	930,514	937,975	9,634	5,076	4,558
民國111年2022	1,857,528	924,163	933,365	8,914	4,665	4,249
民國112年2023	1,856,472	922,160	934,312	9,351	4,873	4,478
新營區 Shinying	74,915	36,831	38,084	312	167	145
鹽水區 Yenshui	24,352	12,655	11,697	102	51	51
白河區 Paihe	26,033	13,568	12,465	94	50	44
柳營區 Liuying	20,357	10,602	9,755	99	48	51
後壁區 Houpi	21,754	11,238	10,516	74	40	34
東山區 Tungshan	19,261	10,268	8,993	74	39	35
麻豆區 Matou	42,995	21,754	21,241	205	110	95
下營區 Hsiaying	22,528	11,633	10,895	114	63	51
六甲區 Liuchia	21,266	10,980	10,286	87	46	41
官田區 Kuantien	20,842	10,630	10,213	104	54	50
大內區 Tanei	8,788	4,726	4,062	39	16	23
佳里區 Chiali	58,148	28,682	29,466	267	139	128
學甲區 Hsuehchia	24,711	12,664	12,047	116	66	50
西港區 Hsikang	24,852	12,518	12,334	157	86	71
七股區 Chiku	21,325	11,033	10,292	99	50	49
將軍區 Chiangchun	18,437	9,397	9,040	58	33	25
北門區 Peimen	10,089	5,073	5,016	35	18	17
新化區 Hsinhua	42,630	21,590	21,040	222	109	113
善化區 Shanhua	52,143	26,174	25,969	394	201	193
新市區 Hsinshih	37,553	18,858	18,695	219	114	105
安定區 Anting	29,915	15,354	14,562	173	87	86
山上區 Shanshang	6,997	3,688	3,309	41	23	18
玉井區 Yuching	13,081	6,747	6,334	56	28	28
楠西區 Nanhsi	8,789	4,628	4,161	32	18	14
南化區 Nanhua	8,055	4,330	3,725	36	13	23
左鎮區 Tsochen	4,299	2,450	1,849	8	5	3
仁德區 Jente	77,104	38,712	38,392	407	207	200
歸仁區 Kueijen	68,385	34,455	33,931	394	211	183
關廟區 Kuanmiao	33,347	17,084	16,264	155	77	78
龍崎區 Lungchi	3,539	1,923	1,616	5	1	4
永康區 Yungkang	234,542	114,837	119,705	1,376	741	635
東區 Eastern	181,273	86,287	94,986	722	376	346
南區 South	121,112	59,460	61,653	559	291	268
北區 North	126,322	61,084	65,238	573	306	267
安南區 Annan	200,471	100,491	99,980	1,272	646	626
安平區 Anping	68,520	32,333	36,187	368	192	176
中西區 West Central	77,752	37,433	40,320	303	151	152

資料來源：內政部

Table 4 Crude Birth Rates, Crude Death Rates and Natural Increase Rates, Tainan City

Unit : Persons ; ‰

死亡人數 No. of Death			粗出生率 Crude Birth Rate			粗死亡率 Crude Death Rate			自然增加 Natural Increase	
計 Total	男 Male	女 Female	計 Total	男 Male	女 Female	計 Total	男 Male	女 Female	人數 No.	率 ‰
14,390	8,354	6,036	8.19	8.43	7.95	7.64	8.85	6.43	1,036	0.55
14,331	8,411	5,920	8.37	8.68	8.05	7.60	8.91	6.29	1,438	0.76
15,234	8,842	6,392	7.79	8.22	7.37	8.08	9.37	6.78	-536	-0.28
14,996	8,654	6,342	7.30	7.55	7.05	7.95	9.18	6.72	-1,223	-0.65
15,195	8,785	6,410	6.57	6.77	6.36	8.06	9.33	6.79	-2,816	-1.49
15,470	8,895	6,575	6.29	6.53	6.05	8.22	9.48	6.97	-3,629	-1.93
15,327	8,801	6,526	5.74	6.02	5.47	8.16	9.41	6.93	-4,544	-2.42
15,919	9,091	6,828	5.16	5.46	4.86	8.52	9.77	7.28	-6,285	-3.36
17,908	10,215	7,693	4.80	5.05	4.55	9.64	11.05	8.24	-8,994	-4.84
17,928	10,155	7,773	5.04	5.28	4.79	9.66	11.01	8.32	-8,577	-4.62
756	415	341	4.16	4.53	3.81	10.09	11.27	8.95	-444	-5.93
350	195	155	4.19	4.03	4.36	14.37	15.41	13.25	-248	-10.18
471	268	203	3.61	3.69	3.53	18.09	19.75	16.29	-377	-14.48
267	135	132	4.86	4.53	5.23	13.12	12.73	13.53	-168	-8.25
360	218	142	3.40	3.56	3.23	16.55	19.40	13.50	-286	-13.15
296	162	134	3.84	3.80	3.89	15.37	15.78	14.90	-222	-11.53
535	311	224	4.77	5.06	4.47	12.44	14.30	10.55	-330	-7.68
343	190	153	5.06	5.42	4.68	15.23	16.33	14.04	-229	-10.17
258	139	119	4.09	4.19	3.99	12.13	12.66	11.57	-171	-8.04
248	133	115	4.99	5.08	4.90	11.90	12.51	11.26	-144	-6.91
153	92	61	4.44	3.39	5.66	17.41	19.47	15.02	-114	-12.97
606	348	258	4.59	4.85	4.34	10.42	12.13	8.76	-339	-5.83
303	173	130	4.69	5.21	4.15	12.26	13.66	10.79	-187	-7.57
280	142	138	6.32	6.87	5.76	11.27	11.34	11.19	-123	-4.95
343	215	128	4.64	4.53	4.76	16.08	19.49	12.44	-244	-11.44
302	169	133	3.15	3.51	2.77	16.38	17.98	14.71	-244	-13.23
133	77	56	3.47	3.55	3.39	13.18	15.18	11.16	-98	-9.71
456	274	182	5.21	5.05	5.37	10.70	12.69	8.65	-234	-5.49
470	268	202	7.56	7.68	7.43	9.01	10.24	7.78	-76	-1.46
283	169	114	5.83	6.05	5.62	7.54	8.96	6.10	-64	-1.70
338	204	134	5.78	5.67	5.91	11.30	13.29	9.20	-165	-5.52
106	64	42	5.86	6.24	5.44	15.15	17.35	12.69	-65	-9.29
196	105	91	4.28	4.15	4.42	14.98	15.56	14.37	-140	-10.70
132	76	56	3.64	3.89	3.36	15.02	16.42	13.46	-100	-11.38
119	73	46	4.47	3.00	6.17	14.77	16.86	12.35	-83	-10.30
113	72	41	1.86	2.04	1.62	26.29	29.39	22.18	-105	-24.43
639	375	264	5.28	5.35	5.21	8.29	9.69	6.88	-232	-3.01
570	328	242	5.76	6.12	5.39	8.34	9.52	7.13	-176	-2.57
396	222	174	4.65	4.51	4.80	11.88	12.99	10.70	-241	-7.23
81	50	31	1.41	0.52	2.48	22.89	26.00	19.19	-76	-21.48
1,581	886	695	5.87	6.45	5.30	6.74	7.72	5.81	-205	-0.87
1,395	775	620	3.98	4.36	3.64	7.70	8.98	6.53	-673	-3.71
1,145	665	480	4.62	4.89	4.35	9.45	11.18	7.79	-586	-4.84
1,186	648	538	4.54	5.01	4.09	9.39	10.61	8.25	-613	-4.85
1,496	861	635	6.35	6.43	6.26	7.46	8.57	6.35	-224	-1.12
472	262	210	5.37	5.94	4.86	6.89	8.10	5.80	-104	-1.52
750	396	354	3.90	4.03	3.77	9.65	10.58	8.78	-447	-5.75

Source: Ministry of the Interior

表5 臺南市主要死亡原因

年別及順位 Year & Rank	ICD -10國際死因 分類號碼 Mortality No.	死亡原因 Cause of Death	死亡人數(人) Number of Deaths (Persons)			死亡率 (0/0000) Crude Death Rate	標準化死 亡率 (0/0000) Standardize d Death Rate
			合計 Total	男 Male	女 Female		
民國103年 2014	合計 Total	所有死亡原因 All causes of death	14,330	8,323	6,007	760.7	457.1
第1位No. 1	C00-C97	惡性腫瘤 Malignant neoplasms	4,335	2,630	1,705	230.1	145.1
第2位No. 2	I01-I02.0, I05-I09, I20- I25, I27, I30-I52	心臟疾病(高血壓性 疾病除外) Diseases of heart (except hypertensive diseases)	1,389	821	568	73.7	42.5
第3位No. 3	J12-J18	肺炎 Pneumonia	1,114	646	468	59.1	30.7
第4位No. 4	I60-I69	腦血管疾病 Cerebrovascular disease	1,034	585	449	54.9	31.3
第5位No. 5	E10-E14	糖尿病 Diabetes mellitus	1,031	493	538	54.7	32.0
第6位No. 6	V01-X59, Y85-Y86	事故傷害 Accidents and adverse effects	584	401	183	31.0	23.0
第7位No. 7	J40-J47	慢性下呼吸道疾病 Chronic lower respiratory diseases	538	377	161	28.6	15.1
第8位No. 8	I10-I15	高血壓性疾病 Hypertensive disease	444	227	217	23.6	12.6
第9位No. 9	N00-N07, N17-N19, N25-N27	腎炎、腎病症候群 及腎病變 Nephritis, nephrotic syndrome and nephrosis	432	228	204	22.9	13.3
第10位No. 10	K70, K73-K74	慢性肝病及肝硬化 Chronic Liver Disease and Cirrhosis	380	245	135	20.2	12.9
		其他 All other causes	3,049	1,670	1,379	161.9	98.7

資料來源:衛生福利部

Table 5 Leading Causes of Death, Tainan City

年別及順位 Year & Rank	ICD -10國際死因 分類號碼 Mortality No.	死亡原因 Cause of Death	死亡人數(人) Number of Deaths (Persons)			死亡率 (0/0000) Crude Death Rate	標準化死 亡率 (0/0000) Standardize d Death Rate
			合計 Total	男 Male	女 Female		
民國104年 2015	合計 Total	所有死亡原因 All causes of death	14,312	8,388	5,924	759.3	445.9
第1位No. 1	C00-C97	惡性腫瘤 Malignant neoplasms	4,242	2,582	1,660	225.1	137.6
第2位No. 2	I01-I02.0, I05-I09, I20- I25, I27, I30-I52	心臟疾病(高血壓性 疾病除外) Diseases of heart (except hypertensive diseases)	1,511	883	628	80.2	44.9
第3位No. 3	J12-J18	肺炎 Pneumonia	1,071	598	473	56.8	28.2
第4位No. 4	I60-I69	腦血管疾病 Cerebrovascular disease	959	576	383	50.9	28.4
第5位No. 5	E10-E14	糖尿病 Diabetes mellitus	942	474	468	50.0	28.2
第6位No. 6	V01-X59, Y85-Y86	事故傷害 Accidents and adverse effects	638	444	194	33.8	24.5
第7位No. 7	J40-J47	慢性下呼吸道疾病 Chronic lower respiratory diseases	540	374	166	28.6	14.5
第8位No. 8	I10-I15	高血壓性疾病 Hypertensive disease	449	222	227	23.8	12.6
第9位No. 9	N00-N07, N17-N19, N25-N27	腎炎、腎病症候群 及腎病變 Nephritis, nephrotic syndrome and nephrosis	399	208	191	21.2	12.1
第10位No. 10	K70, K73-K74	慢性肝病及肝硬化 Chronic liver disease and cirrhosis	381	267	114	20.2	12.8
		其他 All other causes	3,180	1,760	1,420	168.7	102.1

Sources: Ministry of Health and Welfare

表5 臺南市主要死亡原因(續1)

年別及順位 Year & Rank	ICD -10國際死因 分類號碼 Mortality No.	死亡原因 Cause of Death	死亡人數(人) Number of Deaths (Persons)			死亡率 (0/0000) Crude Death Rate	標準化死 亡率 (0/0000) Standardize d Death Rate
			合計 Total	男 Male	女 Female		
民國105年 2016	合計 Total	所有死亡原因 All causes of death	15,241	8,827	6,414	808.2	461.4
第1位No. 1	C00-C97	惡性腫瘤 Malignant neoplasms	4,352	2,628	1,724	230.8	137.9
第2位No. 2	I01-I02.0, I05-I09, I20- I25, I27, I30-I52	心臟疾病(高血壓性 疾病除外) Diseases of heart (except hypertensive diseases)	1,602	917	685	85.0	46.2
第3位No. 3	J12-J18	肺炎 Pneumonia	1,237	734	503	65.6	31.5
第4位No. 4	I60-I69	腦血管疾病 Cerebrovascular disease	1,057	591	466	56.1	30.2
第5位No. 5	E10-E14	糖尿病 Diabetes mellitus	1,035	514	521	54.9	30.1
第6位No. 6	V01-X59, Y85-Y86	事故傷害 Accidents and adverse effects	749	516	233	39.7	30.3
第7位No. 7	J40-J47	慢性下呼吸道疾病 Chronic lower respiratory diseases	537	369	168	28.5	13.6
第8位No. 8	I10-I15	高血壓性疾病 Hypertensive disease	501	239	262	26.6	13.2
第9位No. 9	N00-N07, N17-N19, N25-N27	腎炎、腎病症候群 及腎病變 Nephritis, nephrotic syndrome and nephrosis	487	250	237	25.8	13.9
第10位No. 10	K70, K73-K74	慢性肝病及肝硬化 Chronic liver disease and cirrhosis	401	258	143	21.3	13.1
		其他 All other causes	3,283	1,811	1,472	174.1	101.4

資料來源:衛生福利部

Table 5 Leading Causes of Death, Tainan City(Cont.1)

年別及順位 Year & Rank	ICD -10國際死因 分類號碼 Mortality No.	死亡原因 Cause of Death	死亡人數(人) Number of Deaths (Persons)			死亡率 (0/0000) Crude Death Rate	標準化死 亡率 (0/0000) Standardize d Death Rate
			合計 Total	男 Male	女 Female		
民國106年 2017	合計 Total	所有死亡原因 All causes of death	15,050	8,666	6,384	797.9	438.8
第1位No. 1	C00-C97	惡性腫瘤 Malignant neoplasms	4,433	2,676	1,757	235.0	136.0
第2位No. 2	I01-I02.0, I05-I09, I20- I25, I27, I30-I52	心臟疾病(高血壓性 疾病除外) Diseases of heart (except hypertensive diseases)	1,617	909	708	85.7	45.2
第3位No. 3	J12-J18	肺炎 Pneumonia	1,146	674	472	60.8	27.5
第4位No. 4	I60-I69	腦血管疾病 Cerebrovascular disease	1,083	606	477	57.4	29.4
第5位No. 5	E10-E14	糖尿病 Diabetes mellitus	1,037	541	496	55.0	29.1
第6位No. 6	V01-X59, Y85-Y86	事故傷害 Accidents and adverse effects	625	452	173	33.1	23.3
第7位No. 7	J40-J47	慢性下呼吸道疾病 Chronic lower respiratory diseases	526	326	200	27.9	12.8
第8位No. 8	I10-I15	高血壓性疾病 Hypertensive disease	510	251	259	27.0	13.1
第9位No. 9	N00-N07, N17-N19, N25-N27	腎炎、腎病症候群 及腎病變 Nephritis, nephrotic syndrome and nephrosis	434	203	231	23.0	12.2
第10位No. 10	K70, K73-K74	慢性肝病及肝硬化 Chronic liver disease and cirrhosis	341	234	107	18.1	11.0
		其他 All other causes	3,298	1,794	1,504	174.8	99.2

Sources:Ministry of Health and Welfare

表5 臺南市主要死亡原因(續2)

單位：人，每十萬人口

年別及順位 Year & Rank	ICD -10國際死因 分類號碼 Mortality No.	死亡原因 Cause of Death	死亡人數(人) Number of Deaths (Persons)			死亡率 (0/0000) Crude Death Rate	標準化死 亡率 (0/0000) Standardize d Death Rate
			合計 Total	男 Male	女 Female		
民國107年 2018	合計 Total	所有死亡原因 All causes of death	15,202	8,807	6,395	806.4	432.6
第1位No. 1	C00-C97	惡性腫瘤 Malignant neoplasms	4,529	2,684	1,845	240.2	134.8
第2位No. 2	I01-I02.0, I05-I09, I20- I25, I27, I30-I52	心臟疾病(高血壓性 疾病除外) Diseases of heart (except hypertensive diseases)	1,678	986	692	89.0	45.8
第3位No. 3	J12-J18	肺炎 Pneumonia	1,142	682	460	60.6	27.2
第4位No. 4	I60-I69	腦血管疾病 Cerebrovascular disease	1,090	614	476	57.8	28.6
第5位No. 5	E10-E14	糖尿病 Diabetes mellitus	1,038	534	504	55.1	28.3
第6位No. 6	V01-X59, Y85-Y86	事故傷害 Accidents and adverse effects	619	434	185	32.8	22.6
第7位No. 7	J40-J47	慢性下呼吸道疾病 Chronic lower respiratory diseases	512	328	184	27.2	12.3
第8位No. 8	I10-I15	高血壓性疾病 Hypertensive disease	503	236	267	26.7	12.5
第9位No. 9	N00-N07, N17-N19, N25-N27	腎炎、腎病症候群及 腎病變 Nephritis, nephrotic syndrome and nephrosis	447	235	212	23.7	11.9
第10位No. 10	K70, K73-K74	慢性肝病及肝硬化 Chronic liver disease and cirrhosis	337	220	117	17.9	10.5
		其他 All other causes	3,307	1,854	1,453	175.4	98.0

資料來源:衛生福利部

Table 5 Leading Causes of Death, Tainan City(Cont. 2)

Unit : Person ; Per 100,000

年別及順位 Year & Rank	ICD -10國際死因 分類號碼 Mortality No.	死亡原因 Cause of Death	死亡人數(人) Number of Deaths (Persons)			死亡率 (0/000 0) Crude Death Rate	標準化死亡 率 (0/0000) Standardized Death Rate
			合計 Total	男 Male	女 Female		
民國108年 2019	合計 Total	所有死亡原因 All causes of death	15,379	8,831	6,548	817.0	422.3
第1位No. 1	C00-C97	惡性腫瘤 Malignant neoplasms	4,496	2,686	1,810	238.8	129.9
第2位No. 2	I01-I02.0, I05-I09, I20- I25, I27, I30-I52	心臟疾病(高血壓性 疾病除外) Diseases of heart (except hypertensive diseases)	1,562	934	628	83.0	41.4
第3位No. 3	J12-J18	肺炎 Pneumonia	1,320	741	579	70.1	30.3
第4位No. 4	I60-I69	腦血管疾病 Cerebrovascular disease	1,144	655	489	60.8	29.5
第5位No. 5	E10-E14	糖尿病 Diabetes mellitus	963	484	479	51.2	25.4
第6位No. 6	V01-X59, Y85-Y86	事故傷害 Accidents and adverse effects	613	440	173	32.6	22.5
第7位No. 7	J40-J47	慢性下呼吸道疾病 Chronic lower respiratory diseases	577	395	182	30.7	13.5
第8位No. 8	I10-I15	高血壓性疾病 Hypertensive disease	522	240	282	27.7	12.6
第9位No. 9	N00-N07, N17-N19, N25-N27	腎炎、腎病症候群及 腎病變 Nephritis, nephrotic syndrome and nephrosis	400	203	197	21.2	10.5
第10位No. 10	K70, K73-K74	慢性肝病及肝硬化 Chronic liver disease and cirrhosis	385	203	182	20.5	11.8
		其他 All other causes	3,397	1,795	1,602	180.5	95.0

Sources: Ministry of Health and Welfare

表5 臺南市主要死亡原因(續3)

單位：人，每十萬人口

年別及順位 Year & Rank	ICD -10 國際死因 分類號碼 Mortality No.	死亡原因 Cause of Death	死亡人數(人) Number of Deaths (Persons)			死亡率 (0/0000) Crude Death Rate	標準化死 亡率 (0/0000) Standardize d Death Rate
			合計 Total	男 Male	女 Female		
民國109年 2020	合計 Total	所有死亡原因 All causes of death	15,362	8,820	6,542	818.0	413.1
第1位No. 1	C00-C97	惡性腫瘤 Malignant neoplasms	4,674	2,749	1,925	248.9	130.9
第2位No. 2	I01-I02.0, I05-I09, I20- I25, I27, I30-I52	心臟疾病(高血壓性 疾病除外) Diseases of heart (except hypertensive diseases)	1,701	986	715	90.6	44.6
第3位No. 3	J12-J18	肺炎 Pneumonia	1,186	719	467	63.2	26.5
第4位No. 4	I60-I69	腦血管疾病 Cerebrovascular disease	1,096	630	466	58.4	27.8
第5位No. 5	E10-E14	糖尿病 Diabetes mellitus	964	498	466	51.3	24.7
第6位No. 6	V01-X59, Y85-Y86	事故傷害 Accidents and adverse effects	645	442	203	34.3	22.0
第7位No. 7	I10-I15	高血壓性疾病 Hypertensive disease	481	223	258	25.6	11.5
第8位No. 8	N00-N07, N17-N19, N25-N27	腎炎、腎病症候群 及腎病變 Nephritis, nephrotic syndrome and nephrosis	459	226	233	24.4	11.6
第9位No. 9	J40-J47	慢性下呼吸道疾病 Chronic lower respiratory diseases	414	299	115	22.0	9.6
第10位No. 10	R54	衰老/老邁 Aging/old age	408	179	229	21.7	8.1
		其他 All other causes	3,334	1,869	1,465	177.5	95.8

資料來源：衛生福利部

Table 5 Leading Causes of Death, Tainan City(Cont. 3)

Unit : Person ; Per 100,000

年別及順位 Year & Rank	ICD -10國際死因 分類號碼 Mortality No.	死亡原因 Cause of Death	死亡人數 (人) Number of Deaths (Persons)			死亡率 (0/0000) Crude Death Rate	標準化死 亡率 (0/0000) Standardize d Death Rate
			合計 Total	男 Male	女 Female		
民國110年 2021	合計 Total	所有死亡原因 All causes of death	15,972	9,122	6,850	854.8	418.5
第1位No. 1	C00-C97	惡性腫瘤 Malignant neoplasms	4,731	2,776	1,955	253.2	129.9
第2位No. 2	I01-I02.0, I05-I09, I20- I25, I27, I30-I52	心臟疾病(高血壓性 疾病除外) Diseases of heart (except hypertensive diseases)	1,718	1,033	685	91.9	43.8
第3位No. 3	J12-J18	肺炎 Pneumonia	1,222	693	529	65.4	27.0
第4位No. 4	I60-I69	腦血管疾病 Cerebrovascular disease	1,117	639	478	59.8	27.0
第5位No. 5	E10-E14	糖尿病 Diabetes mellitus	1,021	517	504	54.6	25.0
第6位No. 6	V01-X59, Y85-Y86	事故傷害 Accidents and adverse effects	649	464	185	34.7	23.2
第7位No. 7	I10-I15	高血壓性疾病 Hypertensive disease	580	272	308	31.0	13.4
第8位No. 8	N00-N07, N17-N19, N25-N27	慢性下呼吸道疾病 Chronic lower respiratory diseases	526	364	162	28.2	11.7
第9位No. 9	J40-J47	腎炎、腎病症候群 及腎病變 Nephritis, nephrotic syndrome and	438	222	216	23.4	10.5
第10位No. 10	R54	衰老/老邁 Aging/old age	419	191	228	22.4	7.8
		其他 All other causes	3,551	1,951	1,600	190.0	99.1

Sources:Ministry of Health and Welfare

表5 臺南市主要死亡原因(續4)

年別及順位 Year & Rank	ICD -10國際死因 分類號碼 Mortality No.	死亡原因 Cause of Death	死亡人數(人) Number of Deaths (Persons)			死亡率 (0/0000) Crude Death Rate	標準化死 亡率 (0/0000) Standardize d Death Rate
			合計 Total	男 Male	女 Female		
民國111年 2022	合計 Total	所有死亡原因 All causes of death	17,947	10,224	7,723	966.2	457.5
第1位No. 1	C00-C97	惡性腫瘤 Malignant neoplasms	4,776	2,868	1,908	257.1	128.9
第2位No. 2	I01-I02.0, I05-I09, I20- I25, I27, I30-I52	心臟疾病(高血壓性 疾病除外) Diseases of heart (except hypertensive diseases)	1,721	1,010	711	92.7	42.4
第3位No. 3	J12-J18	肺炎 Pneumonia	1,345	776	569	72.4	29.0
第4位No. 4	I60-I69	腦血管疾病 Cerebrovascular disease	1,199	682	517	64.5	29.0
第5位No. 5	E10-E14	糖尿病 Diabetes mellitus	1,169	605	564	62.9	28.0
第6位No. 6	U07.1	嚴重特殊傳染性肺炎 (COVID-19)	1,131	672	459	60.9	26.2
第7位No. 7	I10-I15	高血壓性疾病 Hypertensive disease	754	346	408	40.6	16.0
第8位No. 8	V01-X59, Y85-Y86	事故傷害 Accidents and adverse effects	693	458	235	37.3	22.5
第9位No. 9	N00-N07, N17-N19, N25-N27	腎炎、腎病症候群及 腎病變 Nephritis, nephrotic syndrome and nephrosis	504	258	246	27.1	11.7
第10位No. 10	J40-J47	慢性下呼吸道疾病 Chronic lower respiratory diseases	477	322	155	25.7	10.5
		其他 All other causes	4,178	2,227	1,951	224.9	113.3

資料來源:衛生福利部

Table 5 Leading Causes of Death, Tainan City(Cont.4)

年別及順位 Year & Rank	ICD -10國際死因 分類號碼 Mortality No.	死亡原因 Cause of Death	死亡人數(人) Number of Deaths (Persons)			死亡率 (0/0000) Crude Death Rate	標準化死 亡率 (0/0000) Standardize d Death Rate
			合計 Total	男 Male	女 Female		
民國112年 2023	合計 Total	所有死亡原因 All causes of death	17,958	10,174	7,784	967.3	446.4
第1位No. 1	C00-C97	惡性腫瘤 Malignant neoplasms	4,860	2,886	1,974	261.8	127.8
第2位No. 2	I01-I02.0, I05-I09, I20- I25, I27, I30-I52	心臟疾病(高血壓性 疾病除外) Diseases of heart (except hypertensive diseases)	1,716	983	733	92.4	41.3
第3位No. 3	J12-J18	肺炎 Pneumonia	1,472	818	654	79.3	30.8
第4位No. 4	I60-I69	腦血管疾病 Cerebrovascular disease	1,183	671	512	63.7	27.9
第5位No. 5	E10-E14	糖尿病 Diabetes mellitus	1,165	605	560	62.8	27.4
第6位No. 6	U07.1	嚴重特殊傳染性肺炎 (COVID-19)	847	495	352	45.6	19.1
第7位No. 7	I10-I15	高血壓性疾病 Hypertensive disease	801	389	412	43.1	16.9
第8位No. 8	V01-X59, Y85-Y86	事故傷害 Adverse effects	632	440	192	34.0	21.2
第9位No. 9	N00-N07, N17-N19, N25-N27	腎炎、腎病症候群及 腎病變 Nephritis, nephrotic syndrome and nephrosis	494	235	259	26.6	11.4
第10位No. 10	J40-J47	慢性下呼吸道疾病 Chronic lower respiratory diseases	468	311	157	25.2	9.9
		其他 All other causes	4,320	2,341	1,979	232.7	112.7

Sources:Ministry of Health and Welfare

表5 112年臺南市各區主要死亡原因(續5)

單位：人，每十萬人口

ICD -10國際死因 分類號碼 Mortality No.	C00-C97 惡性腫瘤 Malignant neoplasms					I01-I02.0, I05-I09, I20-I25, I27, I30-I52 心臟疾病(高血壓性疾病除外) Diseases of heart (except hypertensive diseases)				
	死亡人數 Number of Deaths			死亡率 Crude Death Rate	順位 Rank	死亡人數 Number of Deaths			死亡率 Crude Death Rate	順位 Rank
	計 Total	男 Male	女 Female			計 Total	男 Male	女 Female		
新營區 Shinying	198	109	89	264.3	1	113	59	54	150.8	2
鹽水區 Yanshuei	90	55	35	369.6	1	32	17	15	131.4	3
白河區 Baihe	103	63	40	395.7	2	107	54	53	411.0	1
柳營區 Lioying	79	55	24	388.1	1	47	17	30	230.9	2
後壁區 Houbi	98	62	36	450.5	1	45	30	15	206.9	2
東山區 Dungshan	61	37	24	316.7	1	37	22	15	192.1	2
麻豆區 Madou	114	71	43	265.2	1	53	38	15	123.3	2
下營區 Shiaying	94	62	32	417.3	1	32	14	18	142.0	2
六甲區 LiouJia	61	38	23	286.8	1	32	17	15	150.5	2
官田區 Guantian	59	31	28	283.1	1	22	14	8	105.6	4
大內區 Danei	42	26	16	478.0	1	13	9	4	*	3
佳里區 Jiali	158	96	62	271.7	1	50	28	22	86.0	4
學甲區 Shiuejia	83	47	36	335.9	1	27	20	7	109.3	3
西港區 Shigang	84	51	33	338.0	1	23	10	13	92.5	3
七股區 Chigu	92	65	27	431.4	1	28	16	12	131.3	2
將軍區 Jiangjiun	71	51	20	385.1	1	33	14	19	179.0	3
北門區 Beimen	36	26	10	356.8	1	15	8	7	*	2
新化區 Shinhua	130	86	44	304.9	1	38	24	14	89.1	2
善化區 Shanhua	125	74	51	239.7	1	50	29	21	95.9	2
新市區 Shinshr	78	45	33	207.7	1	27	21	6	71.9	2
安定區 Anding	86	54	32	287.5	1	28	16	12	93.6	3
山上區 Shanshang	21	16	5	300.1	1	13	7	6	*	2
玉井區 Yujing	48	31	17	367.0	1	15	10	5	*	4
楠西區 Nanhshi	31	23	8	352.7	1	10	5	5	*	3
南化區 Nanhua	39	30	9	484.2	1	5	3	2	*	7
左鎮區 Tzuojen	29	15	14	674.7	1	7	3	4	*	5
仁德區 Rende	179	114	65	232.2	1	82	38	44	106.3	2
歸仁區 Gueiren	162	97	65	236.9	1	52	35	17	76.0	2
關廟區 Guanmiao	96	52	44	287.9	1	35	22	13	105.0	2
龍崎區 Lungchi	24	14	10	678.3	1	6	5	1	*	4
永康區 Yungkang	438	224	214	186.7	1	117	74	43	49.9	3
東區 Eastern	419	234	185	231.1	1	108	70	38	59.6	3
南區 South	290	181	109	239.4	1	84	48	36	69.4	4
北區 North	341	182	159	269.9	1	102	56	46	80.7	3
安南區 Annan	451	272	179	225.0	1	112	68	44	55.9	2
安平區 Anping	147	79	68	214.5	1	50	31	19	73.0	2
中西區 West Central	203	118	85	261.1	1	66	31	35	84.9	2

資料來源：衛生福利部

死亡人數未滿20人者，易受小樣本影響，死亡率不具可靠性(Unreliable)，爰以*呈現；排名可靠性也受其波及影響。

Table 5 Leading Causes of Death, District of Tainan City,2023(Cont.5)

Unit : Persons ; Per 100,000

I60-I69 腦血管疾病 Cerebrovascular disease					J12-J18 肺炎 Pneumonia					E10-E14 糖尿病 Diabetes mellitus				
死亡人數 Number of Deaths			死亡率 Crude Death Rate	順位 Rank	死亡人數 Number of Deaths			死亡率 Crude Death Rate	順位 Rank	死亡人數 Number of Deaths			死亡率 Crude Death Rate	順位 Rank
計 Total	男 Male	女 Female			計 Total	男 Male	女 Female			計 Total	男 Male	女 Female		
39	24	15	52.1	5	60	35	25	80.1	3	51	24	27	68.1	4
24	10	14	98.6	5	26	18	8	106.8	4	9	3	6	*	11
16	11	5	*	8	40	28	12	153.7	3	21	10	11	80.7	7
12	8	4	*	5	20	8	12	98.2	3	8	2	6	*	9
18	13	5	*	5	28	13	15	128.7	3	17	11	6	*	7
22	10	12	114.2	4	17	9	8	*	7	23	14	9	119.4	3
29	15	14	67.5	4	52	26	26	120.9	3	28	15	13	65.1	5
22	11	11	97.7	5	25	18	7	111.0	4	31	12	19	137.6	3
14	10	4	*	6	13	3	10	*	8	24	10	14	112.9	3
17	8	9	*	5	23	15	8	110.4	3	23	9	14	110.4	2
10	6	4	*	4	21	10	11	239.0	2	8	5	3	*	5
53	28	25	91.1	3	56	29	27	96.3	2	40	24	16	68.8	6
19	11	8	*	5	33	14	19	133.5	2	10	8	2	*	9
21	6	15	84.5	4	32	19	13	128.8	2	14	6	8	*	6
28	12	16	131.3	3	27	16	11	126.6	4	20	8	12	93.8	6
34	19	15	184.4	2	33	14	19	179.0	4	13	7	6	*	7
12	8	4	*	3	11	8	3	*	4	9	4	5	*	5
31	21	10	72.7	4	30	20	10	70.4	6	30	14	16	70.4	5
39	24	15	74.8	4	36	22	14	69.0	5	40	26	14	76.7	3
20	12	8	53.3	4	20	12	8	53.3	5	26	16	10	69.2	3
20	12	8	66.9	5	15	5	10	*	8	31	22	9	103.6	2
8	2	6	*	4	4	2	2	*	9	7	3	4	*	5
14	5	9	*	5	20	9	11	152.9	2	19	11	8	*	3
15	8	7	*	2	10	4	6	*	4	9	7	2	*	5
11	8	3	*	2	10	6	4	*	3	6	2	4	*	4
8	6	2	*	3	8	6	2	*	4	8	6	2	*	2
42	25	17	54.5	5	62	37	25	80.4	3	28	13	15	36.3	6
37	23	14	54.1	4	46	25	21	67.3	3	26	15	11	38.0	5
25	13	12	75.0	6	33	21	12	99.0	4	34	20	14	102.0	3
7	4	3	*	2	6	4	2	*	4	6	3	3	*	3
91	52	39	38.8	4	122	70	52	52.0	2	84	46	38	35.8	5
80	46	34	44.1	5	127	71	56	70.1	2	88	40	48	48.5	4
84	52	32	69.4	5	114	64	50	94.1	2	99	54	45	81.7	3
81	51	30	64.1	5	104	60	44	82.3	2	93	45	48	73.6	4
97	56	41	48.4	4	88	45	43	43.9	5	105	56	49	52.4	3
22	14	8	32.1	6	37	19	18	54.0	3	29	14	15	42.3	4
61	27	34	78.5	4	63	33	30	81.0	3	48	20	28	61.7	5

Sources:Ministry of Health and Welfare

表5 112年臺南市各區主要死亡原因(續完)

單位：人，每十萬人口

ICD -10國際死因 分類號碼 Mortality No.	V01-X59, Y85-Y86 事故傷害 Accidents and adverse effects					J40-J47 慢性下呼吸道疾病 Chronic lower respiratory diseases				
	死亡人數 Number of Deaths			死亡率 Crude Death Rate	順位 Rank	死亡人數 Number of Deaths			死亡率 Crude Death Rate	順位 Rank
	計 Total	男 Male	女 Female			計 Total	男 Male	女 Female		
新營區 Shinying	28	22	6	37.4	9	22	14	8	29.4	10
鹽水區 Yanshuei	12	9	3	*	8	10	6	4	*	10
白河區 Baihe	25	21	4	96.0	4	24	11	13	92.2	5
柳營區 Lioying	8	6	2	*	11	12	6	6	*	6
後壁區 Houbi	14	9	5	*	10	23	14	9	105.7	4
東山區 Dungshan	13	9	4	*	9	17	10	7	*	8
麻豆區 Madou	18	15	3	*	8	13	9	4	*	9
下營區 Shiaying	13	10	3	*	8	5	4	1	*	13
六甲區 LiouJia	16	10	6	*	5	20	9	11	94.0	5
官田區 Guantian	9	6	3	*	10	12	7	5	*	7
大內區 Danei	2	2	-	*	16	4	2	2	*	9
佳里區 Jiali	25	19	6	43.0	8	9	7	2	*	13
學甲區 Shiuejia	13	9	4	*	7	4	3	1	*	14
西港區 Shigang	5	4	1	*	13	5	3	2	*	11
七股區 Chigu	14	11	3	*	10	8	7	1	*	10
將軍區 Jiangjiun	14	11	3	*	6	4	2	2	*	14
北門區 Beimen	6	5	1	*	8	3	3	-	*	10
新化區 Shinhua	13	11	2	*	9	12	8	4	*	10
善化區 Shanhua	16	11	5	*	8	13	7	6	*	10
新市區 Shinsshr	8	7	1	*	11	13	8	5	*	8
安定區 Anding	20	12	8	66.9	7	12	8	4	*	9
山上區 Shanshang	6	1	5	*	8	3	-	3	*	10
玉井區 Yujing	12	7	5	*	6	3	1	2	*	14
楠西區 Nanhshi	4	1	3	*	10	6	3	3	*	7
南化區 Nanhua	-	-	-	-	--	4	3	1	*	8
左鎮區 Tzuojen	5	5	-	*	8	3	3	-	*	9
仁德區 Rende	22	14	8	28.5	8	16	14	2	*	9
歸仁區 Gueiren	18	10	8	*	10	11	8	3	*	12
關廟區 Guanmiau	19	15	4	*	7	13	8	5	*	9
龍崎區 Lungchi	3	2	1	*	8	2	1	1	*	11
永康區 Yunkang	51	31	20	21.7	8	30	22	8	12.8	13
東區 Eastern	45	35	10	24.8	8	21	18	3	11.6	11
南區 South	32	21	11	26.4	10	29	20	9	23.9	11
北區 North	31	22	9	24.5	10	25	19	6	19.8	12
安南區 Annan	61	39	22	30.4	7	23	20	3	11.5	14
安平區 Anping	16	11	5	*	9	13	8	5	*	11
中西區 West Central	15	7	8	*	12	21	15	6	27.0	11

資料來源：衛生福利部

死亡人數未滿20人者，易受小樣本影響，死亡率不具可靠性(Unreliable)，爰以*呈現；排名可靠性也受其波及影響。

Table 5 Leading Causes of Death, District of Tainan City,2023(Cont.End)

Unit : Persons ; Per 100,000 Population

N00-N07,N17-N19,N25-N27 腎炎、腎病症候群及腎病變 Nephritis,nephrotic syndrome and nephrosis					I10-I15 高血壓性疾病 Hypertensive disease					U07.1 嚴重特殊傳染性肺炎 (COVID-19)				
死亡人數 Number of Deaths			死亡率 Crude Death Rate	順位 Rank	死亡人數 Number of Deaths			死亡率 Crude Death Rate	順位 Rank	死亡人數 Number of Deaths			死亡率 Crude Death Rate	順位 Rank
計 Total	男 Male	女 Female			計 Total	男 Male	女 Female			計 Total	男 Male	女 Female		
29	12	17	38.7	8	30	10	20	40.0	7	35	20	15	46.7	6
5	1	4	*	13	16	8	8	*	6	12	5	7	*	7
10	8	2	*	9	9	2	7	*	10	22	12	10	84.5	6
8	4	4	*	10	12	4	8	*	4	11	3	8	*	7
16	8	8	*	8	15	10	5	*	9	18	10	8	*	6
9	2	7	*	10	19	8	11	*	6	20	10	10	103.8	5
11	3	8	*	10	18	8	10	*	7	27	18	9	62.8	6
7	4	3	*	10	19	5	14	*	6	13	7	6	*	7
5	2	3	*	13	11	6	5	*	9	14	9	5	*	7
5	2	3	*	11	10	2	8	*	8	17	11	6	*	6
2	-	2	*	16	6	4	2	*	7	7	6	1	*	6
17	9	8	*	10	21	16	5	36.1	9	30	19	11	51.6	7
4	2	2	*	15	22	14	8	89.0	4	15	6	9	*	6
8	3	5	*	9	18	13	5	*	5	13	3	10	*	7
6	3	3	*	11	19	8	11	*	7	21	16	5	98.5	5
12	6	6	*	8	16	5	11	*	5	10	5	5	*	10
3	2	1	*	12	8	4	4	*	6	7	5	2	*	7
12	2	10	*	11	23	13	10	54.0	7	37	17	20	86.8	3
7	3	4	*	11	23	12	11	44.1	7	28	17	11	53.7	6
6	4	2	*	13	17	5	12	*	6	15	9	6	*	7
6	2	4	*	14	22	12	10	73.5	4	20	14	6	66.9	6
6	3	3	*	7	6	4	2	*	6	9	8	1	*	3
7	3	4	*	11	7	2	5	*	9	8	4	4	*	8
2	2	-	*	14	8	6	2	*	6	5	1	4	*	8
4	1	3	*	9	6	1	5	*	5	6	4	2	*	6
3	2	1	*	11	5	2	3	*	7	7	3	4	*	6
12	6	6	*	11	46	24	22	59.7	4	23	17	6	29.8	7
17	7	10	*	11	29	14	15	35.1	6	19	7	12	*	9
16	6	10	*	8	25	9	16	75.0	5	13	6	7	*	10
4	2	2	*	7	2	1	1	*	9	6	4	2	*	6
42	25	17	17.9	10	48	27	21	20.5	9	72	50	22	30.7	6
34	15	19	18.8	10	73	38	35	40.3	7	74	45	29	40.8	6
43	18	25	35.5	7	61	26	35	50.4	6	40	28	12	33.0	8
35	16	19	27.7	8	39	23	16	30.9	7	48	23	25	38.0	6
45	27	18	22.4	9	44	16	28	21.9	10	68	38	30	33.9	6
11	5	6	*	12	16	11	5	*	8	24	16	8	35.0	5
25	15	10	32.2	10	37	21	16	47.6	6	33	19	14	42.4	8

Sources:Ministry of Health and Welfare

表6 臺南市主要癌症死亡原因

年別及順位 Year & Rank	ICD -10國際死因 分類號碼 Mortality No.	死亡原因 Cause of Death
民國103年 2014	C00-C97	惡性腫瘤 Malignant neoplasms
第1位No. 1	C22	肝和肝內膽管癌 Cancers of liver and intrahepatic bile ducts
第2位No. 2	C33-C34	氣管、支氣管和肺癌 Cancers of trachea, bronchus, and lung
第3位No. 3	C18-C21	結腸、直腸和肛門癌 Cancers of colon , rectum, and anus
第4位No. 4	C50	女性乳房癌 Cancer of female breast
第5位No. 5	C61	前列腺(攝護腺)癌 Cancer of prostate
第6位No. 6	C00-C06, C09-C10, C12-C14	口腔癌 Cancer of oral cavity
第7位No. 7	C16	胃癌 Cancer of stomach
第8位No. 8	C25	胰臟癌 Cancer of pancreas
第9位No. 9	C15	食道癌 Cancer of oesophagus
第10位No. 10	C67	膀胱癌 Cancer of bladder
		其他 All other causes

資料來源:衛生福利部

Table 6 Leading Causes of Death From cancer, Tainan City

死亡人數 (人) Number of Deaths (Persons)			死亡率 (0/0000)	標準化死亡率 (0/0000)
合計 Total	男 Male	女 Female	Crude Death Rate	Standardized Death Rate
4,335	2,630	1,705	230.1	145.1
860	592	290	45.7	29.1
792	502	268	42.0	26.0
584	318	266	31.0	18.7
200	200	200	21.3	13.9
113	129	89	12.0	7.2
218	120	74	11.6	7.9
203	113	52	10.8	6.5
171	82	50	9.1	5.6
132	67	40	7.0	4.6
107	53	35	5.7	3.5
955	454	341	50.7	32.8

Sources:Ministry of Health and Welfare

表6 臺南市主要癌症死亡原因(續1)

年別及順位 Year & Rank	ICD -10國際死因 分類號碼 Mortality No.	死亡原因 Cause of Death
民國104年 2015	C00-C97	惡性腫瘤 Malignant neoplasms
第1位No. 1	C22	肝和肝內膽管癌 Cancers of liver and intrahepatic bile ducts
第2位No. 2	C33-C34	氣管、支氣管和肺癌 Cancers of Trachea, bronchus, and lung
第3位No. 3	C18-C21	結腸、直腸和肛門癌 Cancers of colon , rectum, and anus
第4位No. 4	C50	女性乳房癌 Cancer of female breast
第5位No. 5	C61	前列腺(攝護腺)癌 Cancer of prostate
第6位No. 6	C16	胃癌 Cancer of stomach
第7位No. 7	C00-C06, C09-C10, C12-C14	口腔癌 Cancer of oral cavity
第8位No. 8	C15	食道癌 Cancer of oesophagus
第9位No. 9	C25	胰臟癌 Cancer of pancreas
第10位No. 10	C67	膀胱癌 Cancer of bladder
		其他 All other causes

資料來源:衛生福利部

Table 6 Leading Causes of Death From cancer, Tainan City(Cont.1)

死亡人數 (人) Number of Deaths (Persons)			死亡率 (0/0000)	標準化死亡率 (0/0000)
合計 Total	男 Male	女 Female	Crude Death Rate	Standardized Death Rate
4,242	2,582	1,660	225.1	137.6
855	571	299	45.4	28.2
816	517	284	43.3	26.0
543	315	228	28.8	16.5
165	173	165	17.5	11.3
120	138	65	12.7	7.7
192	127	61	10.2	5.9
183	120	54	9.7	6.3
149	74	48	7.9	5.1
135	69	46	7.2	4.3
103	56	34	5.5	3.1
981	422	376	52.0	32.9

Sources:Ministry of Health and Welfare

表6 臺南市主要癌症死亡原因(續2)

年別及順位 Year & Rank	ICD -10國際死因 分類號碼 Mortality No.	死亡原因 Cause of Death
民國105年 2016	C00-C97	惡性腫瘤 Malignant neoplasms
第1位No.1	C22	肝和肝內膽管癌 Cancers of liver and intrahepatic bile ducts
第2位No.2	C33-C34	氣管、支氣管和肺癌 Cancers of trachea, bronchus, and lung
第3位No.3	C18-C21	結腸、直腸和肛門癌 Cancers of colon, rectum, and anus
第4位No.4	C50	女性乳房癌 Cancer of female breast
第5位No.5	C61	前列腺(攝護腺)癌 Cancer of prostate
第6位No.6	C00-C06, C09-C10, C12-C14	口腔癌 Cancer of oral cavity
第7位No.7	C16	胃癌 Cancer of stomach
第8位No.8	C25	胰臟癌 Cancer of pancreas
第9位No.9	C15	食道癌 Cancer of oesophagus
第10位No. 10	C53, C55	子宮頸及部位未明示子宮癌 Cancers of cervix uteri and uterus, part unspecified 其他 All other causes

資料來源:衛生福利部

Table 6 Leading Causes of Death From cancer, Tainan City(Cont. 2)

死亡人數 (人) Number of Deaths (Persons)			死亡率 (0/0000)	標準化死亡率 (0/0000)
合計 Total	男 Male	女 Female	Crude Death Rate	Standardized Death Rate
4,352	2,868	1,908	230.8	137.9
850	587	336	45.1	27.2
829	504	265	44.0	25.8
577	399	290	30.6	17.7
188	-	246	20.0	12.3
131	187	-	13.9	8.0
215	263	21	11.4	7.4
171	129	112	9.1	5.0
154	104	58	8.2	4.8
152	141	6	8.1	5.1
58	-	68	6.2	3.4
1,027	554	506	54.5	33.2

Sources:Ministry of Health and Welfare

表6 臺南市主要癌症死亡原因(續3)

年別及順位 Year & Rank	ICD -10國際死因 分類號碼 Mortality No.	死亡原因 Cause of Death
民國106年 2017	C00-C97	惡性腫瘤 Malignant neoplasms
第1位No.1	C33-C34	氣管、支氣管和肺癌 Cancers of trachea, bronchus, and lung
第2位No.2	C22	肝和肝內膽管癌 Cancers of liver and intrahepatic bile ducts
第3位No.3	C18-C21	結腸、直腸和肛門癌 Cancers of colon, rectum, and anus
第4位No.4	C50	女性乳房癌 Cancer of female breast
第5位No.5	C61	前列腺(攝護腺)癌 Cancer of prostate
第6位No.6	C00-C06, C09-C10, C12-C14	口腔癌 Cancer of oral cavity
第7位No.7	C16	胃癌 Cancer of stomach
第8位No.8	C25	胰臟癌 Cancer of pancreas
第9位No.9	C53, C55	子宮頸及部位未明示子宮癌 Cancers of cervix uteri and uterus, part unspecified
第10位No. 10	C15	食道癌 Cancer of oesophagus
		其他 All other causes

資料來源:衛生福利部

Table 6 Leading Causes of Death From cancer, Tainan City(Cont. 3)

死亡人數 (人) Number of Deaths (Persons)			死亡率 (0/0000)	標準化死亡率 (0/0000)
合計 Total	男 Male	女 Female	Crude Death Rate	Standardized Death Rate
4,433	2,676	1,757	235.0	136.0
822	556	305	43.6	24.9
816	517	260	43.3	25.2
594	334	260	31.5	17.5
222	204	222	23.5	14.2
153	153	80	16.2	9.2
216	113	74	11.5	7.3
188	108	66	10.0	5.5
170	96	48	9.0	5.4
66	67	45	7.0	4.0
118	51	40	6.3	3.8
1,068	477	357	56.6	32.9

Sources:Ministry of Health and Welfare

表6 臺南市主要癌症死亡原因(續4)

年別及順位 Year & Rank	ICD -10國際死因 分類號碼 Mortality No.	死亡原因 Cause of Death
民國107年 2018	C00-C97	惡性腫瘤 Malignant neoplasms
第1位No.1	C33-C34	氣管、支氣管和肺癌 Cancers of trachea, bronchus, and lung
第2位No.2	C22	肝和肝內膽管癌 Cancers of liver and intrahepatic bile ducts
第3位No.3	C18-C21	結腸、直腸和肛門癌 Cancers of colon, rectum, and anus
第4位No.4	C50	女性乳房癌 Cancer of female breast
第5位No.5	C61	前列腺(攝護腺)癌 Cancer of prostate
第6位No.6	C00-C06, C09-C10, C12-C14	口腔癌 Cancer of oral cavity
第7位No.7	C25	胰臟癌 Cancer of pancreas
第8位No.8	C16	胃癌 Cancer of stomach
第9位No.9	C53, C55	食道癌 Cancer of oesophagus
第10位No. 10	C67	膀胱癌 Cancer of bladder
		其他 All other causes

資料來源:衛生福利部

Table 6 Leading Causes of Death From cancer, Tainan City(Cont. 4)

死亡人數 (人) Number of Deaths (Persons)			死亡率 (0/0000)	標準化死亡率 (0/0000)
合計 Total	男 Male	女 Female	Crude Death Rate	Standardized Death Rate
4,529	2,684	1,845	240.2	134.8
860	550	335	45.6	24.9
810	525	269	43.0	24.0
602	333	260	31.9	17.1
221	204	221	23.4	14.3
140	140	94	14.9	8.0
222	136	73	11.8	7.3
213	119	61	11.3	6.4
178	105	59	9.4	5.0
139	74	42	7.4	4.5
133	59	40	7.1	3.6
1,011	439	391	53.6	31.2

Sources:Ministry of Health and Welfare

表6 臺南市主要癌症死亡原因(續5)

年別及順位 Year & Rank	ICD -10國際死因 分類號碼 Mortality No.	死亡原因 Cause of Death
民國108年 2019	C00-C97	惡性腫瘤 Malignant neoplasms
第1位No. 1	C33-C34	氣管、支氣管和肺癌 Cancers of trachea, bronchus, and lung
第2位No. 2	C22	肝和肝內膽管癌 Cancers of liver and intrahepatic bile ducts
第3位No. 3	C18-C21	結腸、直腸和肛門癌 Cancers of colon, rectum, and anus
第4位No. 4	C50	女性乳房癌 Cancer of female breast
第5位No. 5	C00-C06, C09-C10, C12-C14	口腔癌 Cancer of oral cavity
第6位No. 6	C61	前列腺(攝護腺)癌 Cancer of prostate
第7位No. 7	C25	胰臟癌 Cancer of pancreas
第8位No. 8	C16	胃癌 Cancer of stomach
第9位No. 9	C15	食道癌 Cancer of oesophagus
第10位No. 10	C67	膀胱癌 Cancer of bladder
		其他 All other causes

資料來源:衛生福利部

Table 6 Leading Causes of Death From cancer, Tainan City(Cont. 5)

死亡人數 (人) Number of Deaths (Persons)			死亡率 (0/0000)	標準化死亡率 (0/0000)
合計 Total	男 Male	女 Female	Crude Death Rate	Standardized Death Rate
4,496	2,686	1,810	238.8	129.9
874	552	322	46.4	24.4
817	551	266	43.4	23.4
619	345	274	32.9	17.2
219	-	219	23.2	13.4
272	253	19	14.4	8.7
124	124	-	13.2	6.9
238	123	115	12.6	6.9
174	96	78	9.2	4.8
142	131	11	7.5	4.5
127	70	57	6.7	3.2
890	441	449	47.3	26.7

Sources:Ministry of Health and Welfare

表6 臺南市主要癌症死亡原因(續6)

年別及順位 Year & Rank	ICD -10國際死因 分類號碼 Mortality No.	死亡原因 Cause of Death
民國109年 2020	C00-C97	惡性腫瘤 Malignant neoplasms
第1位No. 1	C33-C34	氣管、支氣管和肺癌 Cancers of Trachea, bronchus, and lung
第2位No. 2	C22	肝和肝內膽管癌 Cancers of liver and intrahepatic bile ducts
第3位No. 3	C18-C21	結腸、直腸和肛門癌 Cancers of colon , rectum, and anus
第4位No. 4	C50	女性乳房癌 Cancer of female breast
第5位No. 5	C61	前列腺癌 Cancer of prostate
第6位No. 6	C00-C06, C09-C10, C12-C14	口腔癌 Cancer of oral cavity
第7位No. 7	C25	胰臟癌 Cancer of pancreas
第8位No. 8	C16	胃癌 Cancer of stomach
第9位No. 9	C15	食道癌 Cancer of oesophagus
第10位No. 10	C67	膀胱癌 Cancer of bladder
		其他 All other causes

資料來源:衛生福利部

Table 6 Leading Causes of Death From cancer, Tainan City(Cont. 6)

死亡人數 (人) Number of Deaths (Persons)			死亡率 (0/0000)	標準化死亡率 (0/0000)
合計 Total	男 Male	女 Female	Crude Death Rate	Standardized Death Rate
4,674	2,749	1,925	248.9	130.9
911	564	347	48.5	24.8
757	505	252	40.3	21.2
686	384	302	36.5	18.5
211	-	211	22.4	12.6
171	171	-	18.3	9.3
259	241	18	13.8	8.3
228	124	104	12.1	6.5
185	95	90	9.9	4.9
144	134	10	7.7	4.3
143	87	56	7.6	3.5
979	444	535	52.1	28.2

Sources:Ministry of Health and Welfare

表6 臺南市主要癌症死亡原因(續7)

年別及順位 Year & Rank	ICD -10國際死因 分類號碼 Mortality No.	死亡原因 Cause of Death
民國110年 2021	C00-C97	惡性腫瘤 Malignant neoplasms
第1位No. 1	C33-C34	氣管、支氣管和肺癌 Cancers of Trachea, bronchus, and lung
第2位No. 2	C22	肝和肝內膽管癌 Cancers of liver and intrahepatic bile ducts
第3位No. 3	C18-C21	結腸、直腸和肛門癌 Cancers of colon, rectum, and anus
第4位No. 4	C50	女性乳房癌 Cancer of female breast
第5位No. 5	C61	前列腺(攝護腺)癌 Cancer of prostate
第6位No. 6	C00-C06, C09-C10, C12-C14	口腔癌 Cancer of oral cavity
第7位No. 7	C25	胰臟癌 Cancer of pancreas
第8位No. 8	C16	胃癌 Cancer of stomach
第9位No. 9	C15	食道癌 Cancer of oesophagus
第10位No. 10	C67	膀胱癌 Cancer of bladder
		其他 All other causes

資料來源:衛生福利部

Table 6 Leading Causes of Death From cancer, Tainan City(Cont. 7)

死亡人數 (人) Number of Deaths (Persons)			死亡率 (0/0000)	標準化死亡率 (0/0000)
合計 Total	男 Male	女 Female	Crude Death Rate	Standardized Death Rate
4,731	2,776	1,955	253.2	129.9
896	544	352	48.0	24.1
790	515	275	42.3	21.2
677	382	295	36.2	17.8
240	-	240	25.6	13.8
155	155	-	16.7	8.3
268	253	15	14.3	8.4
226	128	98	12.1	6.3
196	122	74	10.5	5.2
146	135	11	7.8	4.4
140	91	49	7.5	3.4
997	451	546	53.4	28.5

Sources:Ministry of Health and Welfare

表6 臺南市主要癌症死亡原因(續8)

年別及順位 Year & Rank	ICD -10國際死因 分類號碼 Mortality No.	死亡原因 Cause of Death
民國111年 2022	C00-C97	惡性腫瘤 Malignant neoplasms
第1位No.1	C33-C34	氣管、支氣管和肺癌 Cancers of Trachea, bronchus, and lung
第2位No.2	C22	肝和肝內膽管癌 Cancers of liver and intrahepatic bile ducts
第3位No.3	C18-C21	結腸、直腸和肛門癌 Cancers of colon , rectum, and anus
第4位No.4	C50	女性乳房癌 Cancer of female breast
第5位No.5	C61	前列腺(攝護腺)癌 Cancer of prostate
第6位No.6	C00-C06, C09-C10, C12-C14	口腔癌 Cancer of oral cavity
第7位No.7	C25	胰臟癌 Cancer of pancreas
第8位No.8	C16	胃癌 Cancer of stomach
第9位No.9	C15	食道癌 Cancer of oesophagus
第10位No. 10	C56, C57.0-C57.4	卵巢癌 Ovarian Cancer
		其他 All other causes

Table 6 Leading Causes of Death From cancer, Tainan City(Cont. 8)

死亡人數 (人) Number of Deaths (Persons)			死亡率 (0/0000)	標準化死亡率 (0/0000)
合計 Total	男 Male	女 Female	Crude Death Rate	Standardized Death Rate
4,776	2,868	1,908	257.1	128.9
923	587	336	49.7	24.2
769	504	265	41.4	20.1
689	399	290	37.1	17.8
246	-	246	26.4	14.0
187	187	-	20.2	9.7
284	263	21	15.3	8.7
241	129	112	13.0	6.5
162	104	58	8.7	4.3
147	141	6	7.9	4.4
68	-	68	7.3	4.1
1,060	554	506	57.1	29.4

表6 臺南市主要癌症死亡原因(續完)

年別及順位 Year & Rank	ICD -10國際死因 分類號碼 Mortality No.	死亡原因 Cause of Death
民國112年 2023	C00-C97	惡性腫瘤 Malignant neoplasms
第1位No.1	C33-C34	氣管、支氣管和肺癌 Cancers of Trachea, bronchus, and lung
第2位No.2	C22	肝和肝內膽管癌 Cancers of liver and intrahepatic bile ducts
第3位No.3	C18-C21	結腸、直腸和肛門癌 Cancers of colon, rectum, and anus
第4位No.4	C50	女性乳房癌 Cancer of female breast
第5位No.5	C61	前列腺(攝護腺)癌 Cancer of prostate
第6位No.6	C00-C06, C09-C10, C12-C14	口腔癌 Cancer of oral cavity
第7位No.7	C25	胰臟癌 Cancer of pancreas
第8位No.8	C15	食道癌 Cancer of oesophagus
第9位No.9	C16	胃癌 Cancer of stomach
第10位No. 10	C67	膀胱癌 Cancer of bladder
		其他 All other causes

資料來源:衛生福利部

Table 6 Leading Causes of Death From cancer, Tainan City(Cont. End)

死亡人數 (人) Number of Deaths (Persons)			死亡率 (0/0000)	標準化死亡率 (0/0000)
合計 Total	男 Male	女 Female	Crude Death Rate	Standardized Death Rate
4,860	2,886	1,974	261.8	127.8
960	588	372	51.7	24.5
776	515	261	41.8	19.8
705	395	310	38.0	17.7
232	-	232	24.8	12.6
155	155	-	16.8	7.8
273	251	22	14.7	8.1
232	134	98	12.5	6.1
178	172	6	9.6	5.2
170	102	68	9.2	4.4
138	83	55	7.4	3.1
1,041	491	550	56.1	29.0

Sources:Ministry of Health and Welfare

表7 臺南市衛生機關營業衛生管理

單位：家

年別及項目別 Year & Item		現有家數 No. of Business existing	稽查家數 No. of Business Inspected
民國103年	2014	2,695	3,741
民國104年	2015	3,470	2,409
民國105年	2016	3,491	2,098
民國106年	2017	3,635	2,370
民國107年	2018	3,751	2,573
民國108年	2019	3,836	2,742
民國109年	2020	4,048	2,336
民國110年	2021	4,263	1,599
民國111年	2022	4,369	1,448
民國112年	2023	4,303	1,696
旅館業Hotels		922	837
理髮	計Total	3,216	443
美髮	理髮業Barer's shop	418	54
美容(Barber & Beauty shops)	美髮業Beauty shop	2,003	289
	美容業Beauty shop	795	100
浴室業Bathhouses	計Total	51	177
	浴室 Bathhouse	11	37
	溫泉 Hot spring	40	140
娛樂業 (Entertainment)	計Total	14	25
	劇院Theaters	-	-
	歌廳Music Hals	12	22
	舞廳(場)Dance Hals	2	3
	錄影節目帶播映業 Video Theaters	-	-
	其他娛樂業Others	-	-
游泳業 Swimming	計Total	87	195
	游泳池 Swimming pools	86	193
	海水浴場 Sea bathing beach	1	2
電影片映演業Chinemas		13	19
其他Others		-	-

資料來源：本局疾病管制科

Table 7 Sanitary Inspection of Business Establishment, Tainan City

Unit : Business Number

稽查家次 No. of Inspection	合格次數 No. Passed	輔導改善次數 No. to be Improved
4,032	2,849	1,183
2,638	1,830	808
2,341	1,593	748
2,744	1,758	986
3,178	2,026	1,152
3,250	1,945	1,305
2,678	1,762	916
1,786	1,309	477
2,113	1,413	700
2,612	1,633	979
972	700	272
1,094	553	541
139	70	69
705	357	348
250	126	124
232	165	67
59	40	19
173	125	48
35	18	17
-	-	-
31	16	15
4	2	2
-	-	-
-	-	-
258	181	77
255	180	75
3	1	2
21	16	5
-	-	-

Source:Disease Control Division

表8 臺南市醫療機構及其他醫事機構開(執)業醫事人員數

單位：人

年底及區別 End of Year & District	總計 Grand Total	西醫師 Western Medicine Physicians	中醫師 Doctors of Chinese Medicine	牙醫師 Dentists	藥師 Pharmacists	藥劑生 Assistant Pharmacists
民國103年2014	22,802	3,292	478	961	2,491	328
民國104年2015	23,622	3,374	486	997	2,530	331
民國105年2016	24,614	3,486	498	1,044	2,616	311
民國106年2017	25,439	3,575	524	1,083	2,660	309
民國107年2018	26,472	3,664	535	1,103	2,702	311
民國108年2019	27,536	3,863	552	1,131	2,761	300
民國109年2020	28,243	3,934	577	1,151	2,781	297
民國110年2021	28,888	3,980	597	1,161	2,777	291
民國111年2022	29,607	4,040	621	1,189	2,816	291
民國112年2023	30,219	4,144	635	1,236	2,873	284
新營區 Shinying	1,180	141	27	58	153	16
鹽水區 Yanshuei	126	12	2	8	30	-
白河區 Baihe	149	16	3	6	21	9
柳營區 Lioying	1,614	154	6	24	63	-
後壁區 Houbi	82	9	-	3	12	1
東山區 Dungshan	73	6	-	1	6	2
麻豆區 Madou	827	98	11	18	89	6
下營區 Shiaying	89	10	2	6	18	1
六甲區 LiouJia	91	13	1	3	24	2
官田區 Guantian	104	5	1	3	30	1
大內區 Danei	26	2	-	1	1	1
佳里區 Jiali	995	110	10	43	90	12
學甲區 Shiuejia	129	10	3	7	19	2
西港區 Shigang	92	7	1	4	13	1
七股區 Chigu	53	5	1	1	6	-
將軍區 Jiangjiun	50	4	1	1	8	3
北門區 Beimen	41	2	-	1	2	5
新化區 Shinhua	433	55	8	9	54	6

Table 8 Number of Registered Medical Personnel in Hospitals, Clinics, and Other Medical Care Institutions, Tainan City

Unit : Persons

醫事檢驗師 Medical Technologists	醫事檢驗生 Medical Technicians	醫事放射師 Medical Radiological Technologists	醫事放射士 Medical Radiological Technicians	護理師 Registered Professional Nurses	護士 Registered Nurses	助產師 Registered Professional Midwives
716	2	412	20	10,796	1,724	1
737	1	422	18	11,298	1,705	2
755	1	451	17	11,933	1,679	3
771	1	471	16	12,489	1,659	3
793	1	478	17	13,154	1,681	3
816	1	487	11	13,600	1,663	3
835	1	499	11	13,985	1,590	3
836	1	508	9	14,324	1,568	8
885	1	529	8	14,691	1,521	10
890	1	556	6	14,896	1,478	10
45	-	23	-	483	120	-
1	-	-	-	50	19	-
1	-	-	-	67	9	-
63	-	64	-	1,116	19	4
1	-	-	-	41	6	-
1	-	1	-	47	8	-
17	-	13	-	436	60	-
1	-	-	-	33	14	-
1	-	1	-	26	8	-
1	-	-	-	44	17	-
1	-	1	-	13	6	-
26	-	20	-	486	66	-
1	-	-	-	55	20	-
1	-	-	-	48	14	-
1	-	-	-	32	5	-
1	-	-	-	23	8	-
1	-	1	-	24	4	-
10	1	6	-	177	53	-

表8 臺南市醫療機構及其他醫事機構開(執)業醫事人員數(續1)

單位：人

年底及區別 End of Year & District	總計 Grand Total	西醫師 Western Medicine Physicians	中醫師 Doctors of Chinese Medicine	牙醫師 Dentists	藥師 Pharmacists	藥劑生 Assistant Pharmacists
善化區 Shanhua	436	55	11	24	74	6
新市區 Shinshr	288	29	9	18	52	6
安定區 Anding	60	8	2	1	10	4
山上區 Shanshang	23	3	1	-	3	-
玉井區 Yujing	72	9	1	2	13	6
楠西區 Nanhshi	27	4	1	1	6	1
南化區 Nanhua	20	2	1	-	1	1
左鎮區 Tzuojen	16	2	-	-	1	-
仁德區 Rende	908	74	13	25	92	10
歸仁區 Gueiren	524	62	10	28	72	8
關廟區 Guanmiao	174	17	8	3	25	9
龍崎區 Lungchi	13	1	-	-	-	-
永康區 Yungkang	5,640	890	104	214	423	30
東區 Eastern	3,868	494	127	230	384	23
南區 South	978	118	54	71	143	25
北區 North	5,502	1,043	82	188	392	27
安南區 Annan	2,154	268	47	68	227	26
安平區 Anping	619	69	26	57	86	10
中西區 West Central	2,743	337	61	109	230	24

資料來源：衛生福利部

Table 8 Number of Registered Medical Personnel in Hospitals, Clinics, and Other Medical Care Institutions, Tainan City(Cont.1)

Unit : Persons

醫事檢驗師 Medical Technologists	醫事檢驗生 Medical Technicians	醫事放射師 Medical Radiological Technologists	醫事放射士 Medical Radiological Technicians	護理師 Registered Professional Nurses	護士 Registered Nurses	助產師 Registered Professional Midwives
5	-	4	-	174	41	-
4	-	2	-	115	22	-
1	-	-	-	23	7	-
2	-	-	-	13	1	-
1	-	-	-	21	10	-
1	-	-	-	9	3	-
1	-	1	-	12	1	-
1	-	-	-	11	1	-
19	-	10	-	480	47	-
6	-	-	-	224	41	-
7	-	1	-	74	17	-
1	-	-	-	11	-	-
165	-	124	-	2,972	169	2
122	-	59	3	1,716	172	-
5	-	3	-	348	73	-
210	-	116	-	2,854	149	4
35	-	36	-	1,125	91	-
1	-	3	-	229	35	-
129	-	67	3	1,284	142	-

Sources:Ministry of Health and Welfare

表8 臺南市醫療機構及其他醫事機構開(執)業醫事人員數(續2)

單位：人

年底及區別 End of Year & District	助產士 Midwives	鑲牙生 Dental Assistants	營養師 Dietitians	物理治療師 Physical Therapists	物理 治療生 Physical Therapy Technicians	職能治療師 Occupational Therapists	職能治療生 Occupational Therapy Technicians
民國103年2014	11	5	169	427	181	231	15
民國104年2015	11	5	179	489	166	249	20
民國105年2016	10	5	194	526	162	274	19
民國106年2017	8	5	201	538	158	284	19
民國107年2018	8	5	226	572	157	311	16
民國108年2019	7	5	232	599	157	335	16
民國109年2020	7	5	252	637	157	345	15
民國110年2021	7	4	266	657	155	356	15
民國111年2022	7	4	283	691	151	378	14
民國112年2023	6	4	295	739	154	396	15
新營區 Shinying	1	-	15	24	12	17	-
鹽水區 Yanshuei	-	-	1	-	-	1	-
白河區 Baihe	1	-	3	2	1	2	-
柳營區 Lioying	-	-	13	25	-	18	-
後壁區 Houbi	-	1	4	2	-	-	-
東山區 Dungshan	-	-	1	-	-	-	-
麻豆區 Madou	-	-	10	27	3	12	-
下營區 Shiaying	-	-	2	-	-	-	-
六甲區 LiouJia	1	-	2	-	-	-	-
官田區 Guantian	-	-	-	-	-	-	-
大內區 Danei	-	-	-	-	-	-	-
佳里區 Jiali	-	-	11	46	4	18	-
學甲區 Shiuejia	-	-	1	1	-	2	-
西港區 Shigang	-	-	1	-	-	-	-
七股區 Chigu	-	-	-	1	-	-	-
將軍區 Jiangjiun	-	-	1	-	-	-	-
北門區 Beimen	-	-	1	-	-	-	-
新化區 Shinhua	-	-	6	12	5	12	-

Table 8 Number of Registered Medical Personnel in Hospitals, Clinics, and Other Medical Care Institutions, Tainan City(Cont.2)

Unit : Persons

臨床心理師 Clinical Psychologists	諮商心理師 Counseling Psychologists	呼吸治療師 Respiratory Therapists	語言治療師 Speech- Language Pathologists	聽力師 Audiologists	牙體技術師 Dental Technologists	牙體技術生 Dental Technicians	驗光師 Opticians	驗光生 Optic Technicians
71	129	182	44	26	36	54
79	148	188	53	31	41	62
87	153	194	55	31	46	64
94	160	205	60	34	52	60
104	164	213	66	33	73	68	8	6
107	186	207	73	35	80	66	112	131
113	194	209	80	35	90	70	169	201
117	219	209	88	35	98	71	233	298
121	231	206	105	37	104	72	285	316
134	256	206	119	40	110	66	336	334
3	2	8	6	-	-	-	13	13
-	-	-	-	-	-	-	1	1
-	-	-	-	-	-	-	3	5
4	2	28	6	4	1	-	-	-
-	2	-	-	-	-	-	-	-
-	-	-	-	-	-	-	-	-
2	2	8	5	1	-	-	2	7
-	-	-	-	-	-	-	1	1
-	-	-	-	-	-	1	4	4
-	2	-	-	-	-	-	-	-
-	-	-	-	-	-	-	-	-
2	5	9	6	1	2	2	12	14
-	-	-	-	-	-	-	3	5
-	-	-	-	-	-	-	-	2
-	-	-	-	-	-	1	-	-
-	-	-	-	-	-	-	-	-
-	-	-	-	-	-	-	-	-
2	1	-	2	-	-	-	5	9

表8 臺南市醫療機構及其他醫事機構開(執)業醫事人員數(續完)

單位：人

年底及區別 End of Year & District	助產士 Midwives	鑲牙生 Dental Assistants	營養師 Dietitians	物理治療師 Physical Therapists	物理 治療生 Physical Therapy Technicians	職能治療師 Occupational Therapists	職能治療生 Occupational Therapy Technicians
善化區 Shanhua	-	1	4	15	2	-	-
新市區 Shinshr	-	-	4	6	2	1	-
安定區 Anding	-	-	1	-	-	-	-
山上區 Shanshang	-	-	-	-	-	-	-
玉井區 Yujing	1	-	2	-	3	1	-
楠西區 Nanhshi	-	-	1	-	-	-	-
南化區 Nanhua	-	-	-	-	-	-	-
左鎮區 Tzuojen	-	-	-	-	-	-	-
仁德區 Rende	-	-	8	17	7	19	1
歸仁區 Gueiren	-	-	7	23	8	3	-
關廟區 Guanmiao	-	-	2	3	2	-	-
龍崎區 Lungchi	-	-	-	-	-	-	-
永康區 Yungkang	-	-	52	102	24	60	5
東區 Eastern	1	-	35	114	25	69	2
南區 South	-	-	13	53	7	8	1
北區 North	-	-	35	106	14	63	4
安南區 Annan	-	1	15	70	9	28	1
安平區 Anping	-	-	15	18	3	8	-
中西區 West Central	1	1	29	72	23	54	1

資料來源：衛生福利部

Table 8 Number of Registered Medical Personnel in Hospitals, Clinics, and Other Medical Care Institutions, Tainan City(Cont.End)

Unit : Persons

臨床心理師 Clinical Psychologis	諮商心理師 Counseling Psychologists	呼吸治療師 Respiratory Therapists	語言治療師 Speech- Language Pathologists	聽力師 Audiologists	牙體技術師 Dental Technologists	牙體技術生 Dental Technicians	驗光師 Opticians	驗光生 Optic Technicians
3	5	-	3	-	-	-	3	6
-	3	-	1	-	2	-	7	5
-	-	-	-	-	-	-	2	1
-	-	-	-	-	-	-	-	-
-	-	-	1	-	-	-	1	-
-	-	-	-	-	-	-	-	-
-	-	-	-	-	-	-	-	-
-	-	-	-	-	-	-	-	-
14	19	4	1	-	28	7	6	7
1	14	-	-	-	1	1	4	11
-	2	-	-	-	-	-	2	2
-	-	-	-	-	-	-	-	-
30	40	59	38	13	29	14	44	37
18	49	27	14	6	12	11	77	78
4	-	-	3	-	8	4	23	14
34	43	34	12	6	6	9	43	28
8	6	10	6	5	12	12	19	29
1	33	-	2	-	7	3	5	8
8	26	19	13	4	2	1	56	47

Sources:Ministry of Health and Welfare

表9 臺南市公私立醫療機構數及各類病床數

單位：家、床

年底 及區別 End of Year & Districts	院所 家數 合計 No. of Hospitals and Clinics, Total	醫院 家數 No. of Hospitals	診所 家數 No. of Clinics	醫療 院所 病床數 No. of Beds in Hospitals and Clinics	醫院開放病床數		
					一般病床		
					合計 Total	急性病床 Acute Beds	
急性一 般病床 General Beds	精神急性 病床 Psychiatric Beds						
民國103年2014	1,875	36	1,839	12,377	6,667	5,148	433
民國104年2015	1,890	39	1,851	12,712	6,832	5,293	453
民國105年2016	1,904	37	1,867	12,841	6,867	5,379	402
民國106年2017	1,923	37	1,886	12,892	6,861	5,373	402
民國107年2018	1,949	36	1,913	13,216	6,959	5,423	392
民國108年2019	1,955	36	1,919	13,275	6,876	5,527	376
民國109年2020	1,976	36	1,940	13,289	6,960	5,533	376
民國110年2021	1,980	35	1,945	13,405	7,141	5,514	386
民國111年2022	2,005	35	1,970	13,457	7,145	5,518	386
民國112年2023	2,038	34	2,004	13,401	7,145	5,499	412
新營區 Shinying	115	4	111	634	289	189	-
鹽水區 Yanshuei	17	-	17	10	-	-	-
白河區 Baihe	23	-	23	44	-	-	-
柳營區 Lioying	6	1	5	895	670	670	-
後壁區 Houbi	9	-	9	9	-	-	-
東山區 Dungshan	6	-	6	39	-	-	-
麻豆區 Madou	45	1	44	479	298	298	-
下營區 Shiaying	13	-	13	1	-	-	-
六甲區 LiouJia	13	-	13	10	-	-	-
官田區 Guantian	9	-	9	9	-	-	-
大內區 Danei	4	-	4	1	-	-	-
佳里區 Jiali	67	1	66	443	228	228	-

Table 9 Number of Hospitals, Clinics, Beds by Locality, Tainan City

Unit: Units, Beds

No. of Beds in Hospitals									
General Beds				特殊病床 Special Beds					
慢性病床 Chronic Beds				合計 Total	加護 病床 Intensive Care Beds	燒傷 病床 Burn Care Beds	燒傷 加護 病床 Burn Intensive Care Beds	嬰兒 病床 Infant Care Beds	
慢性一 般病床 General Beds	精神慢性 一般病床 Psychiatric Beds	慢性結 核病床 T.B. Beds	漢生病 病床 Leprosy Beds						
278	808	-	-	2,734	530	4	22	90	
278	808	-	-	2,747	530	4	18	94	
278	808	-	-	2,763	539	4	18	94	
278	808	-	-	2,763	542	4	18	94	
278	866	-	-	2,756	539	4	18	97	
107	866	-	-	2,797	542	4	18	97	
129	922	-	-	2,818	561	4	18	97	
205	1,036	-	-	2,795	563	4	18	99	
205	1,036	-	-	2,836	578	4	18	99	
198	1,036	-	-	2,740	575	4	18	97	
-	100	-	-	146	14	-	-	-	
-	-	-	-	-	-	-	-	-	
-	-	-	-	-	-	-	-	-	
-	-	-	-	225	67	-	-	8	
-	-	-	-	-	-	-	-	-	
-	-	-	-	-	-	-	-	-	
-	-	-	-	85	22	-	-	5	
-	-	-	-	-	-	-	-	-	
-	-	-	-	-	-	-	-	-	
-	-	-	-	-	-	-	-	-	
-	-	-	-	113	21	-	-	-	

表9 臺南市公私立醫療機構數及各類病床數(續1)

單位：家、床

年底 及區別 End of Year & Districts	院所 家數 合計 No. of Hospitals and Clinics, Total	醫院 家數 No. of Hospitals	診所 家數 No. of Clinics	醫療 院所 病床數 No. of Beds in Hospitals and Clinics	醫院開放病床數		
					一般病床		
					合計 Total	急性病床 Acute Beds	
急性一 般病床 General Beds	精神急性 病床 Psychiatric Beds						
學甲區 Shiuejia	16	-	16	32	-	-	-
西港區 Shigang	9	-	9	-	-	-	-
七股區 Chigu	7	-	7	7	-	-	-
將軍區 Jiangjiun	6	-	6	6	-	-	-
北門區 Beimen	4	-	4	1	-	-	-
新化區 Shinhua	36	2	34	354	264	47	-
善化區 Shanhua	50	1	49	139	20	20	-
新市區 Shinshr	34	-	34	44	-	-	-
安定區 Anding	9	-	9	10	-	-	-
山上區 Shanshang	3	-	3	1	-	-	-
玉井區 Yujing	10	-	10	-	-	-	-
楠西區 Nanhshi	5	-	5	-	-	-	-
南化區 Nanhua	4	-	4	-	-	-	-
左鎮區 Tzuojen	2	-	2	-	-	-	-
仁德區 Rende	52	2	50	721	534	52	164
歸仁區 Gueiren	59	-	59	119	-	-	-
關廟區 Guanmiau	20	1	19	75	20	20	-
龍崎區 Lungchi	1	-	1	-	-	-	-
永康區 Yungkang	253	5	248	2,439	1,487	1,117	78
東區 Eastern	330	3	327	1,600	675	651	24
南區 South	150	-	150	275	-	-	-
北區 North	230	5	225	1,976	1,022	986	30
安南區 Annan	130	1	129	1,280	767	499	40
安平區 Anping	89	-	89	127	-	-	-
中西區 West Central	202	7	195	1,621	871	722	76

資料來源：衛生福利部

Table 9 Number of Hospitals, Clinics, Beds by Locality, Tainan City(Cont. 1)

Unit: Units, Beds

No. of Beds in Hospitals									
General Beds				特殊病床 Special Beds					
慢性病床 Chronic Beds				合計 Total	加護 病床 Intensive Care Beds	燒傷 病床 Burn Care Beds	燒傷 加護 病床 Burn Intensive Care Beds	嬰兒 病床 Infant Care Beds	
慢性一 般病床 General Beds	精神慢性 一般病床 Psychiatric Beds	慢性結 核病床 T.B. Beds	漢生病 病床 Leprosy Beds						
-	-	-	-	-	-	-	-	-	-
-	-	-	-	-	-	-	-	-	-
-	-	-	-	-	-	-	-	-	-
-	-	-	-	-	-	-	-	-	-
-	-	-	-	-	-	-	-	-	-
17	200	-	-	20	6	-	-	-	-
-	-	-	-	4	-	-	-	-	-
-	-	-	-	-	-	-	-	-	-
-	-	-	-	-	-	-	-	-	-
-	-	-	-	-	-	-	-	-	-
-	-	-	-	-	-	-	-	-	-
-	-	-	-	-	-	-	-	-	-
-	-	-	-	-	-	-	-	-	-
-	318	-	-	66	-	-	-	-	-
-	-	-	-	-	-	-	-	-	-
-	-	-	-	25	-	-	-	-	-
-	-	-	-	-	-	-	-	-	-
172	120	-	-	589	129	-	8	-	32
-	-	-	-	333	72	-	-	-	13
-	-	-	-	-	-	-	-	-	-
6	-	-	-	443	126	4	10	-	23
-	228	-	-	240	62	-	-	-	3
-	-	-	-	-	-	-	-	-	-
3	70	-	-	451	56	-	-	-	13

Sources:Ministry of Health and Welfare

表9 臺南市公私立醫療機構數及各類病床數(續2)

單位：家、床

年底及區別 End of Year & Districts	醫院開放病床數						
	特殊病床						
	急診觀察 床 Emergency Observation Beds	安寧病 床 Palliative Care Beds	慢性呼吸 照護病床 Chronic Respiratory Care Beds	亞急性呼吸 照護病床 Subacute Respiratory Care Beds	急性結核 病床 Acute T.B. Beds	精神科加 護病床 Psychiatric Intensive Care Beds	普通 隔離 病床 General Isolation Beds
民國103年2014	320	84	492	92	-	7	26
民國104年2015	330	84	454	92	-	7	26
民國105年2016	311	84	458	92	-	7	26
民國106年2017	311	89	458	92	-	7	32
民國107年2018	311	89	450	92	-	7	34
民國108年2019	309	97	440	72	-	15	42
民國109年2020	309	105	440	72	-	15	32
民國110年2021	309	107	400	72	-	15	32
民國111年2022	309	107	388	72	-	15	32
民國112年2023	306	99	362	60	-	15	38
新營區 Shinying	11	-	67	-	-	-	-
鹽水區 Yanshuei	-	-	-	-	-	-	-
白河區 Baihe	-	-	-	-	-	-	-
柳營區 Lioying	24	22	-	20	-	-	-
後壁區 Houbi	-	-	-	-	-	-	-
東山區 Dungshan	-	-	-	-	-	-	-
麻豆區 Madou	10	-	-	-	-	-	-
下營區 Shiaying	-	-	-	-	-	-	-
六甲區 LiouJia	-	-	-	-	-	-	-
官田區 Guantian	-	-	-	-	-	-	-
大內區 Danei	-	-	-	-	-	-	-
佳里區 Jiali	20	-	16	-	-	-	-
學甲區 Shiuejia	-	-	-	-	-	-	-

Table 9 Number of Hospitals, Clinics, Beds by Locality, Tainan City(Cont. 2)

Unit: Units, Beds

No. of Beds in Hospitals						
Special Beds						
正壓 隔離病床 Positive- pressure Isolation Beds	負壓 隔離病床 Negative- pressure Isolation Beds	骨髓 移植 病床 Bone Marrow Transplan- tation Beds	性侵害犯罪 加害人強制 治療病床 Sex Offender Compulsory Treatment Beds	急性後期 照護病床 Post-Acute Care Beds	整合醫學 急診後送 病床 Integrated Medical Emergency Evacuation Beds	戒護病床 Inmate Medical Care Beds
12	84	4	-	-	-	-
12	84	4	-	-	-	-
14	86	4	-	-	-	-
14	108	4	-	-	-	-
14	107	4	-	-	-	-
14	105	4	-	-	-	-
14	110	4	-	-	-	-
14	110	4	-	-	-	-
14	110	4	-	8	-	-
8	101	4	-	8	-	-
-	-	-	-	-	-	-
-	-	-	-	-	-	-
-	-	-	-	-	-	-
-	1	-	-	-	-	-
-	-	-	-	-	-	-
-	-	-	-	-	-	-
-	2	-	-	-	-	-
-	-	-	-	-	-	-
-	-	-	-	-	-	-
-	-	-	-	-	-	-
-	-	-	-	-	-	-
-	-	-	-	-	-	-
-	2	-	-	8	-	-
-	-	-	-	-	-	-

表9 臺南市公私立醫療機構數及各類病床數(續3)

單位：家、床

年底及區別 End of Year & Districts	醫院開放病床數						
	特殊病床						
	急診觀察 床 Emergency Observation Beds	安寧病 床 Palliative Care Beds	慢性呼吸 照護病床 Chronic Respiratory Care Beds	亞急性呼吸 照護病床 Subacute Respiratory Care Beds	急性結核 病床 Acute T.B. Beds	精神科加 護病床 Psychiatric Intensive Care Beds	普通 隔離 病床 General Isolation Beds
西港區 Shigang	-	-	-	-	-	-	-
七股區 Chigu	-	-	-	-	-	-	-
將軍區 Jiangjiun	-	-	-	-	-	-	-
北門區 Beimen	-	-	-	-	-	-	-
新化區 Shinhua	6	-	-	-	-	-	-
善化區 Shanhua	-	-	-	-	-	-	-
新市區 Shinshr	-	-	-	-	-	-	-
安定區 Anding	-	-	-	-	-	-	-
山上區 Shanshang	-	-	-	-	-	-	-
玉井區 Yujing	-	-	-	-	-	-	-
楠西區 Nanhshi	-	-	-	-	-	-	-
南化區 Nanhua	-	-	-	-	-	-	-
左鎮區 Tzuojen	-	-	-	-	-	-	-
仁德區 Rende	2	-	-	-	-	13	-
歸仁區 Gueiren	-	-	-	-	-	-	-
關廟區 Guanmiao	-	-	-	-	-	-	-
龍崎區 Lungchi	-	-	-	-	-	-	-
永康區 Yung kang	84	23	90	16	-	-	-
東區 Eastern	35	15	52	12	-	-	6
南區 South	-	-	-	-	-	-	-
北區 North	75	20	14	12	-	2	32
安南區 Annan	21	10	-	-	-	-	-
安平區 Anping	-	-	-	-	-	-	-
中西區 West Central	18	9	123	-	-	-	-

資料來源：衛生福利部

Table 9 Number of Hospitals, Clinics, Beds by Locality, Tainan City(Cont. 3)

Unit: Units, Beds

No. of Beds in Hospitals						
Special Beds						
正壓 隔離病床 Positive- pressure Isolation Beds	負壓 隔離病床 Negative- pressure Isolation Beds	骨髓 移植 病床 Bone Marrow Transplan- tation Beds	性侵害犯罪 加害人強制 治療病床 Sex Offender Compulsory Treatment Beds	急性後期 照護病床 Post-Acute Care Beds	整合醫學 急診後送 病床 Integrated Medical Emergency Evacuation Beds	戒護病床 Inmate Medical Care Beds
-	-	-	-	-	-	-
-	-	-	-	-	-	-
-	-	-	-	-	-	-
-	-	-	-	-	-	-
-	-	-	-	-	-	-
-	-	-	-	-	-	-
-	-	-	-	-	-	-
-	-	-	-	-	-	-
-	-	-	-	-	-	-
-	-	-	-	-	-	-
-	-	-	-	-	-	-
-	51	-	-	-	-	-
-	-	-	-	-	-	-
-	-	-	-	-	-	-
-	2	2	-	-	-	-
-	2	-	-	-	-	-
-	-	-	-	-	-	-
6	15	2	-	-	-	-
2	2	-	-	-	-	-
-	-	-	-	-	-	-
-	24	-	-	-	-	-

Sources:Ministry of Health and Welfare

表9 臺南市公私立醫療機構數及各類病床數(續4)

單位：家、床

年底別及區別 End of Year & District	醫院開放病床數 No. of Beds in Hospitals						精神科日 間照護人 數 No. of People of Psychiatric Day Care (Persons)
	特殊病床 Special Beds					其他 Others	
	司法精 神病床 Forensic Psychiatric Beds	手術恢復 床 Ether Beds	嬰兒床 Nursery Beds	血液透析 床 Hemodialy sis Beds	腹膜透析 床 Peritoneal Dialysis Beds		
民國103年2014	-	80	170	622	3	92	586
民國104年2015	-	82	202	617	3	104	586
民國105年2016	-	80	202	637	3	104	586
民國106年2017	-	84	178	639	3	86	586
民國107年2018	-	84	178	639	3	86	572
民國108年2019	-	101	178	666	3	90	572
民國109年2020	-	101	178	666	2	90	572
民國110年2021	-	101	178	677	2	90	572
民國111年2022	-	110	178	699	1	90	572
民國112年2023	-	113	178	669	1	84	572
新營區 Shinying	-	4	-	50	-	-	30
鹽水區 Yanshuei	-	-	-	-	-	-	-
白河區 Baihe	-	-	-	-	-	-	-
柳營區 Lioying	-	12	7	58	-	6	50
後壁區 Houbi	-	-	-	-	-	-	-
東山區 Dungshan	-	-	-	-	-	-	-
麻豆區 Madou	-	4	12	30	-	-	-
下營區 Shiaying	-	-	-	-	-	-	-
六甲區 LiouJia	-	-	-	-	-	-	-
官田區 Guantian	-	-	-	-	-	-	-
大內區 Danei	-	-	-	-	-	-	-
佳里區 Jiali	-	4	-	42	-	-	-
學甲區 Shiuejia	-	-	-	-	-	-	-

Table 9 Number of Hospitals, Clinics, Beds by Locality, Tainan City(Cont. 4)

Unit: Units, Beds

合計 Total	診所 Clinics				
	觀察床 Observation Beds	嬰兒床 Nursery Beds	血液透析床 Hemodialysis Beds	腹膜透析床 Peritoneal Dialysis Beds	產科病床 Maternity Beds
2,976	1,422	255	1,217	-	82
3,133	1,531	269	1,224	-	109
3,211	1,595	247	1,250	-	119
3,268	1,618	250	1,289	-	111
3,501	1,818	253	1,304	-	126
3,602	1,860	241	1,375	-	126
3,511	1,724	241	1,417	-	129
3,469	1,675	232	1,434	-	128
3,476	1,641	232	1,475	-	128
3,516	1,608	248	1,522	-	138
199	46	22	111	-	20
10	10	-	-	-	-
44	14	-	30	-	-
-	-	-	-	-	-
9	9	-	-	-	-
39	13	-	26	-	-
96	25	8	55	-	8
1	1	-	-	-	-
10	10	-	-	-	-
9	9	-	-	-	-
1	1	-	-	-	-
102	32	-	70	-	-
32	13	-	19	-	-

表9 臺南市公私立醫療機構數及各類病床數(續完)

單位：家、床

年底別及區別 End of Year & District	醫院開放病床數 No. of Beds in Hospitals						精神科日 間照護人 數 No. of People of Psychiatric Day Care (Persons)
	特殊病床 Special Beds					其他 Others	
	司法精 神病床 Forensic Psychiatric Beds	手術恢復 床 Ether Beds	嬰兒床 Nursery Beds	血液透析 床 Hemodialy sis Beds	腹膜透析 床 Peritoneal Dialysis Beds		
西港區 Shigang	-	-	-	-	-	-	-
七股區 Chigu	-	-	-	-	-	-	-
將軍區 Jiangjiun	-	-	-	-	-	-	-
北門區 Beimen	-	-	-	-	-	-	-
新化區 Shinhua	-	1	-	7	-	-	-
善化區 Shanhua	-	-	-	-	-	4	-
新市區 Shinshr	-	-	-	-	-	-	-
安定區 Anding	-	-	-	-	-	-	-
山上區 Shanshang	-	-	-	-	-	-	-
玉井區 Yujing	-	-	-	-	-	-	-
楠西區 Nanhshi	-	-	-	-	-	-	-
南化區 Nanhua	-	-	-	-	-	-	-
左鎮區 Tzuojen	-	-	-	-	-	-	-
仁德區 Rende	-	-	-	-	-	-	200
歸仁區 Gueiren	-	-	-	-	-	-	-
關廟區 Guanmiau	-	-	-	25	-	-	-
龍崎區 Lungchi	-	-	-	-	-	-	-
永康區 Yungkang	-	25	50	110	-	18	50
東區 Eastern	-	15	27	82	-	2	120
南區 South	-	-	-	-	-	-	-
北區 North	-	22	20	52	-	8	40
安南區 Annan	-	13	16	75	-	36	32
安平區 Anping	-	-	-	-	-	-	-
中西區 West Central	-	13	46	138	1	10	50

資料來源：衛生福利部

Table 9 Number of Hospitals, Clinics, Beds by Locality, Tainan City(Cont. End)

Unit: Units, Beds

合計 Total	診所 Clinics				
	觀察床 Observation Beds	嬰兒床 Nursery Beds	血液透析床 Hemodialysis Beds	腹膜透析床 Peritoneal Dialysis Beds	產科病床 Maternity Beds
-	-	-	-	-	-
7	7	-	-	-	-
6	6	-	-	-	-
1	1	-	-	-	-
70	8	-	62	-	-
115	28	-	87	-	-
44	8	8	19	-	9
10	10	-	-	-	-
1	1	-	-	-	-
-	-	-	-	-	-
-	-	-	-	-	-
-	-	-	-	-	-
121	48	-	73	-	-
119	30	-	89	-	-
30	16	-	14	-	-
-	-	-	-	-	-
363	161	13	176	-	13
592	282	92	178	-	40
275	167	-	108	-	-
511	246	61	174	-	30
273	121	10	134	-	8
127	98	19	-	-	10
299	187	15	97	-	-

Sources: Ministry of Health and Welfare

表 10 臺南市醫療院所數及病床數按權屬別

(1)公立院所

單位:家、床

年別 Year	合計 Public Hosps.		醫院					
	家數 No.	病床數 Beds	家數 No.	病床數 Beds	部立及直轄市立 MOH Hospital and Municipality Hospital		縣市立 County & City Hospitals	
					家數 No.	病床數 Beds	家數 No.	病床數 Beds
民國103年2014	52	4,128	8	4,125	5	1,634	1	516
民國104年2015	52	4,128	8	4,125	5	1,634	1	516
民國105年2016	52	4,081	8	4,078	5	1,603	1	500
民國106年2017	50	3,579	7	3,577	5	1,606	-	-
民國107年2018	49	3,589	7	3,578	5	1,606	-	-
民國108年2019	48	3,428	7	3,411	5	1,588	-	-
民國109年2020	48	3,452	7	3,429	5	1,589	-	-
民國110年2021	48	3,532	7	3,509	5	1,587	-	-
民國111年2022	48	3,549	7	3,526	5	1,590	-	-
民國112年2023	48	3,567	7	3,545	5	1,604	-	-

資料來源:衛生福利部

Table 10 Number of Hospitals, Clinics and Beds by Ownership, Tainan City

(1)Public Hospitals and Clinics

Unit:No. of hospital /clinic, Beds

Hosp. No									
公立醫學院校附設 Hospitals Affiliated to Public Medical Schools		軍方醫院— 民眾診療 Civilian Clinics of Military Hospitals		榮民醫院 Hosps. of VACRS		公立機關(構)附設 Hospitals Affiliated to Organization		公立中醫醫院 Public Chinese Med. Hosps.	
家數 No.	病床數 Beds	家數 No.	病床數 Beds	家數 No.	病床數 Beds	家數 No.	病床數 Beds	家數 No.	病床數 Beds
1	1,346	-	-	1	629	-	-	-	-
1	1,342	-	-	1	633	-	-	-	-
1	1,342	-	-	1	633	-	-	-	-
1	1,342	-	-	1	629	-	-	-	-
1	1,343	-	-	1	629	-	-	-	-
1	1,359	-	-	1	464	-	-	-	-
1	1,354	-	-	1	486	-	-	-	-
1	1,354	-	-	1	568	-	-	-	-
1	1,354	-	-	1	582	-	-	-	-
1	1,359	-	-	1	582	-	-	-	-

Sources: Ministry of Health and Welfare

表 10 臺南市醫療院所數及病床數按權屬別(續1)

(1)公立院所

單位:家、床

年別 Year	診 所							
	診 所 Clinics	病床數 Beds	署立及 直轄市立 DOH Clinic and Municipality Clinic		縣 市 立 County & City Clinic		衛 生 所 Health Station	
			家 數 Number	病床數 Beds	家 數 Number	病床數 Beds	家 數 Number	病床數 Beds
民國102年2013	44	1	1	-	1	1	37	-
民國103年2014	44	3	1	-	1	1	37	-
民國104年2015	44	3	1	-	1	1	37	-
民國105年2016	44	3	1	-	1	1	37	-
民國106年2017	43	2	1	-	-	-	37	-
民國107年2018	42	11	-	-	-	-	37	9
民國108年2019	41	17	-	-	-	-	37	15
民國109年2020	41	23	-	-	-	-	37	18
民國110年2021	41	23	-	-	-	-	37	18
民國111年2022	41	23	-	-	-	-	37	18
民國112年2023	41	22	-	-	-	-	37	17

資料來源：衛生福利部

Table 10 Number of Hospitals, Clinics and Beds by Ownership, Tainan City(Cont.1)

(1)Public Hospitals and Clinics

Unit:No. of hospital /clinic, Beds

Public Clinics									
公立學校附設醫務室 Affiliated with Public Schools		軍方診所(民眾門診部) Civilian Clinics of Military Clinics		榮民診所(榮家醫務室) Clinics of VACRS		機關(構)附設醫務室 Clinics Affiliated with Organization		行政法人附設診所 Administrative law firm attached to the clinic	
家數 Number	病床數 Beds	家數 Number	病床數 Beds	家數 Number	病床數 Beds	家數 Number	病床數 Beds	家數 Number	病床數 Beds
-	-	-	-	3	-	2	-	-	-
-	-	-	-	3	-	2	2	-	-
-	-	-	-	3	-	2	2	-	-
-	-	-	-	3	-	2	2	-	-
-	-	-	-	3	-	2	2	-	-
-	-	-	-	3	-	2	2	-	-
-	-	-	-	3	2	1	-	-	-
-	-	-	-	3	2	1	3	-	-
-	-	-	-	3	2	1	3	-	-
-	-	-	-	3	2	1	3	-	-
-	-	-	-	3	2	1	3	-	-

Sources: Ministry of Health and Welfare

表 10 臺南市醫療院所數及病床數按權屬別(續2)

(2)非公立院所

單位:家、床

年別 Year	合計 No. of Private Hosps. & Clinics		私立醫院					
	家數 No.	病床數 Beds	家數 No.	病床數 Beds	醫療財團法人 Hospital Affiliated to Medical care Corporate		醫療社團法人 Hospital Affiliated to Medical Care Corporation	
					家數 Number	病床數 Beds	家數 Number	病床數 Beds
民國103年2014	1,823	8,249	28	5,276	6	3,209	4	249
民國104年2015	1,838	8,584	31	5,454	6	3,259	4	234
民國105年2016	1,852	8,760	29	5,552	6	3,258	4	238
民國106年2017	1,873	9,313	30	6,047	6	3,268	5	739
民國107年2018	1,900	9,627	29	6,137	5	3,265	5	731
民國108年2019	1,907	9,847	29	6,262	5	3,346	6	766
民國109年2020	1,928	9,837	29	6,349	5	3,349	6	766
民國110年2021	1,932	9,873	28	6,427	5	3,355	6	776
民國111年2022	1,957	9,908	28	6,455	5	3,363	6	776
民國112年2023	1,990	9,834	27	6,340	5	3,390	6	776

資料來源：衛生福利部

Table 10 Number of Hospitals, Clinics and Beds by Ownership, Tainan City(Cont.2)

(2)Non-public Hosps. & Clinics

Unit:No. of hospital /clinic, bed

Private Hosps.											
宗教財團法人 附設 Hospital Affiliated to Religious Medical Care Corporate		私立醫學院校附 設 Hospital Affiliated to Private Medical School		公益法人附設 Hospital Affiliated to Public-Interest Corporate		私立西醫醫院 Private Hosps.		私立牙醫醫院 Private Dental Hosps.		私立中醫醫 院 Private Chinese Med. Hosps	
家數 Number	病床 數 Beds	家數 Number	病床數 Beds	家數 Number	病床 數 Beds	家數 Number	病床數 Beds	家數 Number	病床 數 Beds	家數 Number	病床 數 Beds
-	-	1	435	1	200	15	1,173	-	-	1	10
-	-	1	485	1	200	18	1,266	-	-	1	10
-	-	1	620	1	200	16	1,226	-	-	1	10
-	-	1	630	1	200	16	1,200	-	-	1	10
-	-	1	731	1	200	16	1,200	-	-	1	10
-	-	1	775	1	200	15	1,165	-	-	1	10
-	-	1	859	1	200	15	1,165	-	-	1	10
-	-	1	987	1	200	14	1,099	-	-	1	10
-	-	1	1,007	1	200	14	1,099	-	-	1	10
-	-	1	1,007	1	200	13	957	-	-	1	10

Sources: Ministry of Health and Welfare

表 10 臺南市醫療院所數及病床數按權屬別(續完)

(2)非公立院所

單位:家、床

年別 Year	診所									
	家數 No.	病床數 Beds	醫療財團法人 Clinic of Medical Care Corporate		醫療社團法人 Clinic of Medical Care Corporation		醫療財團法人附設醫務室 Dispensary Affiliated to Medical Care Corporate		宗教財團法人附設 Religious Non-Profit Proprietary	
			家數 No.	病床數 Beds	家數 No.	病床數 Beds	家數 No.	病床數 Beds	家數 No.	病床數 Beds
民國103年2014	1,795	2,973	1	2	-	-	1	-	-	-
民國104年2015	1,807	3,130	1	2	-	-	1	-	-	-
民國105年2016	1,823	3,208	1	2	-	-	1	-	-	-
民國106年2017	1,843	3,266	1	2	-	-	1	-	-	-
民國107年2018	1,871	3,490	1	1	-	-	1	-	-	-
民國108年2019	1,878	3,585	1	1	-	-	-	-	-	-
民國109年2020	1,899	3,488	1	1	-	-	-	-	-	-
民國110年2021	1,904	3,446	1	1	-	-	-	-	-	-
民國111年2022	1,929	3,453	1	1	-	-	-	-	-	-
民國112年2023	1,963	3,494	1	1	-	-	-	-	-	-

資料來源：衛生福利部

Table 10 Number of Hospitals, Clinics and Beds by Ownership, Tainan City(Cont. End)

(2)Non-public Hosps. & Clinics

Unit:No. of hospital /clinic, Beds

Private Clinics											
私立醫學院校 附設醫務室 Affiliated with Private Schools		私人事業單位 或機構附設 Dispensary Affiliated to Private Business Unit or Institution		公益法人所 設 Clinic/Dispen sary Set up by Public- Interest Corporate		私立西醫診所 Private Clinics		私立牙醫診 所 Private Dental Clinics		私立中醫診所 Private Chinese Med. Clinics	
家數 No.	病床數 Beds	家數 No.	病床數 Beds	家數 No.	病床 數 Beds	家數 No.	病床數 Beds	家數 No.	病床 數 Beds	家數 No.	病床數 Beds
-	-	1	-	-	-	973	2,675	507	10	312	286
-	-	1	-	-	-	971	2,785	510	10	323	333
-	-	1	-	-	-	978	2,807	517	8	325	391
-	-	1	-	-	-	981	2,812	524	8	335	444
-	-	1	-	-	-	999	2,895	531	9	338	585
-	-	1	-	-	-	1,001	2,964	536	9	339	611
-	-	1	-	-	-	1,001	2,943	541	9	355	535
-	-	1	-	-	-	1,010	2,961	540	9	352	475
-	-	1	-	-	-	1,022	2,984	543	5	362	463
-	-	1	-	-	-	1,047	3,041	548	3	366	449

Sources:Ministry of Health and Welfare

表 11 臺南市救護車設置現況

單位：輛

年底別 及區別 End of Year & District	總 計 Total	一般型				
		合計 Total	衛生機關 Health Institution	消防機關 Fire control Institution	醫療機構	
					醫院 Hospital	
					公立 Public	私立 Private
民國103年2014	140	137	1	87	8	3
民國104年2015	140	137	1	90	8	2
民國105年2016	140	138	1	88	8	4
民國106年2017	143	140	1	88	7	4
民國107年2018	147	145	-	92	7	4
民國108年2019	156	154	-	93	8	4
民國109年2020	155	154	-	95	8	3
民國110年2021	140	139	-	82	8	3
民國111年2022	142	141	-	85	8	3
民國112年2023	142	141	-	87	8	3
新營區 Shinying	10	10	-	3	1	-
鹽水區 Yanshuei	1	1	-	1	-	-
白河區 Baihe	4	4	-	2	-	-
柳營區 Lioying	2	2	-	1	-	1
後壁區 Houbi	3	3	-	2	-	-
東山區 Dungshan	1	1	-	1	-	-
麻豆區 Madou	1	1	-	1	-	-
下營區 Shiaying	1	1	-	1	-	-
六甲區 LiouJia	2	2	-	1	-	-
官田區 Guantian	1	1	-	1	-	-
大內區 Danei	2	2	-	2	-	-
佳里區 Jiali	1	1	-	1	-	-
學甲區 Shiuejia	1	1	-	1	-	-
西港區 Shigang	-	-	-	-	-	-
七股區 Chigu	4	4	-	2	-	-
將軍區 Jiangjiun	1	1	-	1	-	-
北門區 Beimen	2	2	-	1	-	-

Table 11 Number of Ambulances in Tainan City

Unit: Vehicles

General Purpose Type									
Med. Care				護理機構		衛生所	救護車營業機構	其他	
診所		其他醫療機構		Nursing Institution					Health Center
公立	私立	公立	私立	公立	私立				
Public	Private	Public	Private	Public	Private				
-	-	-	-	-	-	-	-	27	11
-	-	-	-	-	-	-	-	28	8
-	-	-	-	-	-	-	-	27	10
-	-	-	-	-	-	-	-	30	10
-	-	-	-	-	-	-	-	33	9
-	-	-	-	-	-	-	-	39	10
-	-	-	-	-	-	-	-	39	9
-	-	-	-	-	-	-	-	35	11
-	-	-	-	-	-	-	-	35	10
-	-	-	-	-	-	-	-	32	11
-	-	-	-	-	-	-	-	6	-
-	-	-	-	-	-	-	-	-	-
-	-	-	-	-	-	-	-	-	2
-	-	-	-	-	-	-	-	-	-
-	-	-	-	-	-	-	-	-	1
-	-	-	-	-	-	-	-	-	-
-	-	-	-	-	-	-	-	-	-
-	-	-	-	-	-	-	-	-	-
-	-	-	-	-	-	-	-	-	-
-	-	-	-	-	-	-	-	-	-
-	-	-	-	-	-	-	-	-	-
-	-	-	-	-	-	-	-	-	1
-	-	-	-	-	-	-	-	-	-
-	-	-	-	-	-	-	-	-	-
-	-	-	-	-	-	-	-	-	2
-	-	-	-	-	-	-	-	-	-
-	-	-	-	-	-	-	-	1	-

表 11 臺南市救護車設置現況(續1)

單位：輛

年底別 及區別 End of Year & District		總 計 Total	一般型				
			合計 Total	衛生機關 Health Institution	消防機關 Fire control Institution	醫療機構	
						醫院 Hospital	
						公立 Public	私立 Private
新化區	Shinhua	2	2	-	2	-	-
善化區	Shanhua	1	1	-	1	-	-
新市區	Shinshr	3	3	-	3	-	-
安定區	Anding	1	1	-	1	-	-
山上區	Shanshang	1	1	-	1	-	-
玉井區	Yujing	1	1	-	1	-	-
楠西區	Nanhshi	1	1	-	1	-	-
南化區	Nanhua	1	1	-	1	-	-
左鎮區	Tzuojen	1	1	-	1	-	-
仁德區	Rende	3	3	-	2	1	-
歸仁區	Gueiren	5	5	-	3	-	-
關廟區	Guanmiao	2	2	-	2	-	-
龍崎區	Lungchi	1	1	-	1	-	-
永康區	Yungkang	15	15	-	6	2	1
東區	Eastern	8	8	-	4	2	-
南區	South	3	3	-	3	-	-
北區	North	25	24	-	3	2	-
安南區	Annan	5	5	-	5	-	-
安平區	Anping	21	21	-	20	-	-
中西區	West Central	5	5	-	4	-	1

資料來源：臺南市政府衛生局

Table 11 Number of Ambulances in Tainan City(Cont.1)

Unit: Vehicles

General Purpose Type										
Med. Care				護理機構		衛生所	救護車營業機構	其他		
診所		其他醫療機構		Nursing Institution					Health Center	Ambulance Business
公立	私立	公立	私立	公立	私立					
Public	Private	Public	Private	Public	Private					
-	-	-	-	-	-	-	-	-	-	-
-	-	-	-	-	-	-	-	-	-	-
-	-	-	-	-	-	-	-	-	-	-
-	-	-	-	-	-	-	-	-	-	-
-	-	-	-	-	-	-	-	-	-	-
-	-	-	-	-	-	-	-	-	-	-
-	-	-	-	-	-	-	-	-	-	-
-	-	-	-	-	-	-	-	-	-	-
-	-	-	-	-	-	-	-	-	-	-
-	-	-	-	-	-	-	-	-	-	2
-	-	-	-	-	-	-	-	-	-	-
-	-	-	-	-	-	-	-	-	-	-
-	-	-	-	-	-	-	-	6	-	-
-	-	-	-	-	-	-	-	-	2	-
-	-	-	-	-	-	-	-	-	-	-
-	-	-	-	-	-	-	-	19	-	-
-	-	-	-	-	-	-	-	-	-	-
-	-	-	-	-	-	-	-	-	-	1
-	-	-	-	-	-	-	-	-	-	-

Sources:Public Health Bureau,Tainan City Government

表 11 臺南市救護車設置現況(續2)

單位：輛

年底別 及區別 End of Year & District					
	合計 Total	衛生機關 Health Institution	消防機關 Fire control Institution	醫療機構	
				醫院 Hospital	
				公立 Public	私立 Private
民國103年2014	3	-	-	1	1
民國104年2015	3	-	-	1	1
民國105年2016	2	-	-	-	1
民國106年2017	3	-	-	-	1
民國107年2018	2	-	-	-	1
民國108年2019	2	-	-	-	1
民國109年2020	1	-	-	-	-
民國110年2021	1	-	-	-	-
民國111年2022	1	-	-	-	-
民國112年2023	1	-	-	-	-
新營區 Shinying	-	-	-	-	-
鹽水區 Yanshuei	-	-	-	-	-
白河區 Baihe	-	-	-	-	-
柳營區 Lioying	-	-	-	-	-
後壁區 Houbi	-	-	-	-	-
東山區 Dungshan	-	-	-	-	-
麻豆區 Madou	-	-	-	-	-
下營區 Shiaying	-	-	-	-	-
六甲區 LiouJia	-	-	-	-	-
官田區 Guantian	-	-	-	-	-
大內區 Danei	-	-	-	-	-
佳里區 Jiali	-	-	-	-	-
學甲區 Shiuejia	-	-	-	-	-
西港區 Shigang	-	-	-	-	-
七股區 Chigu	-	-	-	-	-
將軍區 Jiangjiun	-	-	-	-	-
北門區 Beimen	-	-	-	-	-

Table 11 Number of Ambulances in Tainan City(Cont.2)

Unit: Vehicles

加護型Intensive Care Type										
Med. Care				護理機構		衛生所	救護車營業機構	救護車營業機構	其他	
診所		其他醫療機構		Nursing Institution						Health Center
公立	私立	公立	私立	公立	私立					
Public	Private	Public	Private	Public	Private					
-	-	-	-	-	-	-	-	-	1	-
-	-	-	-	-	-	-	-	-	1	-
-	-	-	-	-	-	-	-	-	1	-
-	-	-	-	-	-	-	-	-	2	-
-	-	-	-	-	-	-	-	-	1	-
-	-	-	-	-	-	-	-	-	1	-
-	-	-	-	-	-	-	-	-	1	-
-	-	-	-	-	-	-	-	-	1	-
-	-	-	-	-	-	-	-	-	1	-
-	-	-	-	-	-	-	-	-	-	-
-	-	-	-	-	-	-	-	-	-	-
-	-	-	-	-	-	-	-	-	-	-
-	-	-	-	-	-	-	-	-	-	-
-	-	-	-	-	-	-	-	-	-	-
-	-	-	-	-	-	-	-	-	-	-
-	-	-	-	-	-	-	-	-	-	-
-	-	-	-	-	-	-	-	-	-	-
-	-	-	-	-	-	-	-	-	-	-
-	-	-	-	-	-	-	-	-	-	-
-	-	-	-	-	-	-	-	-	-	-
-	-	-	-	-	-	-	-	-	-	-
-	-	-	-	-	-	-	-	-	-	-
-	-	-	-	-	-	-	-	-	-	-

表 11 臺南市救護車設置現況(續完)

單位：輛

年底別 及區別 End of Year & District		合計 Total	衛生機關 Health Institution	消防機關 Fire control Institution	醫療機構	
					醫院 Hospital	
					公立 Public	私立 Private
新化區	Shinhua	-	-	-	-	-
善化區	Shanhua	-	-	-	-	-
新市區	Shinshr	-	-	-	-	-
安定區	Anding	-	-	-	-	-
山上區	Shanshang	-	-	-	-	-
玉井區	Yujing	-	-	-	-	-
楠西區	Nanhshi	-	-	-	-	-
南化區	Nanhua	-	-	-	-	-
左鎮區	Tzuojen	-	-	-	-	-
仁德區	Rende	-	-	-	-	-
歸仁區	Gueiren	-	-	-	-	-
關廟區	Guanmiao	-	-	-	-	-
龍崎區	Lungchi	-	-	-	-	-
永康區	Yungkang	-	-	-	-	-
東區	Eastern	-	-	-	-	-
南區	South	-	-	-	-	-
北區	North	1	-	-	-	-
安南區	Annan	-	-	-	-	-
安平區	Anping	-	-	-	-	-
中西區	West Central	-	-	-	-	-

資料來源：臺南市政府衛生局

表 12 臺南市預防接種工作

單位：人次

年別及區別 Year & District	卡介苗 B.C.G		小兒麻痺口服疫苗 Poliomyelitis		五合一疫苗 (DTaP-Hib-IPV)				
	單一劑 Single dose	其他 Others	國小 一年級 1 st grade	其他 Others	第一劑 1 st dose	第二劑 2 nd dose	第三劑 3 rd dose	第四劑 4 th dose	其他 Others
民國103年2014	16,664	1	-	-	12,335	12,221	12,080	3,822	-

資料來源：臺南市政府衛生局

Table 12 Immunization in Tainan City

Unit:Person-times

減量破傷風白喉非細胞 性百日咳混合疫苗 Tdap		破傷風減量白喉混 合疫苗 D.T. or Td	B型肝炎免疫球蛋白 Hepatitis B Immunoglobulin	B型肝炎疫苗 Hepatitis B			
單一劑 Single dose	其他 Others	其他 Others	單一劑 Single dose	第一劑 1 st dose	第二劑 2 nd dose	第三劑 3 rd dose	其他 Others
15,496	-	5	742	17,244	17,029	15,460	2

Sources:Public Health Bureau,Tainan City Government

表 12 臺南市預防接種工作 (續1)

單位：人次

年別及區別 Year & District	水痘疫苗 Measles		麻疹、腮腺炎、德國麻疹混合疫苗 (M.M.R.)			
	單一劑 Single dose	其他 Others	第一劑 1 st dose	第二劑 2 nd dose	其他 Others	育齡 婦女 Child- bearing women
民國103年2014	15,359	-	15,827	15,447	50	33

資料來源：臺南市政府衛生局

Table 12 Immunization in Tainan City(Cont. 1)

Unit:Person-times

日本腦炎疫苗 Japanese Encephalitis					A型肝炎疫苗 Hepatitis A		
第一劑 1 st dose	第二劑 2 nd dose	第三劑 3 rd dose	第四劑 4 rd dose	其他 Others	第一劑 1 st dose	第二劑 2 nd dose	其他 Others
16,680	16,406	17,321	14,506	60	5,103	4,756	5

Sources:Public Health Bureau,Tainan City Government

表 12 臺南市預防接種工作 (續2)

單位：人次

年別及區別 Year & District	卡介苗 B.C.G		五合一疫苗 (白喉、破傷風、非細胞性百日咳、b型嗜血桿菌、不活化小兒麻痺混合疫苗) (DTaP-Hib-IPV)			
	單一劑 Single dose	其他 Others	第一劑 1 st dose	第二劑 2 nd dose	第三劑 3 rd dose	第四劑 4 th dose
民國104年2015	16,346	2	14,992	14,757	14,966	13,904
民國105年2016	9,212	-	16,325	16,423	16,600	15,629

年別及區別 Year & District	卡介苗 B.C.G		五合一疫苗 (白喉、破傷風、非細胞性百日咳、b型嗜血桿菌、不活化小兒麻痺混合疫苗) (DTaP-Hib-IPV)			
	單一劑 Single dose	其他 Others	第一劑 1 st dose	第二劑 2 nd dose	第三劑 3 rd dose	第四劑 4 th dose
民國106年2017	15,367	-	12,032	12,011	2,816	22,459

資料來源：臺南市政府衛生局

Table 12 Immunization in Tainan City(Cont.2)

Unit:Person-times

減量破傷風白喉非細胞性百日咳及不活化小兒麻痺混合疫苗 (Tdap-IPV)	破傷風減量白喉混合疫苗 D.T. or Td	B型肝炎免疫球蛋白 Hepatitis B Immunoglobulin	B型肝炎疫苗 Hepatitis B					水痘疫苗 Measles	
			第一劑 1 st dose	第二劑 2 nd dose	第三劑 3 rd dose	其他 Others	單一劑 Single dose	其他 Others	
8,273	1	672	16,397	17,098	16,697	-	15,960	-	
11,848	-	653	15,974	16,723	16,903	-	16,731	-	

六合一疫苗 (白喉、破傷風、非細胞性百日咳、b 型嗜血桿菌、不活化小兒麻痺及B型肝炎混合疫苗) (DTaP-Hib-IPV-HepB)	白喉破傷風非細胞性百日咳及不活化小兒麻痺混合疫苗 (DTaP-IPV/Tdap-IPV)	破傷風減量白喉混合疫苗 (Td)	B型肝炎免疫球蛋白 (HBIG)	B型肝炎疫苗(Hepatitis B)				水痘疫苗 (Varicella)	
				第一劑 1 st dose	第二劑 2 nd dose	第三劑 3 rd dose	其他 Others	單一劑 Single dose	其他 Others
10,018	14,426	1	198	15,390	15,392	4,930	5	15,045	-

Sources:Public Health Bureau,Tainan City Government

表 12 臺南市預防接種工作 (續3)

單位：人次

年別及區別 Year & District	麻疹、腮腺炎、德國麻疹 混合疫苗 (M.M.R.)				日本腦炎疫苗 Japanese Encephalitis				
	第一劑 1 st dose	第二劑 2 nd dose	其他 Others	育齡 婦女 Child- bearing women	第一劑 1 st dose	第二 劑 2 nd dose	第三劑 3 rd dose	第四 劑 4 rd dose	其他 Others
民國104年2015	16,117	14,107	5	52	15,945	16,037	17,111	15,255	6
民國105年2016	16,998	15,700	1	19	16,479	16,291	15,984	15,954	5

年別及區別 Year & District	麻疹、腮腺炎、德國麻疹混合 疫苗 (MMR)				日本腦炎疫苗(JE) (鼠腦製備)				
	第一劑 1 st dose	第二劑 2 nd dose	其他 Others	育齡 婦女 Child- bearing women	第一劑 1 st dose	第二 劑 2 nd dose	第三劑 3 rd dose	第四 劑 4 th dose	其他 Others
民國106年2017	15,597	16,888	3	150	3,841	4,533	4,166	7,087	-

資料來源：臺南市政府衛生局

Table 12 Immunization in Tainan City(Cont.3)

Unit:Person-times

A型肝炎疫苗 Hepatitis A			結合型肺炎鏈球菌疫苗 PCV			
第一劑 1 st dose	第二劑 2 nd dose	其他 Others	第一劑 1 st dose	第二劑 2 nd dose	第三劑 3 rd dose	第四劑 4 rd dose
5,989	4,629	-	25,419	23,326	11,079	6,371
8,859	6,511	-	17,050	16,962	15,048	6,938

活性減毒 日本腦炎疫苗(JE)		A型肝炎疫苗 (Hepatitis A)			13價結合型肺炎鏈球菌疫苗 (PCV13)			
第一劑 1 st dose	第二劑 2 nd dose	第一劑 1 st dose	第二劑 2 nd dose	其他 Others	第一劑 1 st dose	第二劑 2 nd dose	第三劑 3 rd dose	其他 Others
10,719	15,100	-	-	1,065	15,377	15,176	9,791	5,986

Sources:Public Health Bureau,Tainan City Government

表 12 臺南市預防接種工作 (續4)

單位：人次

年別及區別 Year & District	卡介苗 B.C.G		五合一疫苗 (白喉、破傷風、非細胞性百日咳、b型嗜 血桿菌、不活化小兒麻痺混合疫苗) (DTaP-Hib-IPV)			
	單一劑 Single dose	其他 Others	第一劑 1 st dose	第二劑 2 nd dose	第三劑 3 rd dose	第四劑 4 th dose
民國107年2018	27,196	-	25,507	25,969	6,319	30,667
民國108年2019	14,223	1	13,958	13,985	13,864	14,979
民國109年2020	13,515	1	13,315	13,345	13,534	13,861
民國110年2021	22,848	-	22,525	22,621	21,418	24,830
民國111年2022	9,222	-	8,767	9,078	8,738	9,984
民國112年2023	8,939	-	8,772	8,850	8,334	9,237
新營區 Shinying	274	-	263	270	264	265
鹽水區 Yanshuei	75	-	78	80	76	92
白河區 Baihe	45	-	34	38	33	56
柳營區 Lioying	82	-	84	82	83	94
後壁區 Houbi	61	-	49	55	54	77
東山區 Dungshan	56	-	57	47	50	54
麻豆區 Madou	194	-	191	201	191	202
下營區 Shiaying	98	-	98	95	87	81
六甲區 LiouJia	78	-	77	75	77	65
官田區 Guantian	102	-	92	102	99	114
大內區 Danei	32	-	37	32	26	26
佳里區 Jiali	277	-	258	262	271	296
學甲區 Shiuejia	95	-	103	96	90	112
西港區 Shigang	137	-	148	136	127	120
七股區 Chigu	69	-	77	70	64	86

Table 12 Immunization in Tainan City(Cont.4)

Unit:Person-times

白喉破傷風非細 胞性百日咳及不 活化小兒麻痺混 合疫苗 (DTaP-IPV/ Tdap-IPV)	破傷風 減量白 喉混合 疫苗 (Td)	B型肝炎免 疫球蛋白 (HBIG)	B型肝炎疫苗(Hepatitis B)					水痘疫苗 (Varicella)	
			單一劑 Single dose	其他 Others	單一劑	第一劑 1 st dose	第二劑 2 nd dose	第三劑 3 rd dose	其他 Others
32,651	6	304	26,226	25,757	6,738	10	28,259	6	
16,573	1	343	14,097	14,334	14,063	-	14,368	10	
14,598	-	486	13,376	13,521	13,494	27	13,994	5	
31,245	-	759	22,460	22,423	21,665	-	23,830	12	
13,950	-	-	8,579	8,707	8,694	-	9,945	-	
15,269	62	169	8,639	8,803	8,328	-	9,305	-	
729	4	5	254	261	263	-	323	-	
129	2	2	71	75	75	-	81	-	
105	-	1	31	32	31	-	48	-	
119	1	-	93	88	79	-	103	-	
68	-	3	52	48	52	-	57	-	
64	-	-	50	54	49	-	51	-	
345	4	3	190	184	191	-	214	-	
176	1	2	96	99	86	-	76	-	
177	-	2	70	75	79	-	75	-	
147	1	1	87	96	94	-	110	-	
24	-	1	36	37	27	-	26	-	
451	1	8	242	252	270	-	301	-	
110	-	1	102	106	90	-	94	-	
183	4	4	143	146	126	-	138	-	
86	-	1	76	82	64	-	86	-	

表 12 臺南市預防接種工作 (續5)

單位：人次

年別及區別 Year & District	卡介苗 B.C.G		五合一疫苗 (白喉、破傷風、非細胞性百日咳、b型嗜 血桿菌、不活化小兒麻痺混合疫苗) (DTaP-Hib-IPV)			
	單一劑 Single dose	其他 Others	第一劑 1 st dose	第二劑 2 nd dose	第三劑 3 rd dose	第四劑 4 th dose
將軍區 Jiangjiun	53	-	47	43	54	61
北門區 Beimen	24	-	28	24	20	23
新化區 Shinhua	199	-	213	210	193	223
善化區 Shanhua	403	-	385	397	373	409
新市區 Shinshr	228	-	218	208	218	251
安定區 Anding	151	-	144	149	141	157
山上區 Shanshang	33	-	37	35	32	35
玉井區 Yujing	41	-	54	45	40	53
楠西區 Nanhshi	22	-	28	22	20	19
南化區 Nanhua	23	-	28	25	23	35
左鎮區 Tzuojen	10	-	8	10	6	11
仁德區 Rende	379	-	379	380	375	413
歸仁區 Gueiren	396	-	387	385	380	406
關廟區 Guanmiao	137	-	138	141	142	158
龍崎區 Lungchi	3	-	3	5	6	8
永康區 Yungkang	1,403	-	1,323	1,368	1,320	1,426
東區 Eastern	705	-	708	702	722	789
南區 South	544	-	517	532	494	520
北區 North	568	-	559	571	515	569
安南區 Annan	1,270	-	1,285	1,290	1,054	1,257
安平區 Anping	353	-	338	348	327	342
中西區 West Central	319	-	299	319	287	332

資料來源：臺南市政府衛生局

Table 12 Immunization in Tainan City(Cont.5)

Unit:Person-times

白喉破傷風非細 胞性百日咳及不 活化小兒麻痺混 合疫苗 (DTaP-IPV/ Tdap-IPV)	破傷風 減量白 喉混合 疫苗 (Td)	B型肝炎免 疫球蛋白 (HBIG)	B型肝炎疫苗(Hepatitis B)					水痘疫苗 (Varicella)	
			單一劑 Single dose	其他 Others	第一劑 1 st dose	第二劑 2 nd dose	第三劑 3 rd dose	其他 Others	單一劑 Single dose
52	-	1	47	50	56	-	58	-	
38	-	-	25	28	20	-	21	-	
376	4	2	209	220	190	-	225	-	
635	1	7	372	380	373	-	385	-	
465	-	3	204	206	215	-	285	-	
288	1	1	155	146	139	-	178	-	
57	-	-	35	39	31	-	27	-	
66	-	1	45	52	40	-	44	-	
36	-	-	23	26	21	-	22	-	
37	-	-	30	28	23	-	38	-	
13	-	1	11	9	6	-	9	-	
586	2	6	382	397	379	-	399	-	
581	1	9	374	392	378	-	401	-	
196	-	3	129	136	142	-	137	-	
7	1	-	3	3	5	-	11	-	
2,104	8	30	1,326	1,342	1,331	-	1,407	-	
1,608	9	17	694	700	716	-	733	-	
645	5	12	507	518	493	-	518	-	
1,017	4	10	577	572	512	-	607	-	
2,127	4	18	1,229	1,271	1,073	-	1,304	-	
740	1	4	334	343	323	-	393	-	
682	3	10	335	310	286	-	320	-	

表 12 臺南市預防接種工作 (續6)

單位：人次

年別及區別 Year & District	麻疹、腮腺炎、德國麻疹混合疫苗 (MMR)				活性減毒 日本腦炎疫苗(JE)	
	第一劑 1 st dose	第二劑 2 nd dose	其他 Others	育齡 婦女 Child- bearing women	第一劑 1 st dose	第二劑 2 nd dose
民國107年2018	27,730	31,399	239	370	35,123	61,647
民國108年2019	14,336	16,754	48	500	14,956	30,815
民國109年2020	13,912	15,209	75	200	14,264	24,018
民國110年2021	23,431	29,073	-	220	26,704	30,828
民國111年2022	9,930	13,950	-	-	10,759	11,687
民國112年2023	9,282	15,228	54	-	9,944	11,409
新營區 Shinying	320	727	-	-	340	409
鹽水區 Yanshuei	80	130	-	-	99	115
白河區 Baihe	46	105	-	-	56	74
柳營區 Lioying	99	122	-	-	105	100
後壁區 Houbi	59	68	-	-	79	63
東山區 Dungshan	46	64	-	-	59	66
麻豆區 Madou	212	351	3	-	220	234
下營區 Shiaying	75	179	1	-	73	103
六甲區 LiouJia	76	181	-	-	72	79
官田區 Guantian	111	145	-	-	114	99
大內區 Danei	28	23	-	-	23	25
佳里區 Jiali	301	457	1	-	303	372
學甲區 Shiuejia	93	110	-	-	110	145
西港區 Shigang	138	185	1	-	132	158
七股區 Chigu	85	87	-	-	90	83

Table 12 Immunization in Tainan City(Cont.6)

Unit:Person-times

不活化日本腦炎疫苗(JE)	A型肝炎疫苗 (Hepatitis A)			13價結合型肺炎鏈球菌疫苗 (PCV13)				
	其他 Others	第一劑 1 st dose	第二劑 2 nd dose	其他 Others	第一劑 1 st dose	第二劑 2 nd dose	第三劑 3 rd dose	其他 Others
13		23,544	8,389	181	14,511	14,630	14,992	430
30		15,199	14,493	1,298	14,186	14,217	14,267	333
18		14,003	14,235	733	13,326	13,366	13,720	330
4		24,793	25,696	-	22,515	22,619	24,012	-
-		10,085	10,369	-	8,815	9,089	5,137	4,769
-		9,667	10,612	-	72,254	9,010	5,271	4,258
-		341	349	-	3,027	277	254	78
-		96	104	-	950	83	69	22
-		50	60	-	1,471	39	45	7
-		103	111	-	658	85	79	22
-		69	84	-	957	55	56	12
-		50	63	-	1,011	51	32	16
-		217	229	-	1,732	203	146	76
-		76	83	-	1,052	98	62	16
-		79	81	-	760	115	62	18
-		115	109	-	1,025	123	86	29
-		25	33	-	524	31	20	10
-		298	317	-	2,493	267	188	108
-		105	138	-	1,150	97	81	20
-		138	127	-	917	138	94	45
-		88	88	-	866	70	60	24

表 12 臺南市預防接種工作 (續完)

單位：人次

年別及區別 Year & District	麻疹、腮腺炎、德國麻疹混合疫苗 (MMR)				活性減毒 日本腦炎疫苗(JE)	
	第一劑 1 st dose	第二劑 2 nd dose	其他 Others	育齡 婦女 Child- bearing women	第一劑 1 st dose	第二劑 2 nd dose
將軍區 Jiangjiun	57	52	1	-	64	72
北門區 Beimen	20	39	-	-	26	34
新化區 Shinhua	227	379	2	-	232	294
善化區 Shanhua	380	632	6	-	419	525
新市區 Shinshr	285	461	1	-	294	287
安定區 Anding	177	284	2	-	190	212
山上區 Shanshang	28	58	-	-	27	45
玉井區 Yujing	46	66	-	-	55	52
楠西區 Nanhshi	22	36	-	-	26	22
南化區 Nanhua	38	38	-	-	35	25
左鎮區 Tzuojen	8	13	1	-	9	13
仁德區 Rende	397	583	-	-	452	462
歸仁區 Gueiren	400	597	1	-	421	470
關廟區 Guanmiao	137	198	3	-	155	211
龍崎區 Lungchi	11	6	-	-	9	6
永康區 Yungkang	1,404	2,108	7	-	1,481	1,695
東區 Eastern	744	1,563	3	-	798	979
南區 South	515	637	3	-	530	584
北區 North	599	987	6	-	637	735
安南區 Annan	1,305	2,091	7	-	1,464	1,656
安平區 Anping	391	756	2	-	399	487
中西區 West Central	322	710	3	-	346	418

資料來源：臺南市政府衛生局

Table 12 Immunization in Tainan City(Cont.End)

Unit:Person-times

不活化日本腦炎疫苗(JE)	A型肝炎疫苗 (Hepatitis A)			13價結合型肺炎鏈球菌疫苗 (PCV13)			
	其他 Others	第一劑 1 st dose	第二劑 2 nd dose	其他 Others	第一劑 1 st dose	第二劑 2 nd dose	第三劑 3 rd dose
-	61	64	-	1,286	43	34	21
-	22	26	-	343	23	17	5
-	234	251	-	2,531	211	126	102
-	395	475	-	1,968	405	206	196
-	298	297	-	1,660	212	156	141
-	181	182	-	1,551	150	95	86
-	30	40	-	284	35	17	12
-	49	54	-	848	46	33	15
-	22	20	-	900	24	14	9
-	37	38	-	656	25	26	11
-	9	11	-	224	10	6	3
-	427	447	-	2,648	385	226	190
-	420	463	-	3,098	392	225	193
-	151	187	-	1,602	142	78	66
-	11	8	-	329	8	7	4
-	1,417	1,578	-	6,982	1,380	673	730
-	780	879	-	5,535	706	441	320
-	546	566	-	5,169	531	304	221
-	629	684	-	4,431	577	262	360
-	1,366	1,567	-	6,531	1,293	612	733
-	402	417	-	2,173	354	220	172
-	330	382	-	2,912	326	159	165

表13 臺南市法定傳染病患者人數統計

單位:人

年別 Year	第一類 TYPE I					白喉 Diphtheria	傷寒 Typhoid Fever
	天花 Smallpox	鼠疫 Pluge	嚴重疾病呼 吸道症候群 SARS	狂犬病 Rabies			
民國110年 2021	-	-	-	-	-	-	-

年別 Year	第二類					急性病毒 性A型肝 炎 (Acute Viral Hepatitis A type)	腸道出血 性大腸桿 菌感染症 EHEC Infection
	阿米巴性 痢疾 Amcebic Dysentery	瘧疾 Malaria		麻疹 Measles			
		本土 Autochthon ous	境外 Imported				
民國110年 2021	15	-	1	-	5	-	

資料來源：衛生福利部

Table13 Number of Cases of Notifiable Diseases by Locality ,
Tainan City

Unit : Persons

第二類 TYPE II					
登革熱 Dengue Fever	流行性腦脊 髓膜炎 Meningococcal Meningitis	副傷寒 Paratyphoid Fever	小兒麻痺症 Poliomyelitis	急性無力 肢體麻痺 Acute Flaccid Paralysis	桿菌性痢疾 Bacillary Dysentery
2	-	-	-	3	11

TYPE II					
漢他病毒症候群 Hantavirus pulmonary syndrome, HPS		霍亂 Cholera	德國麻疹 Rubella	多重抗藥 素結核病 (T.B)	屈公病 Dengue Hemorrhagic Fever/Dengue Shock Syndrome
漢他病毒出血 熱Hemorrhagic Fever with Renal Syndrome or Epidemic Hemorrhagic Fever	漢他病毒肺 症候群 Hantavirus pulmonary syndrome, HPS	-	-	7	-

Sources:Ministry of Health and Welfare

表13 臺南市法定傳染病患者人數統計(續1)

單位:人

年別 Year	第二類 TYPE II					百日咳 Pertussis	日本腦炎 Japanese Encephalitis
	西尼羅熱 West Nile Virus	流行性斑 疹傷寒 Typhus Fever	炭疽病 Anthrax	茲卡病毒 # 感染症 Zika virus infection			
民國110年 2021	-	-	-	-	-	-	5

年別 Year	第三類					
	侵襲性b型 嗜血桿菌 感染症 Haemophilus Influenzae Type b	梅毒 Syphilis	先天性梅 毒 Congenital Syphilis	淋病 Gonorrhea	新生兒破 傷風 Neonatal Tetanus	腸病毒感 染併發重 症 Enteroviruses Complicated Severe Case
民國110年 2021	-	630	-	317	-	-

資料來源：衛生福利部

Table13 Number of Cases of Notifiable Diseases by Locality,
Tainan City(Cont.1)

Unit : Persons

第三類 TYPE III							
結核病 (T.B)	先天性德國麻疹症候群 Congenital Rubella Syndrome	急性病毒性肝炎(除A型外) acute viral hepatitis(except A Type)					退伍軍人症 Legionellosis
		B型 B Type	C型 C Type	D型 D Type	E型 E Type	未定型 Unspecified	
617	-	10	35	-	-	-	20

TYPE III			第四類 TYPE IV				
人類免疫缺陷病毒 (HIV)感染	後天免疫缺乏症候群 AIDS	漢生病 Hansen's Disease	疱疹B病毒感 染症 Herpesvirus B Infection	鉤端螺旋體病 Leptospirosis	類鼻疽 Meliodosis	肉毒桿菌 中毒 Botulism	侵襲性肺炎鏈球菌 感染症 Invasive Pneumococcal Disease
86	49	-	-	2	3	-	20

Sources:Ministry of Health and Welfare

表13 臺南市法定傳染病患者人數統計(續2)

單位:人

年別 Year	第四類				
	Q熱 Haemophilus Influenzae Type b	地方性斑疹傷寒 Endemic Fleaborne typhus	萊姆病 Lyme Disease	兔熱病 Tularemia	恙蟲病 Scrub Typhus
民國110年 2021	-	1	-	1	7

年別 Year	第五類				
	李斯特 [#] 菌症 listeriosis	發熱伴血小板 減少綜合症 severe fever with thrombocytopenia syndrome, SFTS	裂谷熱 Rift valley Fever	馬堡病毒出 血熱 Marbug hemorrhagic fever	黃熱病 Yellow Fever
民國110年 2021	14	-	-	-	-

資料來源：衛生福利部

Table13 Number of Cases of Notifiable Diseases by Locality,
Tainan City(Cont. 2)

Unit : Persons

TYPE IV				
水痘併發症 Complications of Varicella	弓形蟲感染症 Toxoplasmosis	流行性感 冒併發 重症 Influenza	庫賈氏病 Creutzfeldt-Jakob Disease	布氏桿菌病 Brucellosis
3	-	1	-	-

TYPE V				
伊波拉病毒出 血熱 Ebola Virus Hemorrhagic Fever	拉薩熱 Lassa fever	中東呼吸症候 群冠狀病毒感 染症 MERS-CoV	新型A型 流感 Novel Influenza A Virus Infections	嚴重特殊傳染性 肺炎 Severe Pneumonia with Novel Pathogens
-	-	-	-	141

Sources:Ministry of Health and Welfare

表13 臺南市法定傳染病患者人數統計(續3)

單位:人

年別 Year	第一類 TYPE I					白喉 Diphtheria	傷寒 Typhoid Fever
	天花 Smallpox	鼠疫 Pluge	嚴重疾病呼 吸道症候群 SARS	狂犬病 Rabies			
民國111年 2022	-	-	-	-	-	-	-

年別 Year	第二類					急性病毒 性A型肝 炎 (Acute Viral Hepatitis A type)	腸道出血 性大腸桿 菌感染症 EHEC Infection
	阿米巴性 痢疾 Amcebic Dysentery	瘧疾 Malaria		麻疹 Measles			
		本土 Autochthon ous	境外 Imported				
民國111年 2022	13	-	-	-	8	-	

資料來源：衛生福利部

Table13 Number of Cases of Notifiable Diseases by Locality,
Tainan City(Cont. 3)

Unit : Persons

第二類 TYPE II					
登革熱 Dengue Fever	流行性腦脊 髓膜炎 Meningococcal Meningitis	副傷寒 Paratyphoid Fever	小兒麻痺症 Poliomyelitis	急性無力 肢體麻痺 Acute Flaccid Paralysis	桿菌性痢疾 Bacillary Dysentery
6	-	-	-	1	10
TYPE II					
漢他病毒症候 群 Hantavirus pulmonary syndrome, HPS	霍亂 Cholera	德國麻疹 Rubella	多重抗藥素 結核病 (T.B)	屈公病 Dengue Hemorrhagic Fever/Dengue Shock Syndrome	西尼羅熱 West Nile Virus
-	-	-	5	-	-

Sources:Ministry of Health and Welfare

表13 臺南市法定傳染病患者人數統計(續4)

單位:人

年別 Year	第二類 TYPE II				百日咳 Pertussis	日本腦炎 Japanese Encephalitis
	流行性斑 疹傷寒 Typhus Fever	炭疽病 Anthrax	茲卡病毒 # 感染症 Zika virus infection	猴痘 # monkeypox		
民國111年 2022	-	-	-	1	-	4

年別 Year	第三類					
	侵襲性b型 嗜血桿菌 感染症 Haemophilus Influenzae Type b	梅毒 Syphilis	先天性梅 毒 Congenital Syphilis	淋病 Gonorrhea	新生兒破 傷風 Neonatal Tetanus	腸病毒感 染併發重 症 Enteroviruses Complicated Severe Case
民國111年 2022	-	709	-	309	-	-

資料來源：衛生福利部

Table13 Number of Cases of Notifiable Diseases by Locality,
Tainan City(Cont.4)

Unit : Persons

第三類 TYPE III							
結核病 (T. B)	先天性德國麻疹症候群 Congenital Rubella Syndrome	急性病毒性肝炎(除A型外) acute viral hepatitis(except A Type)					退伍軍人症 Legionellosis
		B 型 B Type	C 型 C Type	D 型 D Type	E 型 E Type	未定型 Unspecified	
545	-	6	50	-	1	-	16
TYPE III			第四類 TYPE IV				
人類免疫缺陷病毒 (HIV)感染	後天免疫缺乏症候群 AIDS	漢生病 Hansen's Disease	疱疹B病毒感 染症 Herpesvirus B Infection	鉤端螺 旋體病 Leptospirosis	類鼻疽 Meliodosis	肉毒桿菌 中毒 Botulism	侵襲性肺炎鏈球菌 感染症 Invasive Pneumococcal Disease
80	47	1	-	2	2	-	25

Sources:Ministry of Health and Welfare

表13 臺南市法定傳染病患者人數統計(續5)

單位:人

年別 Year	第四類				
	Q熱 Haemophilus Influenzae Type b	地方性斑疹傷 寒 Endemic Fleaborne typhus	萊姆病 Lyme Disease	兔熱病 Tularemia	恙蟲病 Scrub Typhus
民國111年 2022	1	1	-	-	8

年別 Year	第五類				
	李斯特 [#] 菌症 listeriosis	發熱伴血小板 減少綜合症 severe fever with thrombocytopenia syndrome, SFTS	裂谷熱 Rift valley Fever	馬堡病毒出 血熱 Marbug hemorrhagic fever	黃熱病 Yellow Fever
民國111年 2022	12	-	-	-	-

資料來源：衛生福利部

Table13 Number of Cases of Notifiable Diseases by Locality,
Tainan City(Cont.5)

Unit : Persons

TYPE IV				
水痘併發症 Complications of Varicella	弓形蟲感染症 Toxoplasmosis	流行性感 冒併發 重症 Influenza	庫賈氏病 Creutzfeldt-Jakob Disease	布氏桿菌病 Brucellosis
4	3	2	-	-
TYPE V				
伊波拉病毒出 血熱 Ebola Virus Hemorrhagic Fever	拉薩熱 Lassa fever	中東呼吸症候 群冠狀病毒感 染症 MERS-CoV	新型A型 流感 Novel Influenza A Virus Infections	嚴重特殊傳染性 肺炎 Severe Pneumonia with Novel Pathogens
-	-	-	-	624, 588

Sources:Ministry of Health and Welfare

表13 臺南市法定傳染病患者人數統計(續6)

單位:人

年別 Year	第一類 TYPE I					白喉 Diphtheria	傷寒 Typhoid Fever
	天花 Smallpox	鼠疫 Pluge	嚴重疾病呼 吸道症候群 SARS	狂犬病 Rabies			
民國112年 2023	-	-	-	-	-	-	-

年別 Year	第二類					
	阿米巴性 痢疾 Amcebic Dysentery	瘧疾 Malaria		麻疹 Measles	急性病毒 性A型肝 炎 (Acute Viral Hepatitis A type)	腸道出血 性大腸桿 菌感染症 EHEC Infection
		本土 Autochthon ous	境外 Imported			
民國112年 2023	18	-	-	-	4	-

資料來源：衛生福利部

Table13 Number of Cases of Notifiable Diseases by Locality,
Tainan City(Cont. 6)

Unit : Persons

第二類 TYPE II					
登革熱 Dengue Fever	流行性腦脊 髓膜炎 Meningococcal Meningitis	副傷寒 Paratyphoid Fever	小兒麻痺症 Poliomyelitis	急性無力 肢體麻痺 Acute Flaccid Paralysis	桿菌性痢疾 Bacillary Dysentery
21, 546	-	2	-	4	3

TYPE II					
漢他病毒症候 群 Hantavirus pulmonary syndrome, HPS	霍亂 Cholera	德國麻疹 Rubella	多重抗藥素 結核病 (T.B)	屈公病 Dengue Hemorrhagic Fever/Dengue Shock Syndrome	西尼羅熱 West Nile Virus
-	-	-	5	1	-

Sources:Ministry of Health and Welfare

表13 臺南市法定傳染病患者人數統計(續7)

單位:人

年別 Year	第二類 TYPE II				百日咳 Pertussis	日本腦炎 Japanese Encephalitis
	流行性斑 疹傷寒 Typhus Fever	炭疽病 Anthrax	茲卡病毒 # 感染症 Zika virus infection	猴痘 # monkeypox		
民國112年 2023	-	-	-	15	-	3

年別 Year	第三類					
	侵襲性b型 嗜血桿菌 感染症 Haemophilus Influenzae Type b	梅毒 Syphilis	先天性梅 毒 Congenital Syphilis	淋病 Gonorrhea	新生兒破 傷風 Neonatal Tetanus	腸病毒感 染併發重 症 Enteroviruses Complicated Severe Case
民國112年 2023	-	614	-	367	-	-

資料來源：衛生福利部

Table13 Number of Cases of Notifiable Diseases by Locality,
Tainan City(Cont. 7)

Unit : Persons

第三類 TYPE III							
結核病 (除多重抗 藥性結核病 外) T.B (except multidrug resistant tuberculosis)	先天性德 國麻疹症 候群 Congenital Rubella Syndrome	急性病毒性肝炎(除A型外) acute viral hepatitis(except A Type)					退伍軍人 症 Legionellosis
		B 型 B Type	C 型 C Type	D 型 D Type	E 型 E Type	未定型 Unspecified	
547	-	8	34	-	2	-	24

TYPE III			第四類 TYPE IV				
人類免疫缺 陷病毒 (HIV)感染	後天免疫 缺乏症候 群 AIDS	漢生病 Hansen's Disease	疱疹B 病毒感 染症 Herpesvi rus B Infection	鉤端螺 旋體病 Leptospi rosis	類鼻疽 Meloidosis	肉毒桿菌 中毒 Botulism	侵襲性肺 炎鏈球菌 感染症 Invasive Pneumococ cal Disease
61	33	1	-	1	2	-	20

Sources:Ministry of Health and Welfare

表13 臺南市法定傳染病患者人數統計(續完)

單位:人

年別 Year	第四類				
	Q熱 Haemophilus Influenzae Type b	地方性斑疹傷 寒 Endemic Fleaborne typhus	萊姆病 Lyme Disease	兔熱病 Tularemia	恙蟲病 Scrub Typhus
民國112年 2023	1	1	-	-	2

年別 Year	第五類				
	李斯特 [#] 菌症 listeriosis	發熱伴血小板 減少綜合症 severe fever with thrombocytopenia syndrome, SFTS	嚴重特殊傳 染性肺炎 Severe Pneumonia with Novel Pathogens	裂谷熱 Rift valley Fever	馬堡病毒出 血熱 Marbug hemorrhagic fever
民國112年 2023	18	-	115, 773	-	-

資料來源：衛生福利部

Table13 Number of Cases of Notifiable Diseases by Locality,
Tainan City(Cont.End)

Unit : Persons

TYPE IV				
水痘併發症 Complications of Varicella	弓形蟲感染症 Toxoplasmosis	流行性感冒併 發重症 Influenza	庫賈氏病 Creutzfeldt-Jakob Disease	布氏桿菌病 Brucellosis
2	2	103	-	-

TYPE V				
黃熱病 Yellow Fever	伊波拉病毒感 染 Ebola Virus Hemorrhagic Fever	拉薩熱 Lassa fever	中東呼吸症候群 冠狀病毒感染症 MERS-CoV	新型A型 流感 Novel Influenza A Virus Infections
-	-	-	-	-

Sources:Ministry of Health and Welfare

表 14 臺南市藥商家數

單位：家

年底別及區別 End of Year & District	總計 Total	西藥商			
		藥局 Dispensary			小計 Subtotal
		小計 Subtotal	藥師親自主 持 Owned and Operated by Pharmacists	藥劑生親自主 持 Owned and Operated by Assistant Pharmacists	
民國103年2014	5,260	664	583	81	402
民國104年2015	5,369	677	596	81	392
民國105年2016	5,544	680	600	80	374
民國106年2017	5,682	684	606	78	373
民國107年2018	5,805	698	621	77	363
民國108年2019	5,959	707	635	72	365
民國109年2020	6,565	716	647	69	354
民國110年2021	7,117	741	670	71	360
民國111年2022	7,091	757	691	66	338
民國112年2023	7,146	779	713	66	324
新營區 Shinying	378	50	47	3	18
鹽水區 Yanshuei	74	9	9	-	3
白河區 Baihe	87	11	8	3	4
柳營區 Lioying	43	3	3	-	-
後壁區 Houbi	43	7	6	1	2
東山區 Dungshan	28	4	3	1	1
麻豆區 Madou	157	20	18	2	9
下營區 Shiaying	47	6	5	1	3
六甲區 LiouJia	71	10	9	1	5
官田區 Guantian	67	5	4	1	3
大內區 Danci	14	2	1	1	-
佳里區 Jiali	281	30	26	4	12

Table14 Number of Pharmaceutical Firms, Tainan City

Unit :Stores

西藥販賣業 Pharmaceutical Firms of Western Medicine				製造業 Manufacturer	
藥師自營 Owned and Operated by Pharmacists	藥劑生自營 Owned and Operated by Assistant Pharmacists	藥師駐店管 理Administered by Pharmacists	藥劑生駐店 管理 Administered by Assistant Pharmacists	西藥製造業 Western Medicine Manufacturer	人用生物藥 品製造業 Manufacturer of Biological Drugs for Human Beings
14	2	308	78	41	-
14	2	299	77	41	-
12	1	290	71	40	-
14	1	291	67	41	-
14	1	280	68	41	-
10	1	290	64	42	-
10	1	280	63	42	-
10	1	289	60	41	-
10	1	271	56	41	-
10	2	257	55	41	-
-	1	14	3	8	-
-	-	3	-	2	-
-	-	4	-	-	-
-	-	-	-	-	-
-	-	2	-	-	-
-	-	-	1	-	-
-	-	7	2	1	-
-	-	3	-	-	-
-	-	5	-	-	-
-	-	3	-	5	-
-	-	-	-	-	-
1	-	9	2	2	-

表 14 臺南市藥商家數(續1)

單位：家

年底別及區別 End of Year & District	總計 Total	西藥商			
		藥局 Dispensary			小計 Subtotal
		小計 Subtotal	藥師親自主 持 Owned and Operated by Pharmacists	藥劑生親自主 持 Owned and Operated by Assistant Pharmacists	
學甲區 Shiuejia	83	8	6	2	1
西港區 Shigang	62	5	5	-	2
七股區 Chigu	23	2	2	-	-
將軍區 Jiangjiun	42	3	1	2	2
北門區 Beimen	20	4	1	3	-
新化區 Shinhua	143	19	16	3	9
善化區 Shanhua	168	20	20	-	5
新市區 Shinshr	211	13	12	1	9
安定區 Anding	79	5	3	2	1
山上區 Shanshang	11	1	1	-	-
玉井區 Yujing	42	8	6	2	2
楠西區 Nanhshi	15	2	2	-	2
南化區 Nanhua	5	-	-	-	1
左鎮區 Tzuojen	7	1	1	-	-
仁德區 Rende	297	25	22	3	10
歸仁區 Gueiren	222	24	23	1	5
關廟區 Guanmiao	82	10	9	1	4
龍崎區 Lungchi	9	-	-	-	-
永康區 Yungkang	1,021	104	99	5	49
東區 Eastern	874	103	99	4	39
南區 South	442	49	43	6	20
北區 North	562	70	66	4	36
安南區 Annan	637	62	60	2	27
安平區 Anping	231	36	33	3	8
中西區 West Central	568	48	44	4	32

資料來源：衛生福利部

Table14 Number of Pharmaceutical Firms, Tainan City(Cont.1)

Unit :Stores

西藥販賣業 Pharmaceutical Firms of Western Medicine				製造業 Manufacturer	
藥師自營 Owned and Operated by Pharmacists	藥劑生自營 Owned and Operated by Assistant Pharmacists	藥師駐店管 理Administered by Pharmacists	藥劑生駐店 管理 Administered by Assistant Pharmacists	西藥製造業 Western Medicine Manufacturer	人用生物藥 品製造業 Manufacturer of Biological Drugs for Human Beings
-	-	1	-	-	-
-	-	1	1	-	-
-	-	-	-	-	-
-	-	2	-	1	-
-	-	-	-	-	-
-	-	7	2	2	-
-	-	5	-	1	-
-	-	9	-	9	-
-	-	1	-	-	-
-	-	-	-	-	-
-	-	1	1	-	-
-	-	2	-	-	-
-	-	-	1	-	-
-	-	-	-	-	-
-	1	6	3	1	-
-	-	4	1	-	-
-	-	2	2	-	-
-	-	-	-	-	-
1	-	43	5	6	-
2	-	32	5	-	-
4	-	14	2	1	-
1	-	27	8	-	-
1	-	18	8	2	-
-	-	8	-	-	-
-	-	24	8	-	-

表 14 臺南市藥商家數(續2)

單位：家

年底別及區別 End of Year & District	中藥商				
	販賣業 Pharmaceutical Firms				
	小計 Subtotal	中醫師駐 店管理 Managed by Chinese Medicine Doctors	藥師駐店 管理 Administered by Pharmacists	藥劑生駐店 管理 Administered by Assistant Pharmacists	中醫師管理 Managed in Person Who Has Basic Knowledge of Chinese Herbal Medicine and Verificative Ability
民國103年2014	1,220	3	92	1	120
民國104年2015	1,201	3	91	2	113
民國105年2016	1,172	3	95	2	102
民國106年2017	1,151	2	98	2	95
民國107年2018	1,128	2	99	2	90
民國108年2019	1,116	2	103	2	81
民國109年2020	1,105	2	102	1	80
民國110年2021	1,099	2	110	2	62
民國111年2022	1,044	1	111	2	45
民國112年2023	1,000	1	105	2	34
新營區 Shinying	69	-	12	-	1
鹽水區 Yanshuei	22	-	-	-	1
白河區 Baihe	22	-	-	-	2
柳營區 Lioying	7	-	-	-	1
後壁區 Houbi	16	-	2	-	3
東山區 Dungshan	8	-	-	-	1
麻豆區 Madou	23	1	1	-	-
下營區 Shiaying	14	-	1	-	-
六甲區 LiouJia	15	-	2	-	1
官田區 Guantian	8	-	2	-	-
大內區 Danei	4	-	-	-	-
佳里區 Jiali	65	-	5	-	2

Table14 Number of Pharmaceutical Firms, Tainan City(Cont.2)

Unit :Stores

Pharmaceutical Firms of Chinese Herbal Medicine				醫療器材商 Medical Device Dealers		
列冊中藥商 Active Listed Chinese Medicine Seller	製造業 Manufacturer		合計 Total	販賣業 Medical Device Dealer	製造業 Medicial Device Manufacturer	
	藥師駐廠管理 Supervision by a Full- time Resident Pharmacist Who Has Received the Training of Chinese Medicines to an Appropriate Level	中醫師駐廠 管理 Supervision by Full-time Resident Chinese Herbal Doctor				
1,004	38	-	2,895	2,782	113	
992	36	1	3,021	2,905	116	
970	35	1	3,242	3,116	126	
954	33	1	3,399	3,269	130	
935	33	1	3,541	3,405	136	
928	33	1	3,695	3,551	144	
920	34	1	4,313	4,149	164	
923	32	1	4,843	4,663	180	
885	31	1	4,879	4,701	178	
858	30	1	4,971	4,801	170	
56	2	1	230	225	5	
21	1	-	37	35	2	
20	-	-	50	46	4	
6	2	-	31	29	2	
11	1	-	17	17	-	
7	-	-	15	13	2	
21	-	-	104	103	1	
13	-	-	24	24	-	
12	-	-	41	40	1	
6	8	-	38	34	4	
4	-	-	8	7	1	
58	-	-	172	168	4	

表 14 臺南市藥商家數(續完)

單位：家

年底別及區別 End of Year & District		中藥商				
		販賣業 Pharmaceutical Firms				
		小計 Subtotal	中醫師駐 店管理 Managed by Chinese Medicine Doctors	藥師駐店 管理 Administered by Pharmacists	藥劑生駐店 管理 Administered by Assistant Pharmacists	中醫師管理 Managed in Person Who Has Basic Knowledge of Chinese Herbal Medicine and Verificative Ability
學甲區	Shiuejia	22	-	-	-	3
西港區	Shigang	18	-	-	-	-
七股區	Chigu	13	-	-	-	1
將軍區	Jiangjiun	14	-	-	-	1
北門區	Beimen	5	-	-	-	-
新化區	Shinhua	28	-	1	-	1
善化區	Shanhua	20	-	1	-	-
新市區	Shinshr	18	-	1	-	-
安定區	Anding	11	-	-	-	-
山上區	Shanshang	1	-	-	-	-
玉井區	Yujing	11	-	-	-	-
楠西區	Nanhshi	4	-	-	-	-
南化區	Nanhua	1	-	-	-	-
左鎮區	Tzuojen	2	-	-	-	1
仁德區	Rende	29	-	3	-	-
歸仁區	Gueiren	29	-	2	-	-
關廟區	Guanmiao	18	-	-	-	1
龍崎區	Lungchi	1	-	-	-	-
永康區	Yungkang	97	-	24	1	1
東區	Eastern	83	-	17	-	4
南區	South	54	-	4	-	1
北區	North	71	-	13	-	2
安南區	Annan	78	-	3	-	3
安平區	Anping	18	-	2	-	1
中西區	West Central	81	-	9	1	2

資料來源：衛生福利部

Table14 Number of Pharmaceutical Firms, Tainan City(Cont.End)

Unit :Stores

Pharmaceutical Firms of Chinese Herbal Medicine			醫療器材商 Medical Device Dealers		
	製造業 Manufacturer		合計 Total	販賣業 Medical Device Dealer	製造業 Medicial Device Manufacturer
列冊中藥商 Active Listed Chinese Medicine Seller	藥師駐廠管理 Supervision by a Full-time Resident Pharmacist Who Has Received the Training of Chinese Medicines to an Appropriate Level	中醫師駐廠管理 Supervision by Full-time Resident Chinese Herbal Doctor			
19	-	-	52	50	2
18	-	-	37	35	2
12	-	-	8	8	-
13	1	-	21	18	3
5	-	-	11	11	-
26	-	-	85	84	1
19	-	-	122	121	1
17	1	-	161	138	23
11	-	-	62	56	6
1	-	-	9	8	1
11	-	-	21	21	-
4	-	-	7	7	-
1	-	-	3	3	-
1	-	-	4	4	-
26	2	-	230	212	18
27	-	-	164	156	8
17	-	-	50	47	3
1	-	-	8	8	-
71	8	-	757	720	37
62	-	-	649	644	5
49	2	-	316	303	13
56	-	-	385	384	1
72	2	-	466	447	19
15	-	-	169	169	-
69	-	-	407	406	1

Sources:Ministry of Health and Welfare

表15 臺南市食品衛生管理工作

單位：件

Unit :Packs

年別、項目別 Year & Item	查驗件數 No. Checked	不符規定 件數 No. Disqualified	不符規定 比率(%) Disqualified Ratio
民國103年2014	10,261	412	4.02
民國104年2015	15,413	298	1.93
民國105年2016	28,539	159	0.56
民國106年2017	24,828	350	1.41
民國107年2018	19,075	245	1.28
民國108年2019	32,459	212	0.65
民國109年2020	33,057	146	0.44
民國110年2021	58,842	122	0.21
民國111年2022	27,094	112	0.41
民國112年2023	27,581	138	0.50
乳品及其加工品 Dairy and its processed products	413	-	0.00
肉品及其加工品 Meat and its processed products	1,992	10	0.50
蛋品及其加工品類 Egg and its processing category	524	7	1.34
水產及其加工品類 Aquatic processing category	756	3	0.40
穀豆類及其加工品 Valley of the beans and their processed products	12,602	24	0.19

Table15 Food Sanitation Inspection, Tainan City

單位：件

Unit :Packs

年別、項目別 Year & Item	查驗件數 No. Checked	不符規定 件數 No. Disqualified	不符規定 比率(%) Disqualified Ratio
鮮果蔬菜類及其加工品 Fruit vegetables and their processed products	3,184	43	1.35
特殊營養食品 Special nutritional food	25	-	0.00
膳食補充品 Dietary supplement	60	2	3.33
食用冰及冰品 Edible ices and ice cream	142	14	9.86
飲料及水 Beverages and water	2,676	24	0.90
食用油脂 Edible oils and fats	489	1	0.20
食品添加物 Food Additives	322	-	0.00
食品用器具 Food appliances	60	-	0.00
食品用洗潔劑 Food with detergent	49	-	-
醬油及調味品 Soy sauce and condiments	1,414	-	0.00
可能誇大療效食品 May Exaggerate efficacy foods	221	-	0.00
健康食品 Healthy food	8	-	0.00
複合調理食品 Composite Prepared Food	2,473	9	0.36
其他 Others	98	1	1.02

資料來源：衛生福利部

Source : Ministry of Health and Welfare

表16 臺南市食品衛生稽查及處理

Table 16 Inspection and Treatment of Food Sanitation Establishment, Tainan City

單位：家數

Unit :No. of Establishment

年別、項目別 Year & Item	稽查家次 No. Inspected	輔導或限期 改善家次 No. of scheduled re-inspection	罰款、停業及移 送法院處理家次 No. Fined No. Suspended and No. to Evoke Court
民國103年2014	5,706	4,364	62
民國104年2015	5,637	3,865	6
民國105年2016	5,344	3,020	-
民國106年2017	5,868	3,536	-
民國107年2018	6,058	3,594	11
民國108年2019	7,522	3,857	36
民國109年2020	6,765	3,540	38
民國110年2021	5,378	2,139	14
民國111年2022	5,849	2,340	33
民國112年2023	7,149	2,476	16
食品工廠 Food factory	685	259	5
其他一般食品製造業 Other food manufactures	505	206	2
物流業 Logistics	24	8	-
餐飲業 Dining & Drink	3,398	1,439	6
傳播業 Broadcasting	-	-	-
食品販賣業 Food Dealer	2,509	550	3
醫事照護機構 Medical care agencies	28	14	-

資料來源：衛生福利部

Source : Ministry of Health and Welfare

表17 臺南市醫療概況

年底別&區別 End of Year & District	醫療機構數 Number of Medical Care Facilities			病床數(床) Number of Beds(Beds)	
	所 Hospitals	平均每一 機構服務 面積	平均每一 機構服務 人口	每萬人病床 數	Number of Beds Per 10,000 Population
		Area Served Per Medical Care Facility	Population Served Per Medical Care Facility		
	平方公里 Km ²	人 Persons			
民國103年 2014	1,875	1.17	1,004.95	12,377	65.69
民國104年 2015	1,890	1.16	997.64	12,712	67.42
民國105年 2016	1,904	1.15	990.56	12,841	68.08
民國106年 2017	1,923	1.14	981.03	12,892	68.34
民國107年 2018	1,949	1.12	966.56	13,216	70.15
民國108年 2019	1,955	1.12	962.10	13,275	70.58
民國109年 2020	1,976	1.11	948.84	13,289	70.88
民國110年 2021	1,980	1.11	940.43	13,405	71.99
民國111年 2022	2,005	1.09	924.19	13,457	72.62
民國112年 2023	2,038	1.08	912.63	13,401	72.05
新營區 Shinying	115	0.34	651.49	634	84.62
鹽水區 Yanshuei	17	3.07	1,426.53	10	4.12
白河區 Baihe	23	5.50	1,124.43	44	17.01
柳營區 Lioying	6	10.22	3,384.33	895	440.76
後壁區 Houbi	9	8.02	2,401.78	9	4.16
東山區 Dungshan	6	20.82	3,192.67	39	20.36
麻豆區 Madou	45	1.20	956.80	479	111.25
下營區 Shiaying	13	2.58	1,724.62	1	0.45
六甲區 LiouJia	13	5.20	1,629.92	10	4.72
官田區 Guantian	9	7.87	2,315.00	9	4.32
大內區 Danei	4	17.58	2,182.00	1	1.15
佳里區 Jiali	67	0.58	869.13	443	76.08
學甲區 Shiuejia	16	3.37	1,542.00	32	12.97

Table 17 General Medical Conditions, Tainan City

執業醫事人員 數 Number of Health Personnel 人 Persons	每萬人執業醫事人員數(人) Number of Health Personnel Per 10,000 Population(Persons)				
	西醫師 Western physician	牙醫師 Dentists	藥師及藥劑 生 Pharmacists & Assistants	護士及護理 師 Nurses	
22,802	121.01	17.47	5.10	14.96	66.44
23,622	125.28	17.89	5.29	15.17	68.96
24,614	130.51	18.48	5.54	15.52	72.17
25,439	134.85	18.95	5.74	15.74	75.00
26,472	140.52	19.45	5.86	15.99	78.75
27,536	146.40	20.54	6.01	16.27	81.15
28,243	150.64	20.98	6.14	16.42	83.07
28,888	155.14	21.37	6.24	16.48	85.35
29,607	159.78	21.80	6.42	16.77	87.49
30,219	162.47	22.28	6.65	16.97	88.03
1,180	157.50	18.82	7.74	22.56	80.48
126	51.96	4.95	3.30	12.37	28.45
149	57.61	6.19	2.32	11.60	29.39
1,614	794.84	75.84	11.82	31.03	558.95
82	37.93	4.16	1.39	6.01	21.74
73	38.11	3.13	0.52	4.18	28.71
827	192.08	22.76	4.18	22.06	115.20
89	39.70	4.46	2.68	8.47	20.96
91	42.95	6.14	1.42	12.27	16.05
104	49.92	2.40	1.44	14.88	29.28
26	29.79	2.29	1.15	2.29	21.77
995	170.87	18.89	7.38	17.52	94.79
129	52.29	4.05	2.84	8.51	30.40

表17 臺南市醫療概況(續完)

年底別&區別 End of Year & District		醫療機構數 Number of Medical Care Facilities			病床數(床) Number of Beds(Beds)	
		所 Hospitals	平均每一 機構服務 面積	平均每一 機構服務 人口	每萬人病床 數	Number of Beds Per 10,000 Population
			Area Served Per Medical Care Facility	Population Served Per Medical Care Facility		
		平方公里 Km ²	人 Persons			
西港區	Shigang	9	3.75	2,776.67	-	-
七股區	Chigu	7	15.74	3,030.00	7	3.30
將軍區	Jiangjiun	6	7.00	3,042.50	6	3.29
北門區	Beimen	4	11.03	2,498.50	1	1.00
新化區	Shinhua	36	1.72	1,188.69	354	82.72
善化區	Shanhua	50	1.11	1,048.88	139	26.50
新市區	Shinshr	34	1.41	1,106.59	44	11.69
安定區	Anding	9	3.47	3,325.11	10	3.34
山上區	Shanshang	3	9.29	2,339.33	1	1.42
玉井區	Yujing	10	7.64	1,304.30	-	-
楠西區	Nanhshi	5	21.93	1,741.60	-	-
南化區	Nanhua	4	42.88	1,999.00	-	-
左鎮區	Tzuojen	2	37.45	2,115.50	-	-
仁德區	Rende	52	0.98	1,486.77	721	93.26
歸仁區	Gueiren	59	0.95	1,164.85	119	17.32
關廟區	Guanmiau	20	2.68	1,663.50	75	22.54
龍崎區	Lungchi	1	64.08	3,476.00	-	-
永康區	Yungkang	253	0.16	928.67	2,439	103.81
東區	Eastern	330	0.04	551.62	1,600	87.90
南區	South	150	0.18	807.93	275	22.69
北區	North	230	0.05	550.33	1,976	156.11
安南區	Annan	130	0.82	1,552.49	1,280	63.42
安平區	Anping	89	0.12	775.45	127	18.40
中西區	West Central	202	0.03	386.61	1,621	207.57

資料來源：衛生福利部

Table 17 General Medical Conditions, Tainan City(Cont.End)

執業醫事人員 數 Number of Health Personnel 人 Persons	每萬人執業醫事人員數(人) Number of Health Personnel Per 10,000 Population(Persons)				
	西醫師 Western physician	牙醫師 Dentists	藥師及藥劑 生 Pharmacists & Assistants	護士及護理 師 Nurses	
92	36.81	2.80	1.60	5.60	24.81
53	24.99	2.36	0.47	2.83	17.44
50	27.39	2.19	0.55	6.03	16.98
41	41.02	2.00	1.00	7.00	28.02
433	101.18	12.85	2.10	14.02	53.75
436	83.14	10.49	4.58	15.25	41.00
288	76.55	7.71	4.78	15.42	36.41
60	20.05	2.67	0.33	4.68	10.02
23	32.77	4.27	-	4.27	19.95
72	55.20	6.90	1.53	14.57	23.77
27	31.01	4.59	1.15	8.04	13.78
20	25.01	2.50	-	2.50	16.26
16	37.82	4.73	-	2.36	28.36
908	117.45	9.57	3.23	13.19	68.17
524	76.24	9.02	4.07	11.64	38.56
174	52.30	5.11	0.90	10.22	27.35
13	37.40	2.88	-	-	31.65
5,640	240.05	37.88	9.11	19.28	133.69
3,868	212.49	27.14	12.64	22.36	103.72
978	80.70	9.74	5.86	13.86	34.74
5,502	434.68	82.40	14.85	33.10	237.25
2,154	106.73	13.28	3.37	12.54	60.25
619	89.69	10.00	8.26	13.91	38.25
2,743	351.23	43.15	13.96	32.52	182.60

Sources:Ministry of Health and Welfare

中華民國 112 年
臺南市衛生統計年報

編印者：臺南市政府衛生局

工作人員：李翠鳳 臺南市政府衛生局局長

黃文正 臺南市政府衛生局副局長

林碧芬 臺南市政府衛生局副局長

陳淑娟 臺南市政府衛生局主任秘書

黃耿陵 臺南市政府衛生局會計室主任

辜勝宏 臺南市政府衛生局會計室專員

陳定邦 臺南市政府衛生局會計室科員

資料索取：臺南市政府衛生局會計室

地址：臺南市新營區東興路 163 號(東興辦公室)

臺南市東區林森路一段 418 號(林森辦公室)

電話：(06)6333798

(06)2679751

出版日期：民國 113 年 8 月