

登革熱 防治介紹

臺南市政府登革熱防治中心

大綱

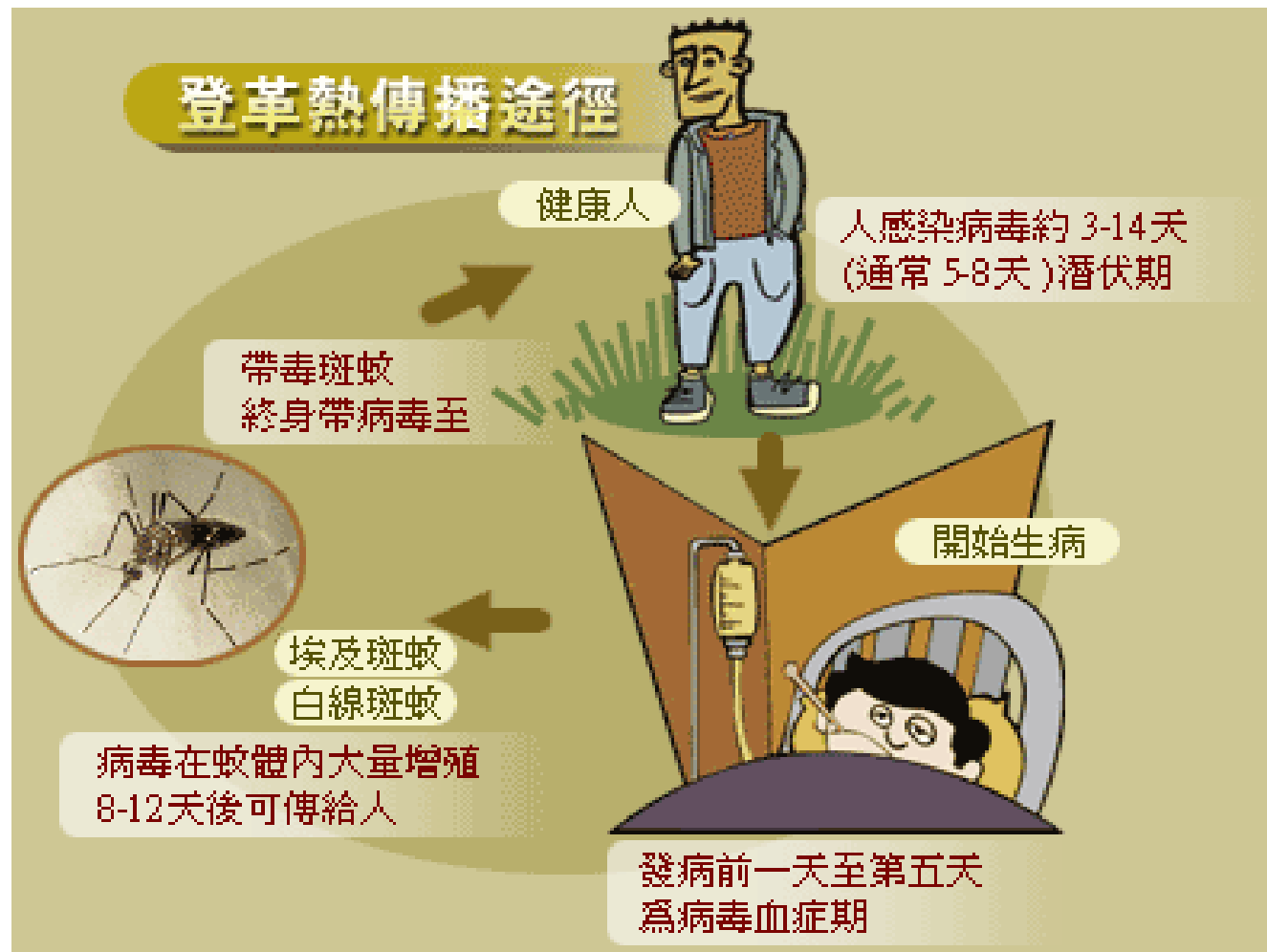
- 認識登革熱
- 孳生源介紹
- 公權力執行

登革熱症狀

- 有些人感染到登革熱病毒並不會生病，稱為**不顯性或無症狀感染**。
- 有些人僅有發燒等**輕微症狀**。
- 有些人則出現較**嚴重的典型症狀**，包括**發燒、紅疹、後眼窩或骨頭酸痛，甚至出血現象**。
- 由於個人感染後表現之症狀有很大的差異，必須由醫師診斷或實驗室檢驗，所以懷疑感染時請立即就診。



登革熱傳播途徑



【感染方式】

主要是藉由**病媒蚊叮咬人**時將病毒傳入人體內，
並**不會**由**人**直接傳染給**人**，也**不會**經由**空氣**或**接觸傳染**

斑蚊介紹

斑蚊屬 (*Aedes*) 特徵



呼吸管短，幼蟲常發現在乾淨的水域，偶爾會與家蚊屬共存。



斑蚊屬的成蚊身體與腳有白斑，大都白天吸血。

臺灣傳播登革熱的病媒蚊

- 臺灣地區傳播登革熱的病媒主要是**埃及斑蚊**和**白線斑蚊**。
- 斑蚊在白天吸血，以**早上9-10時**及**下午4-5時**為吸血高峰。

埃及斑蚊



腳上都有黑白相間的斑紋，
亦叫**花腳蚊**

1. 喜歡棲息於室內。
2. 尤其是深色之窗簾、衣服、布幔及其他陰暗處所。
3. 較易受到驚擾。
4. 一天可吸多次吸血。

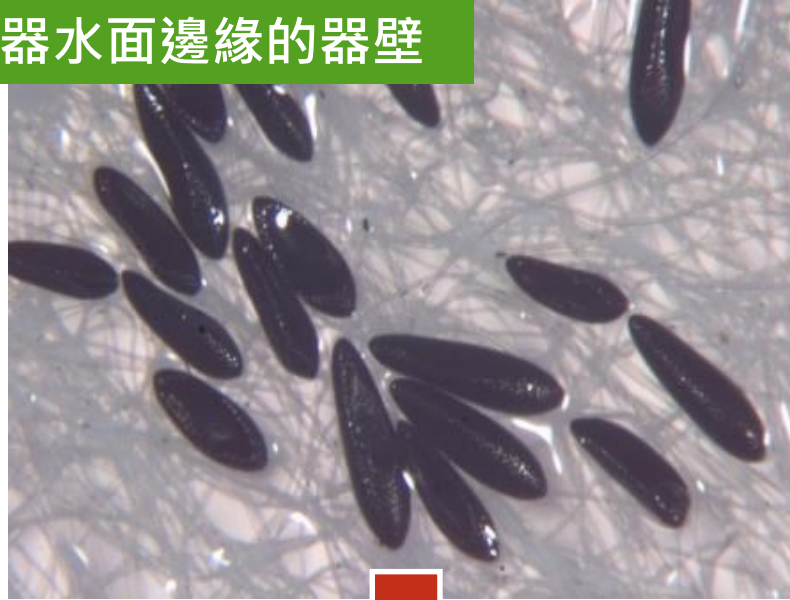


白線斑蚊

1. 喜歡棲息於室外。
2. 孳生於棲息場所附近之植物及戶外之陰涼處所。
3. 一次吸飽為原則。

斑蚊卵粒及幼蟲型態

☛ 卵黑色，可耐旱產於容器水面邊緣的器壁



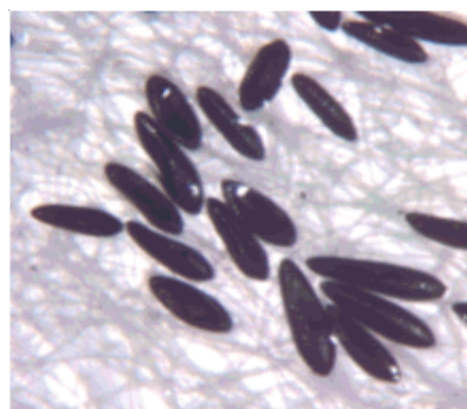
埃及斑蚊

白線斑蚊



☛ 幼蟲是孑孓，生活於水中
☛ 以水中的微生物、有機顆粒等為食，脫皮四次，分為四齡

登革熱病媒蚊的一生



卵期

3-4天



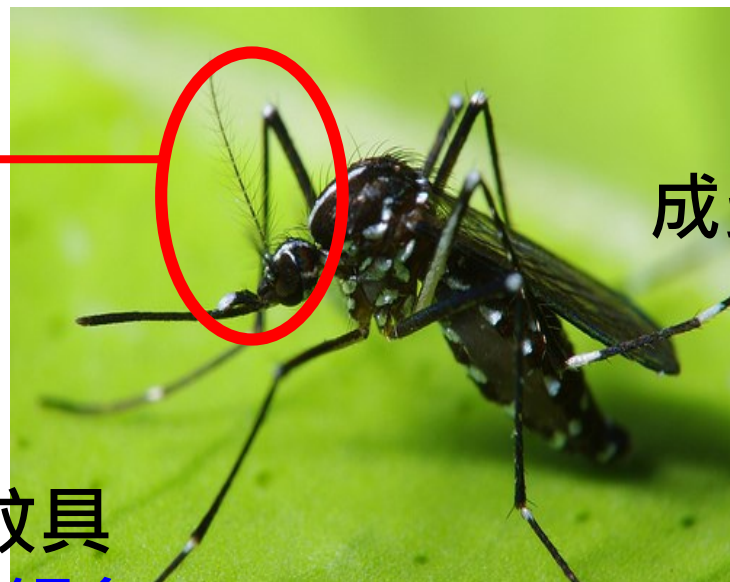
幼蟲期

5-6天



蛹期

1-2天



雌蚊具
絲狀觸角

成蟲期



雄蚊具
羽毛狀觸角

各式各樣的孳生源



01 水桶、碗盆、瓶罐



02 盆栽底座、花瓶水



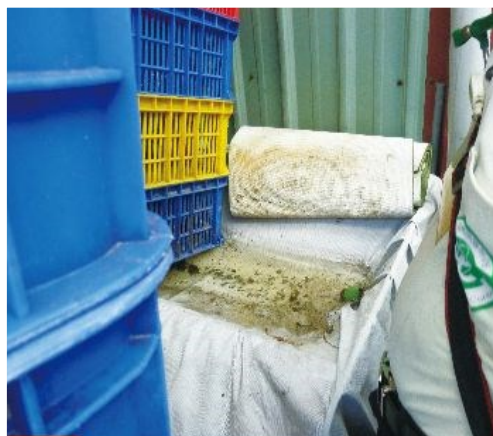
03 保麗龍盒、紙盒、餅乾盒



04 水缸、浴缸、水族箱



05 水溝、水窰



06 帆布、塑膠布



07 輪胎



08 洗衣槽、馬桶

防治登革熱重點提示(1/2)

- ▶ 裝設紗窗、紗門。
- ▶ 登革熱流行期間，睡覺時應掛蚊帳
- ▶ 應選購環境保護署登記合格之環境衛生用藥，於家庭陰暗處噴灑，非必要時不使用殺蟲劑。
- ▶ 白天室內陰暗處可使用捕蚊燈滅蚊。
- ▶ 傳播登革熱的病媒蚊是埃及斑蚊及白線斑蚊。
- ▶ 這兩種蚊子都是在白天吸血，吸血場所大多在屋內或野外陰暗處，如樹林或竹林內，外出時可使用衛生福利部核可的防蚊液。

防治登革熱重點提示(2/2)

- ▶ 隨時注意家中及周圍環境，清除積水容器，杜絕病媒蚊孳生，是防治登革熱的根本方法。
- ▶ 病媒蚊孳生的場所為家屋內外或家屋附近盛水之各種容器，比如水缸、水甕、鐵桶、木桶、塑膠桶、水泥槽、廢輪胎、花瓶花盤、空罐、破瓶等人工容器，及樹洞、竹洞、屋簷、排水溝等。
- ▶ 將不需使用的容器清除，而必須盛水的容器，至少每週要倒棄一次，並用刷子將內壁刷洗乾淨，才能將病媒蚊的卵洗淨。
(注意盡量將清洗後的水倒於可被陽光曝曬的地方)

儲水設網加蓋，根除孑孓溫床

- 南部水情持續告急，預期民眾會儲水備用，一旦沒有做好儲水管理，恐會孳生大量病媒蚊，引爆登革熱疫情。
- 請各位防疫夥伴們，向民眾衛教宣導時，請務必提醒將**儲水容器加蓋或鋪設16目以上細紗網封口**，**勿讓水面高於細紗網**，**蓋子凹槽積水清除並定期刷洗容器內壁**，落實「巡、倒、清、刷」，防止蚊蟲孳生。



- ◆ 郊遊踏青請做好防蚊措施，如有疑似症狀請盡速就醫。
- ◆ 加強居家環境巡查，養成「巡、倒、清、刷」的習慣，內化至生活當中，讓容器不積水，蚊子不孳生，降低登革熱傳染風險。

別讓蚊子找上你!

從今天起 你我一起動手來防疫!

巡
居家環境
經常「巡」查

倒
積水容器
務必「倒」蓋

清
室內外積水
要「清」除

刷
盛水容器
經常「刷」洗

預防登革熱 滅蚊四招

未依通知或公告主動清除孳生源，依法可處新臺幣3千元以上1萬5千元以下罰鍰

旅遊回國如有發燒請主動告知

- 旅遊史Travel history
- 職業史Occupation
- 接觸史Contact history
- 群聚史Cluster

民眾疫情通報及關懷專線 1922
臺南市政府登革熱防治中心防疫專線 3366366

臺南市政府登革熱防治中心 關心您

~快樂出國遊，莫將登革熱帶回國~

旅遊前

- 做好居家環境積水容器清除及倒置

旅遊中

- 應注意防蚊措施，避免蚊蟲叮咬

旅遊後

- 自流行地區返家後，2週內若出現登革熱相關症狀，請盡速就醫

阻絕境外

出國旅遊疾病不帶回國

- 旅遊史 Travel history
- 職業別 Occupation
- 接觸史 Contact history
- 群聚史 Cluster

出國前

請確實做好居家環境檢查
「孑」對不留

旅遊中

應做好防蚊措施，
正確使用衛福部許可
含DEET或Picaridin
防蚊藥劑，
著淺色長袖衣褲

回國後

從流行地抵台後二週內有發燒
(38°C到40°C) 或惡寒、皮膚出疹、
四肢痠痛、頭痛、後眼窩痛、骨頭關節
或肌肉痛等症狀請盡速就醫，
落實「TOCC」機制，
醫師應確實詢問並記錄
及民眾須主動告知

快快篩·快快好

<https://reurl.cc/yyNKga>

臺南市NS1合約院所名單請至臺南市政府登革熱防治中心網站查詢

民眾疫情通報及關懷專線1922
臺南市政府登革熱防治中心防疫專線 3366366

臺南市政府登革熱防治中心 關心您

公權力執行

- 臺南市政府登革熱防治中心提醒，全民一起清除家戶及環境中的積水容器，防止病媒蚊孳生。
- 落實「**巡、倒、清、刷**」，一旦查獲孳子就會逕行舉發並依傳染病防治法裁處新臺幣三千元以上一萬五千元以下罰鍰。

~簡報結束 感謝聆聽~

衛生福利部疾病管制署

24小時防疫專線「1922」

臺南市政府登革熱防治中心

24小時防疫專線「3366366」